

Рассмотрен на заседании
Педагогического совета
СМБУСОССЗН
«Краснояржский
социально-реабилитационный
центр для несовершеннолетних»

Протокол № 3 от «28» 09 2019 г.



Введен в действие
приказом директора
СМБУСОССЗН
«Краснояржский
социально-реабилитационный
центр для несовершеннолетних»

С.В. Попинанченко
Приказ № 25 от «29» 09 2019 г.

**Отчет о результатах самообследования
образовательной деятельности
специализированного муниципального бюджетного учреждения социального обслуживания системы социальной
защиты населения «Краснояржский социально-реабилитационный центр для несовершеннолетних»
по итогам 2018 года**



Отчет в МУ «Управление социальной защиты населения администрации Красноярского района»
направлен «1» 04 2019 г.
Директор СМБУСОССЗН «Краснояржский
социально-реабилитационный
центр для несовершеннолетних»
С.В. Попинанченко

Отчет МУ «Управление социальной защиты населения администрации Красноярского района»
принят «1» 04 2019 г.
Начальник МУ «Управление социальной защиты населения администрации Красноярского района»
С.А. Ткаченко

п. Красная Яруга
2019 г.

Содержание

1. Аналитическая часть отчета.....	3
1.1. Оценка образовательной деятельности.....	6
1.2 Оценка системы управления Учреждения.....	12
1.3. Оценка содержания и качества подготовки обучающихся воспитанников.....	15
1.4. Оценка организации учебного процесса.....	24
1.5. Востребованность выпускников.....	29
1.6. Оценка качества кадрового, учебно -методического, библиотечно-информационного обеспечения.....	29
1.7. Оценка материально-технической базы.....	35
1.8. Оценка функционирования внутренней системы оценки качества образования.....	37
2. Показатели деятельности	42
3. Общие выводы.....	45

1. Аналитическая часть отчета

В соответствии с пунктом 3 части 2 статьи 29 Федерального закона от 29 декабря 2012 г. №2012 г. №273-ФЗ «Об образовании в Российской Федерации», на основании приказов Министерства образования и науки РФ от 14 июня 2013 г. №462 «Об утверждении порядка проведения самообследования образовательной организации» и от 10 декабря 2013г. № 1324 «Об утверждении показателей деятельности образовательной организации, подлежащей самообследованию», с целью обеспечения доступности и открытости информации о деятельности специализированного муниципального бюджетного учреждения социального обслуживания системы социальной защиты населения «Краснояржский социально-реабилитационный центр для несовершеннолетних» (далее – Учреждение) проведено самообследование (по состоянию на 1 января 2019 года).

Общие сведения об Учреждении

Полное наименование учреждения в соответствии с Уставом: специализированное муниципальное бюджетное учреждение социального обслуживания системы социальной защиты населения «Краснояржский социально реабилитационный центр для несовершеннолетних».

Сокращенное наименование в соответствии с Уставом: СМБУСОССЗН «КСРЦН».

Год основания Учреждения: 1998 год.

Государственный статус учреждения:

организационно - правовая форма: муниципальное учреждение;

тип – учреждение системы социальной защиты населения;

вид - специализированное стационарное учреждение.

Местонахождение Учреждения:

юридический адрес: 309420, Белгородская область, Краснояржский район, п. Красная Яруга, ул. Театральная, д.1

фактический адрес: 309420, Белгородская область, Краснояржский район, п. Красная Яруга, ул. Театральная, д.1

Телефон: 8(47263) 45-1-51, *телефон/факс:* 8(47263) 46-5-06.

Официальный сайт: <http://rc.yarсобес.рф>

Электронная почта: SRCYaruga@mail.ru

Учредитель: Муниципальное образование «Муниципальный район Красноярский район». Функции и полномочия Учредителя осуществляет МУ «Управление социальной защиты населения администрации Красноярского района».

Основной целью деятельности Учреждения является профилактика безнадзорности и беспризорности несовершеннолетних, социальная реабилитация детей и семей, находящихся в трудной жизненной ситуации, обеспечения защиты права ребенка жить и воспитываться в кровной семье, предупреждения социального сиротства и семейного неблагополучия.

В соответствии с действующим законодательством Учреждение обеспечивает в установленном порядке прием:

Несовершеннолетних на стационарное обслуживание в возрасте от 3 до 18 лет, нуждающихся в помощи и поддержке со стороны государства:

- оставшихся без попечения родителей или иных законных представителей;
- проживающие в семьях, находящихся в социально опасном положении;
- заблудившихся или подкинутых;
- самовольно оставивших семью;
- самовольно ушедших из образовательных учреждений для детей-сирот и детей, оставшихся без попечения родителей, или других детских учреждений, за исключением лиц, самовольно ушедших из специальных учебно-воспитательных учреждений закрытого типа;
- не имеющие места жительства, места пребывания и (или) средств к существованию;
- оказавшиеся в иной трудной жизненной ситуации и нуждающиеся в социальной помощи и (или) реабилитации.

Несовершеннолетние находятся в Учреждении в условиях круглосуточного и дневного пребывания. Количество мест в стационарном отделении Учреждения – 20.

Несовершеннолетние, поступающие на стационарное социальное обслуживание зачисляются в списки воспитанников на основании приказа директора Учреждения и находятся на полном государственном обеспечении в установленном законом порядке. Медицинское обследование несовершеннолетних (при поступлении) осуществляется ОГБУЗ «Красноярская ЦРБ» (стационарно).

Учреждение является учреждением, которое на основании лицензии, наряду с основной деятельностью, осуществляет образовательную деятельность в качестве дополнительного вида деятельности.

В ближайшем окружении от Учреждения находятся: МБУК «Центр культурного развития Красноярского района», МУК «Центральная библиотека Красноярского района». В непосредственной близости от Учреждения расположена остановка маршрутного автобуса.

Сведения о наличии основных документов

№ п/п	Наименование	Реквизиты	Срок действия
1	Свидетельство о регистрации учреждения.	Постановление главы администрации Краснояружского района Белгородской области от 29 июня 1998 года №218	Бессрочное
2	Свидетельство о постановке на учёт в налоговом органе юридического лица.	ИНН/КПП: 3113003495/311301001 ОГРН: 1023101179870 поставлено на учет 18 августа 1998 г.	Бессрочное
3	Устав Учреждения.	Постановление главы администрации Краснояружского района №137 от 28.06.2018 г.	До замены по необходимости
4	Лицензия.	Приказ департамента образования Белгородской области от 18.08.2017 г. № 2391, лицензия № 8573, от 18 августа 2017 года серия 31Л01 №0002382	Бессрочная
5	Заключение о соответствии объекта защиты обязательным требованиям пожарной безопасности.	отделение надзорной деятельности Краснояружского района управления надзорной деятельности и профилактической работы ГУ МЧС России по Белгородской области, 15 декабря 2016 г. №86-2-24-15	До замены по необходимости
6	Санитарно-эпидемиологическое заключение.	Управление Федеральной службы по надзору в сфере защиты прав потребителей и благополучия человека по Белгородской области от 26.12.2016 г. №31.БО.09.000.М.001279.12.16	До замены по необходимости

Нормативные документы, регламентирующие образовательный процесс

- Устав;
- Положение отделения социальной реабилитации и методического сопровождения – специализированного структурного образовательного подразделения;
- Положение о дополнительных общеобразовательных программах Учреждения;
- Положение об объединениях обучающихся воспитанников Учреждения;

- Положение об аттестации воспитанников в объединениях Учреждения;
- Положение о приеме и отчислении обучающихся воспитанников объединения;
- Положение о педагогическом совете Учреждения;
- Положение о методическом объединении педагогических работников Учреждения;
- Правила внутреннего распорядка для обучающихся воспитанников Учреждения;
- образовательная программа Учреждения;
- дополнительные общеобразовательные (общеразвивающие) программы;
- план работы Учреждения по организации образовательного процесса на учебный год;
- режим занятий обучающихся на учебный год;
- годовой календарный учебный график на учебный год;
- учебный план на учебный год;
- приказы по движению обучающихся воспитанников;
- расписание занятий.

1.1. Оценка образовательной деятельности Учреждения

Организация и осуществление образовательной деятельности в Учреждении определена отделению социальной реабилитации и методического сопровождения-специализированному структурному образовательному подразделению (далее Образовательному подразделению).

Образовательное подразделение является структурным подразделением Учреждения, которое объединяет в своем составе педагогических работников, осуществляющих образовательную деятельность в рамках рабочего времени согласно расписанию занятий.

Образовательное подразделение осуществляет образовательную деятельность в соответствии с законодательством Российской Федерации в области образования на основании лицензии.

Деятельность Образовательного подразделения направлена на формирование и развитие творческих способностей обучающихся воспитанников, удовлетворение их индивидуальных потребностей в интеллектуальном, нравственном совершенствовании, формирование культуры здорового и безопасного образа жизни, а также на организацию их свободного времени.

Образовательный процесс в Учреждении направлен на:

- формирование и развитие творческих способностей обучающихся воспитанников;
- удовлетворение индивидуальных потребностей обучающихся воспитанников в интеллектуальном, художественно-эстетическом, нравственном развитии;

- формирование культуры здорового и безопасного образа жизни, укрепление здоровья обучающихся воспитанников;
- обеспечение духовно-нравственного, гражданско-патриотического, военно-патриотического, трудового воспитания обучающихся воспитанников;
- профессиональную ориентацию обучающихся воспитанников;
- создание и обеспечение необходимых условий для личностного развития, укрепление здоровья, профессионального самоопределения и творческого труда обучающихся воспитанников;
- социализацию и адаптацию обучающихся воспитанников к жизни в обществе;
- формирование общей культуры обучающихся воспитанников.

Организация учебно-воспитательного процесса в учреждении характеризуется следующими особенностями:

- обучающиеся посещают занятия в свободное от учебы время (согласно режиму дня);
- обучение организуется на добровольных началах всех сторон (дети, родители (законные представители), педагоги);
- детям предоставляются возможности сочетать различные направления и формы занятий,
- допускается переход из одного объединения в другое.

Прием и отчисление обучающихся воспитанников из детских объединений

Прием обучающихся воспитанников на обучение по дополнительным общеобразовательным (общеразвивающим) программам производится в соответствии с Положением о приеме и отчислении обучающихся воспитанников и на основе свободного выбора дополнительных общеобразовательных (общеразвивающих) программ и форм их освоения, исходя из личного интереса, способностей и индивидуальных особенностей каждого воспитанника. Учреждение осуществляет прием документов в соответствии со следующим перечнем:

- заявление о приеме от родителей (законных представителей) несовершеннолетнего, либо личное заявление несовершеннолетнего, достигшего возраста 14 лет;
- медицинская справка с заключением об отсутствии противопоказаний к занятиям (предоставляется медицинским работником Учреждения);
- копия заключения врачебной комиссии (для детей с ограниченными возможностями здоровья, имеющих особые образовательные потребности или нуждающихся в индивидуальном обучении);
- копия документа, удостоверяющего личность ребенка (свидетельство о рождении, паспорт);
- копию страхового свидетельства государственного пенсионного страхования (СНИЛС).

Приём воспитанников в детские объединения оформляется приказом директора Учреждения.

Отчисление обучающихся воспитанников из детских объединений может осуществляться:

- в связи с завершением обучения по дополнительной общеобразовательной (общеразвивающей) программе;
- по инициативе обучающегося воспитанника и (или) родителей (законных представителей) обучающегося воспитанника на основании личного заявления;

- на основании медицинского заключения о состоянии здоровья, препятствующего дальнейшему посещению объединений Учреждения;

- в связи с исключением из списка воспитанников Учреждения (выбытия);

- по обстоятельствам, не зависящим от воли обучающегося воспитанника и (или) родителей (законных представителей) и Учреждения, в том числе, в случае ликвидации Учреждения.

Основанием для прекращения образовательных отношений является приказ об отчислении обучающегося воспитанника из объединения и (или) Учреждения.

По итогам работы за 2018 год, при анализе процедур приема, перевода и отчисления учащихся, нарушений не выявлено.

Анализ контингента обучающихся воспитанников

Образовательной деятельностью охвачены воспитанники Учреждения, которые помимо получения социальных услуг изъявили желание получать образовательные услуги:

№ п/п	Контингент обучающихся	Количество объединений	Количество обучающихся (всего, с учетом выбывших)	Количество обучающихся (по состоянию на 01.09.2019 г.)	Количество обучающихся (по состоянию на 01.01.2019 г.)	% от общего числа воспитанников
		2018 год	2018 год	2018 год	2018 год	2018 год
1	Общее количество объединений и обучающихся	7	38	12	12	100%
2	Возраст обучающихся: - дошкольный возраст	3	16	4	5	42%
3	Школьный возраст.	4	22	8	7	.

Из них:						
3.1	- младший школьный возраст (7-11 лет)		13	6	5	42%
3.2	- средний школьный возраст (12-15 лет)		6	2	1	8%
3.3	- старший школьный возраст (16-17 лет)		3	0	1	8%

Обеспечение сохранности контингента обучающихся воспитанников не представляется возможным ввиду специфики учреждения. Несовершеннолетние поступают в Учреждение в течение всего года на срок, определенный индивидуальной программой реабилитации (в среднем до 6 месяцев).

Социальный состав обучающихся воспитанников

№ п/п	Категория обучающихся	Количество обучающихся	
		2018 год	(по состоянию на 01.01.2019 г.)
1	Дети из неполных семей.	17	5
2	Дети из малообеспеченных семей.	29	11
3	Дети из многодетных семей.	26	8
4	Дети, воспитываемые одинокими матерями.	11	4
5	Дети, находящиеся под опекой.	-	-
6	Дети, требующие особого педагогического внимания.	38	12
7	Дети-сироты, оставшиеся без попечения родителей.	-	-
8	Дети беженцев, вынужденных переселенцев.	-	-

Выполнение дополнительных общеобразовательных (общеразвивающих) программ в 2018 году:

	Количество	Охват учащихся	% выполнения
Дополнительные общеобразовательные (общеразвивающие) программы	7	38	100%

ИУП

0

0

0

Направленности образовательной деятельности

В Учреждении в 2018 году реализовалось две направленности: социально-педагогическая и художественная.

Социально-педагогическая направленность представлена 2 дополнительными общеобразовательными (общеразвивающими) программами, реализуемыми для обучающихся воспитанников от 7 до 17 лет (школьный возраст);

- дополнительная общеобразовательная (общеразвивающая) программа - «Наследие» (7-17 лет);

- дополнительная общеобразовательная (общеразвивающая) программа - «Я-гражданин» (12-17 лет).

Художественная направленность представлена 5 дополнительными общеобразовательными (общеразвивающими) программами, реализуемыми для обучающихся воспитанников от 3 до 16 лет;

дошкольный возраст:

- дополнительная общеобразовательная (общеразвивающая) программа - «В гостях у сказки» (3-7 лет);

- дополнительная общеобразовательная (общеразвивающая) программа - «Творческая мастерская» (3-7 лет);

- дополнительная общеобразовательная (общеразвивающая) программа - «Мир музыкальной палитры» (3-7 лет).

школьный возраст:

- дополнительная общеобразовательная (общеразвивающая) программа - «Творчество и фантазия» (7-16 лет);

- дополнительная общеобразовательная (общеразвивающая) программа - «Мир оригами» (7-16 лет).

Во втором полугодии 2018 года возрастной диапазон обучающихся воспитанников по дополнительным общеобразовательным (общеразвивающим) программам «В гостях у сказки», «Мир оригами» был расширен с 5-7 лет до 3-7 лет и с 10-16 лет до 7-17 лет соответственно. Внесение изменений было связано с возросшим интересом воспитанников младшего возраста к деятельности, предлагаемой в объединении.

Количество объединений и детей по направленностям образовательной деятельности

Направленность	Количество объединений	Количество обучающихся (с учетом выбывших)	Количество обучающихся (по состоянию на 01.01.2019 г.)
	2018 год	2018 год	2018 год
Социально-педагогическая	2	22	7
Художественная	5	36	11

Взаимодействие Учреждения с социальным окружением

Учреждение имеет широкую сеть социальных партнеров в разных сферах деятельности, сотрудничество с которыми активно используется для образовательной и воспитательной деятельности, а также способствует развитию качества методического сопровождения воспитательного и образовательного процесса, профессионального уровня педагогических работников учреждения.

Социальные партнеры Учреждения.

- образовательные учреждения района;
- МУ «Управление культуры администрации Красноярского района»;
- МУ «Управление физической культуры, спорта и молодежной политики администрации Красноярского района»;
- МУК «Центр народного творчества Красноярского района»;
- Совет ветеранов;
- Отд МВД России по Красноярскому району;
- ВПК «Русич»;
- ОГБУЗ «Красноярская ЦРБ»;
- МУК «Красноярский краеведческий музей»;
- СМИ.

Организация совместной работы способствует достижению желаемых результатов.

Оказание платных образовательных услуг

Учреждение в 2018 году платных образовательных услуг не оказывало.

Самооценка деятельности Учреждения.

В ходе анализа установлено, что организация образовательного процесса в Учреждении соответствует требованиям действующих нормативно-правовых документов. В Учреждении созданы оптимальные условия для формирования и развития творческих способностей воспитанников, удовлетворения их индивидуальных потребностей в интеллектуальном, нравственном совершенствовании, формирования культуры здорового и безопасного образа жизни.

Дополнительное образование в условиях Учреждения дает ребенку реальную возможность достичь успеха в соответствии с индивидуальными способностями. Кроме этого благодаря возможности получения дополнительного образования решается проблема организации свободного времени воспитанников.

В 2018 г. 38 воспитанников (100%) изъявили желание получать дополнительное образование на базе Учреждения. Воспитанники выбирали себе объединения по интересам. По состоянию на 01.09.2018 года 12 воспитанников (100%) зачислены более чем в 1 объединение.

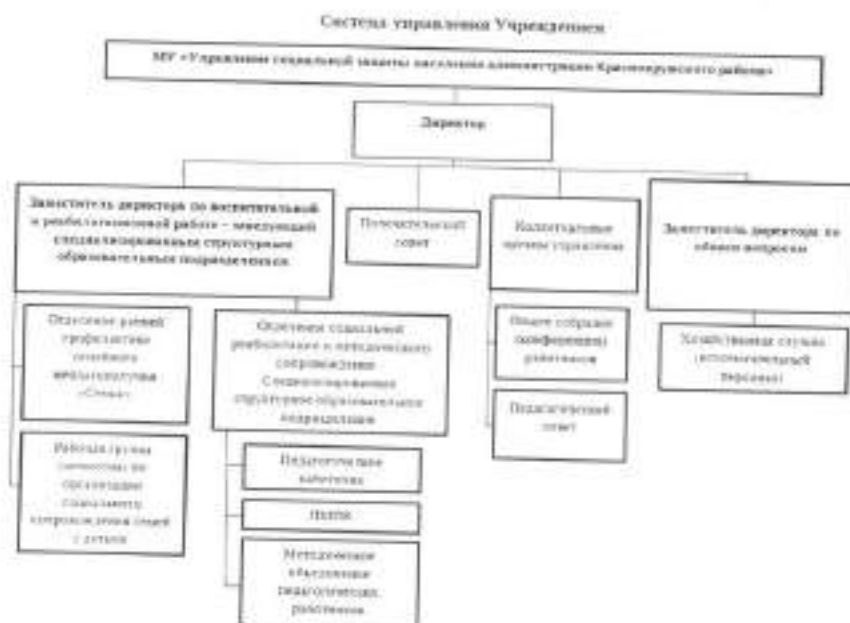
Направленность образовательной деятельности выбрана исходя из анализа педагогических особенностей контингента воспитанников, поступающих в Учреждение, запросов родителей (законных представителей) воспитанников, а также с учетом материально-технических возможностей Учреждения.

1.2. Оценка системы управления Учреждения

Управление Учреждением осуществляется в соответствии с законодательством Российской Федерации с учетом особенностей, установленных:

- Конституцией Российской Федерации;
- Конвенцией о правах ребенка;
- Федеральным законом от 28.12.2013г. № 442-ФЗ «Об основах социального обслуживания населения в Российской Федерации»;
- Федеральным законом от 24.06.1999г. №120-ФЗ «Об основах системы профилактики безнадзорности и правонарушений несовершеннолетних»;
- Федеральным законом № 273-ФЗ от 29.12.2012 «Об образовании в Российской Федерации»,
- постановлением Правительства Российской Федерации от 27.11.2000г. №896 «Об утверждении примерных положений о специализированных учреждениях для несовершеннолетних, нуждающихся в социальной реабилитации»;
- Порядком организации и осуществления образовательной деятельности по дополнительным общеобразовательным программам (утвержден приказом Министерства просвещения Российской Федерации от 09.11.2018 №196).

Управление Учреждением строится на основе сочетания принципов единоначалия и коллегиальности.



В Учреждении сформированы коллегиальные органы управления, к которым относятся:

- общее собрание (конференция) работников Учреждения;
- Педагогический совет.

Структура, порядок формирования, срок полномочий и компетенция органов управления Учреждением, порядок принятия ими решений и выступления от имени Учреждения устанавливаются Положением об общем собрании (конференции) работников Учреждения, Положением о Педагогическом совете Учреждения и в соответствии с законодательством РФ.

Непосредственное управление Учреждением осуществляет директор, который назначается и освобождается от занимаемой должности распоряжением главы администрации Красноярского района в соответствии с действующим трудовым законодательством на основании трудового договора.

Общее собрание (конференция) работников Учреждения собирается не реже двух раз в год (согласно плану на год). Основной задачей общего собрания является коллегиальное решение важных вопросов жизнедеятельности коллектива работников Учреждения.

Решения общего собрания (конференции) работников Учреждения принимаются простым большинством голосов присутствующих на собрании работников.

Педагогический совет - коллегиальный орган, создан с целью организации образовательно-воспитательного процесса в Учреждении. Членами Педагогического совета являются все педагогические работники Учреждения. Педагогический совет Учреждения собирается по мере необходимости, но не реже четырех раз в год.

На базе Учреждения в 2018 году функционировало 1 методическое объединение педагогических работников.

Основопологающим локальным документом, регламентирующим деятельность методического объединения является Положение о методическом объединении педагогических работников Учреждения.

Целью деятельности методического объединения является создание условий для творческой и познавательной работы, обеспечение единой воспитательно-образовательной среды для профессионального, культурного и творческого роста педагогических работников Учреждения.

Основными задачами деятельности методического объединения педагогических работников Учреждения являются:

- повышение профессионального уровня педагогических работников для обеспечения ими эффективности процесса социальной реабилитации несовершеннолетних и их семей, попавших в трудную жизненную ситуацию;
- повышение уровня общепедагогической и методической подготовки педагогов;
- развитие профессиональных компетенций в области реализации педагогической деятельности, профессионально-значимых качеств, профессионального самосознания педагогов;
- освоение нового содержания, технологий и методов педагогической работы по своему направлению деятельности;
- изучение нормативной и методической документации по вопросам социальной реабилитации несовершеннолетних и их семей, а также в области дополнительного образования;
- профессиональная поддержка (наставничество) молодых специалистов и малоопытных педагогов;
- обобщение актуального педагогического опыта, осуществление его пропаганды и внедрение в практику работы Учреждения;
- разработка методических рекомендаций для обучающихся, воспитанников их родителей.

Методическая тема Учреждения в 2018 году: «Социокультурная реабилитация воспитанников в системе дополнительного образования».

С целью распространения актуального педагогического опыта и внедрения инновационных технологий в образовательный процесс педагоги проводят открытые занятия (мероприятия) и мастер-классы.

Самооценка структуры управления Учреждением.

В процессе оценки системы управления Учреждением установлено следующее:

- управление Учреждением осуществляется на основе сочетания принципов единоначалия и самоуправления;
- имеющаяся структура управления Учреждением соответствует требованиям Устава и другим локальным актам Учреждения;
- организационно-правовое обеспечение функционирования Учреждением осуществляется согласно требованиям, предусмотренным лицензией на осуществление образовательной деятельности, Уставом и другими локальными актами, а также действующей внутриучрежденческой распорядительной документацией;
- решения, принимаемые органами управления, направлены на совершенствование реабилитационной и образовательной деятельности, повышение качества предоставляемых образовательных услуг, создание безопасных условий для обучающихся воспитанников, их родителей (законных представителей), а также для работников Учреждения,
- запланированные мероприятия (заседания) были реализованы в полном объеме.
- Учреждение работало в системе информационной открытости и доступности.

За отчетный период проведены:

- 1 общее собрание (конференция) работников Учреждения (август);
- 2 заседания педагогического совета Учреждения (август, декабрь);
- 2 тематических заседания методического объединения педагогических работников Учреждения «Особенности организации и планирования образовательного процесса в Учреждении, реализуемом дополнительные общеобразовательные (общеразвивающие) программы» (ноябрь), «Особенности и формы работы с семьями воспитанников Учреждения. Включение семей в процесс социальной реабилитации» (февраль), в рамках которых педагогами проводились мастер-классы и презентации для коллег;
- 7 открытых занятий и 7 мастер-классов провели педагогические работники Учреждения.

1.3. Оценка содержания и качества подготовки обучающихся воспитанников

Качество образовательного процесса Учреждения определяют дополнительные общеобразовательные (общеразвивающие) программы, воспитательная работа с обучающимися воспитанниками, работа с родителями (законными представителями) обучающихся воспитанников.

Все дополнительные общеобразовательные (общеразвивающие) программы, реализуемые в Учреждении, составлены в соответствии с предъявляемыми к ним требованиями, содержат все необходимые структурные элементы: титульный лист, пояснительная записка, учебно-тематический план, содержание программы, календарно-тематический план, библиографический список. Педагогами Учреждения

определены учебно-методические средства обучения к реализуемым дополнительным общеобразовательным (общеразвивающим) программам: дидактический, информационный, справочный материал на различных носителях, оборудование, специальная литература и т.д.

Важной составляющей всех программ является система диагностических и контролирующих материалов для оценки освоения обучающимися воспитанниками планируемого содержания программы.

Реализация дополнительных общеобразовательных (общеразвивающих) программ охватывает две возрастные категории обучающихся: дошкольный возраст (3-7 лет) и школьный возраст (7-17 лет), который в свою очередь включает младший школьный возраст (7-11 лет), средний школьный возраст (12-15 лет), старший школьный возраст (16-17 лет).

Результаты аттестации

Анализ результатов аттестации за 2018 год показал положительные результаты освоения обучающимися дополнительных общеобразовательных (общеразвивающих) программ.

Уровень освоения программного материала обучающимися воспитанниками Учреждения по объединениям (по результатам итоговой аттестации-май 2018 год)

Наименование объединения	Кол-во обучающихся прошедших итоговую аттестацию	Уровень освоения программного материала (%)	
		Средний уровень	Высокий уровень
«В гостях у сказки» (5-7 лет)	2	50%	50%
«Творческая мастерская» (3-7 лет)	5	40%	40%
«Мир музыкальной палитры» (3-7 лет)	6	60%	40%
«Творчество и фантазия» (7-16 лет)	7	71%	29%
«Мир оригами» (7-16 лет)	4	25%	75%
«Наследие» (7-17 лет)	7	29%	71%
«Я-гражданин» (12-17 лет)	2	100%	-

По результатам итоговой аттестации (май 2018 г.) средний уровень освоения программного материала составляет (в среднем по объединениям) - 54%, высокий - 51%.

Уровень освоения программного материала обучающимися воспитанниками Учреждения по объединениям (по результатам промежуточной аттестации – декабрь 2018 год)

Наименование объединения	Кол-во обучающихся прошедших промежуточную аттестацию	Уровень освоения программного материала (%)	
		Средний уровень	Высокий уровень
«В гостях у сказки» (3-7 лет)	6	66%	17%
«Творческая мастерская» (3-7 лет)	6	100%	-
«Мир музыкальной палитры» (3-7 лет)	6	50%	33%
«Творчество и фантазия» (7-16 лет)	8	62%	-
«Мир оригами» (7-16 лет)	8	75%	-
«Наследие» (7-17 лет)	8	44%	56%
«Я-гражданин» (12-17 лет)	4	33%	67%

По результатам промежуточной аттестации (декабрь 2018 г.) средний уровень освоения программного материала составляет (в среднем по объединениям) - 61%, высокий - 43%.

Участие обучающихся воспитанников в массовых мероприятиях (конкурсы, соревнования, фестивали, конференции):

Уровень участия	Количество участвовавших (чел./%)	Количество призеров и победителей (чел./%)
На муниципальном уровне	3 (8%)	1 (3%)
На региональном уровне	0	0
На межрегиональном уровне	0	0
На федеральном уровне	0	0
На международном уровне	0	0

Воспитательная работа с обучающимися воспитанниками

В Учреждении большое внимание уделяется воспитательному процессу. В этой связи разработана Программа воспитания (2017-2022 гг.).

Программа воспитания строится на основе базовых национальных ценностей российского общества, таких как патриотизм, социальная солидарность, гражданственность, семья, здоровье, труд и творчество, наука, традиционные религии России, искусство, природа, человечество, и направлена на развитие и воспитание компетентного гражданина России, принимающего судьбу Отечества как свою личную, осознающего ответственность за настоящее и будущее своей страны, укорененного в духовных и культурных традициях многонационального народа России.

Целью Программы воспитания является - создание целостной системы работы Учреждения для эффективного решения задач воспитания. Она ориентирована на все возрастные группы воспитанников, их родителей (законных представителей) и педагогический коллектив Учреждения.

Исходя из неоднородности контингента воспитанников, главный аспект в своей деятельности Учреждение делает на учет индивидуальных особенностей каждого ребенка. Воспитательный процесс строится таким образом, чтобы каждый воспитанник (по своим возможностям) был вовлечен в активную деятельность в зоне ближайшего развития, чтобы каждый ребенок чувствовал себя комфортно.

Воспитательная работа в Учреждении осуществляется по шести различным направлениям деятельности, позволяющим охватить и развить все аспекты личности воспитанников:

- «Гражданско-патриотическое воспитание»;
- «Духовно-нравственное воспитание»;
- «Здоровье»;
- «Природа»;
- «Труд»;
- «Культура».

Работа по каждому из указанных выше направлений ведется в течение всего года (ежедневно ведется работа по одному из направлений-тематический день), в том числе и в каникулярное время в соответствии с планами воспитательной работы на месяц.

В воспитательной деятельности педагоги используют различные формы работы:

- тематические беседы;
- тематические чтения;
- викторины, КВН, стенгазеты;

- экскурсии по историческим и памятным местам Краснояружского района и п. Красная Яруга, к природным объектам, прогулки;
- просмотр тематических мультфильмов, сказок, художественных фильмов;
- конкурсы, фестивали, выставки;
- сюжетно-ролевые;
- тематические чтения;
- спортивные соревнования;
- культурно-массовые мероприятия;
- встречи с ветеранами и военнослужащими, с представителями разных профессий;
- участие в социальных проектах;
- культурно-массовые мероприятия;
- театрализованная деятельность;
- музыкальная гостиная;
- семейные праздники и совместные конкурсы;
- озеленение приусадебного участка;
- ярмарки и трудовые акции

Оценка уровня воспитанности обучающихся воспитанников Учреждения оценивалась по средствам методики М.И.Шиловой «Методика изучения уровня воспитанности». Обследование проводилось педагогом-психологом при поступлении и по выбытию ребенка из Учреждения. В результате выявлено, что у 100% воспитанников значительно увеличился уровень воспитанности в сравнении с результатами первичной диагностики.

Адаптация ребенка к новому коллективу и к новым условиям проживания проходят зачастую не всегда просто, поэтому в Учреждении уделяется большое внимание работе по адаптации воспитанников. С целью оценки комфортности пребывания ребенка в коллективе других детей в частности и в Учреждении вообще каждые три месяца проводится диагностика психологического климата в коллективе воспитанников. В качестве инструментария используется методика - «Карта-схема для выявления психологического климата в коллективе» (автор Л.Н. Лутошкина). Обследование проводится педагогом-психологом в двух группах воспитанников (дошкольного и школьного возраста). В результате, на ноябрь месяц наблюдался неблагоприятный психологический климат, как у воспитанников дошкольного, так и школьного возраста, а по состоянию на февраль месяц, в результате работы, показатель изменился в положительную сторону.

Организация праздничных мероприятий

С целью расширения культурного пространства, оздоровления, организации досуга, развития нравственных качеств воспитанников и развития детско-родительских отношений в Учреждении организуются культурно-массовые мероприятия, с привлечением родителей обучающихся воспитанников.

Педагоги групп дошкольного и школьного возраста проводят совместные массовые мероприятия, тем самым создавая условия для совместного труда и отдыха воспитанников.

В 2018 году педагогами были организованы и проведены:

№ п/п	Название мероприятия	Сроки
1	«Рождественская сказка» по мотивам сказки П.П. Бажова «Серебряное копытце».	январь
2	Развлекательная программа «Богатырская наша сила».	февраль
3	Концертная программа «Маму солнышко обогрей!»	март
4	Праздничная программа «Пасха-Светлое Христово Воскресение».	апрель
5	Праздничная программа «День Победы - это свято!»	май
6	Развлекательная программа «Праздник детства».	июнь
7	Развлекательная программа «День семьи, любви и верности».	июль
8	Развлекательная программа «Три Спаса».	август
9	Познавательно-игровая программа «День знаний со Знайкой и Незнайкой».	сентябрь
10	Праздничная программа «День осени».	октябрь
11	Праздничная программа «Моя мама – лучше всех!»	ноябрь
12	Праздничная программа «Скоро Новый год!»	декабрь

Работа с родителями (законными представителями) обучающихся воспитанников

Работа с родителями учащихся воспитанников Учреждения осуществляется в течение учебного года педагогами и администрацией Учреждения.

С родителями (законными представителями) обучающихся воспитанников:

- проводилась диагностика на выявление степени удовлетворенности родителей (законных представителей) педагогической деятельностью Учреждения (по выбытию);
- педагогами объединений, в течение года проводились родительские собрания, беседы, консультации;
- педагогами объединений организовывались мероприятия в объединениях с участием родителей (концерты, выставки, фестивали, конкурсы и т.д.);
- с целью развития психолого-педагогических компетенций родителей, формирования коммуникативных навыков, способности к самопознанию и саморазвитию детей, и укреплению детско-родительских отношений педагогом-психологом и социальным педагогом Учреждения в течение года проводились беседы, консультации, практические занятия (тренинги).

В рамках непосредственного взаимодействия с родителями (законными представителями) воспитанников, в Учреждении функционирует «Школа для родителей» направленная на:

- исправление асоциального поведение родителей (законных представителей);
- повышение нравственности и ответственности за судьбу детей;
- оказание помощи в воспитании детей;
- возвращение ребёнка в полноценную кровную семью.

Сотрудники Учреждения (педагог-психолог, социальный педагог, медицинская сестра, юрисконсульт, специалист по социальной работе) осуществляют взаимодействие с родителями в форме: бесед, консультаций, семинаров, психолого-педагогических тренингов и т.д.

Также активно привлекаются специалисты органов профилактики безнадзорности и правонарушений несовершеннолетних. Темы для «педагогического образования» родителей определяются с учётом их потребностей и семейной ситуации (ежегодное планирование).

В 2018 г. в рамках деятельности «Школы для родителей» были проведены:

№ п/п	Содержание работы	Сроки	Ответственные
1	Психологический тренинг на развитие детско-родительских отношений «Поощрение и наказание в жизни ребенка».	Январь	Педагог-психолог
2	Беседа на тему: «Уголовно-административная ответственность среди несовершеннолетних».	Февраль	Инспектор ПДН (по согласованию)

3	Беседа на тему: «Человеческие зависимости».	Март	Врач - нарколог (по согласованию)
4	Консультация на тему: «Родительская некомпетентность и пути её решения».	Апрель	Социальный педагог
5	Консультация на тему: «Социальная поддержка семей с детьми».	Май	Начальник отдела материнства, семьи и детства (по согласованию)
6	Консультация на тему: «Гигиена - основа развития здорового ребенка»	Июнь	Старшая медицинская сестра
7	Беседа на тему: «Ответственность родителей за содержание, воспитание и обучение детей»	Июль	Заместитель председателя КДН и ЗП (по согласованию)
8	Социально - педагогический тренинг на развитие детско-родительских отношений «Радость воспитания».	Август	Социальный педагог
9	Беседа на тему: «Права и обязанности в семье».	Сентябрь	Начальник отдела опеки и попечительства (по согласованию)
10	Социально - психологический тренинг на развитие детско-родительских отношений «Навстречу друг другу».	Октябрь	Педагог-психолог
11	Консультация на тему: «Закон и ребенок».	Ноябрь	Юрисконсульт
12	Социально - психологический тренинг на развитие детско-родительских отношений «Мы вместе!»	Декабрь	Социальный педагог Педагог-психолог

Выполнение планов воспитательной работы и планов работы с родителями (законными представителями) обучающихся воспитанников:

Показатель	Нет	Частично	Да
Планы воспитательной работы с обучающимися выполнены в полном объеме.			
Запланированные культурно-массовые мероприятия проведены в полном объеме.			да
Планы работы с родителями (законными представителями) обучающихся (по объединениям) выполнены в полном объеме.			да
Запланированные мероприятия «Школы для родителей» выполнены в полном объеме.			да

Вывод, проблемы, задачи

Анализ содержания и качества подготовки (результаты аттестации) обучающихся воспитанников свидетельствует о рациональности и оптимальности выбора педагогами эффективных форм и методов обучения, направленных:

- формирование и развитие творческих способностей обучающихся воспитанников;
- удовлетворение индивидуальных потребностей обучающихся воспитанников в интеллектуальном, художественно-эстетическом, нравственном развитии;
- формирование культуры здорового и безопасного образа жизни, укрепление здоровья обучающихся воспитанников;
- обеспечение духовно-нравственного, гражданско-патриотического, военно-патриотического, трудового воспитания обучающихся воспитанников;
- профессиональную ориентацию обучающихся воспитанников;
- создание и обеспечение необходимых условий для личностного развития, укрепление здоровья, профессионального самоопределения и творческого труда обучающихся воспитанников.

При этом обучающиеся воспитанники крайне редко участвуют в конкурсных мероприятиях различных уровней, что связано с обособленностью Учреждения от других образовательных Учреждений, организаций района и области и малым количеством областных мероприятий, организованных для социально-реабилитационных центров.

Несмотря на то, что участие в массовых мероприятиях не является самоцелью дополнительного образования в Учреждении, участие в них повышают уверенность детей в себе, дарят положительные эмоции, поднимают самооценку. С этой целью в Учреждении регулярно организуются конкурсы, выставки, фестивали.

За период 2018 года администрацией Учреждения были организованы и проведены:

- конкурс рисунков «Курская битва»;

- конкурс творческих работ «Пасхальное чудо»;
- конкурс творческих работ «Карнавал осенних красок»;
- конкурс творческих работ «Зимнее настроение»

Конкурсные мероприятия также включены в планы воспитательной работы, которые проводятся педагогами Учреждения.

В соответствии с выявленной проблемой поставлена следующая задача: наладить информационное и методическое взаимодействие с другими образовательными Учреждениями, организациями района и области на предмет включения воспитанников Учреждения в категорию участников конкурсных мероприятий. А также мотивирование педагогов, оказание им практической помощи в подготовке обучающихся воспитанников к конкурсным мероприятиям.

Анализ результатов воспитательных мероприятий с воспитанниками свидетельствует о рациональности и оптимальности выбора педагогами эффективных форм и методов воспитания. Все запланированные воспитательные мероприятия были выполнены в полном объеме.

Комплексная работа с воспитанником всегда должна строиться во взаимодействии с родителем (законным представителем) ребенка. Несмотря на положительные результаты, которые удалось достичь в области учебно-воспитательного процесса с воспитанниками, работа с родителями (законными представителями) воспитанников вызывает сложности.

В 2018 г. реализовать запланированные мероприятия с родителями (законными представителями) воспитанников удалось на 100%. При этом явка родителей (законных представителей) обучающихся воспитанников составляет менее 50%. Причинами по которым, родители (законные представители) отказываются участвовать в мероприятиях является: занятость, отсутствие возможностей (денежных, транспортных) добраться до Учреждения, болезнь и т.д. Зачастую родители недопонимают важности своего участия в подобных мероприятиях и отвечают не мотивированным отказом.

В соответствии с выявленной проблемой поставлена следующая задача: мотивировать родителей (законных представителей) обучающихся воспитанников на участие в массовых мероприятиях, мероприятиях организованных педагогами-руководителями детских объединений, в заседаниях «Школы для родителей», а также оказывать методическую помощь педагогам в проведении данных мероприятий.

1.4. Оценка организации учебного процесса

Обучение в Учреждении ведется еженедельно в режиме 5-ти дневной рабочей недели (с понедельника по пятницу). Занятия начинаются не ранее 8.00, заканчиваются не позднее 20.00 (21.00 для учащихся в возрасте 16-18 лет). Занятия проводятся в соответствие с расписанием, утвержденным директором Учреждения.

Устанавливается следующая продолжительность и периодичность занятий:

- для детей дошкольного возраста – 2 раза в неделю по 1 занятию продолжительностью для детей младшего дошкольного возраста – не более 15 мин. (академический час), для детей среднего дошкольного возраста – не более 20 мин. (академический час), для детей старшего дошкольного возраста не более 25 мин. (академический час), для детей подготовительной к школе группе – не более 30 мин. (академический час). В середине занятия проводятся физкультминутки.

- для учащихся младшего, среднего и старшего школьного возраста – 1-2 раза в неделю: 1-2 занятия по 45 мин. (академический час). После каждого занятия проводится перерыв длительностью не менее 10 мин. для отдыха детей и проветривания помещений.

Занятия по индивидуальным учебным планам проводятся продолжительностью от 30 до 45 минут (в зависимости от возраста обучающихся) 1- 2 раза в неделю.

Занятия в объединениях могут проводиться по группам, индивидуально или всем составом объединения.

Учебный год начинается 1 сентября и заканчивается 31 мая.

В выходные дни (в т.ч. праздничные дни) и период школьных каникул педагогами проводятся воспитательные мероприятия, массовые мероприятия, мероприятия художественно-эстетической и спортивно-оздоровительной направленности (согласно планам воспитательной работы).

С 31 мая по 31 августа Учреждение приказом директора переходит на летний режим работы.

В выходные дни и период школьных каникул педагогами проводятся воспитательные мероприятия, массовые мероприятия, мероприятия художественно-эстетической и спортивно-оздоровительной направленности (согласно планам воспитательной работы).

Комплектование объединений начинается в конце августа. При наличии свободных мест в объединении прием обучающихся может осуществляться в течение всего учебного года. При этом численный состав объединений не должен превышать 12 человек.

Обучение в объединениях осуществляется бесплатно.

В работе объединений могут участвовать совместно с обучающимися воспитанниками их родители (законные представители) без включения их в основной состав объединения.

Обучение и воспитание в учреждении ведется на русском языке.

Документы, регламентирующие образовательный процесс Учреждения (образовательная программа, годовой календарный учебный график, учебный план, расписание учебных занятий), разработаны в соответствии с Законом Российской Федерации «Об образовании в Российской Федерации», Санитарно-эпидемиологическими требованиями к учреждениям дополнительного образования детей, Уставом Учреждения, соответствующими локальными нормативными актами и утверждены приказами по учреждению.

Образовательная программа Учреждения рассчитана на один учебный год.

Основной целью образовательной программы является: создание условий мотивации личности обучающихся воспитанников к социализации, познанию, развитию творческого потенциала, формированию культуры и укреплению здоровья посредством освоения дополнительных общеобразовательных (общеразвивающих) программ.

Основными задачами образовательной программы являются:

- профессиональная ориентация обучающихся воспитанников;
- социализация и адаптация обучающихся воспитанников к жизни в обществе;
- формирование общей культуры обучающихся воспитанников;
- формирование и развитие творческих способностей обучающихся воспитанников;
- удовлетворение индивидуальных потребностей обучающихся воспитанников в интеллектуальном, физическом и нравственном развитии;
- формирование культуры здорового и безопасного образа жизни у обучающихся воспитанников;
- обеспечение духовно-нравственного, гражданско-патриотического воспитания обучающихся воспитанников.

Учебный план Учреждения на 2018 год отражает специфику Учреждения, составлен на основании изучения запроса и потребностей воспитанников Учреждения и их родителей (законных представителей) на образовательную деятельность, с учетом анализа работы Учреждения за предшествующий 2017 год и в соответствии с нормативно-правовыми документами.

Учебный план Учреждения составлен в соответствии с образовательными целями и задачами учреждения и на основании содержания основной образовательной программы Учреждения и дополнительных общеобразовательных (общеразвивающих) программ.

Порядок утверждения (согласования) учебного плана	Принят на заседании педагогического совета протокол №1 от 31.08.2018г, утвержден приказом директора от 31.08.2018г. №21
Дата утверждения	31.08.2018г.
Соответствие СанПиН 2.4.4.3172-14	Соответствует
Соответствие действующей лицензии	Соответствует
Количество направленностей образовательной деятельности	2 направленности: -художественная; -социально-педагогическая.

В течение года в учебный план вносились изменения ввиду изменения численного состава обучающихся воспитанников.

В *годовом календарном учебном графике* определено чередование учебной нагрузки и времени отдыха. Начало учебного года - 1 сентября 2018 г., конец учебного года - 31 мая 2019г. Продолжительность учебного года составляет 36 учебных недель.

Осенние каникулы: с 27.10.2018г. по 05.11.2018г.

Зимние каникулы: с 28.12.2018г. по 9.01.2019г.

Весенние каникулы: с 25.03.2019г. по 31.03.2019г.

Для воспитанников, обучающихся в первом классе были введены дополнительные каникулы: с 18 февраля по 24 февраля 2019 года (7 календарных дней).

Порядок утверждения (согласования) годового календарного учебного графика	Принят на заседании педагогического совета протокол №1 от 31.08.2018г, утвержден приказом директора от 31.08.2018г. №21
Дата утверждения	31.08.2018г.
Соответствие СанПиН 2.4.4.3172-14	Соответствует

Расписание учебных занятий составлено администрацией Учреждения с целью создания наиболее благоприятного режима труда и отдыха обучающихся воспитанников с учетом возрастных особенностей обучающихся и установленных санитарно-гигиенических норм. Расписание учебных занятий составляется ежемесячно, ввиду сменного графика работы педагогического состава Учреждения.

Порядок утверждения (согласования) расписания учебных занятий	Утверждается ежемесячно приказом директора
Соответствие СанПиН 2.4.4.3172-14	Соответствует

Характеристика дополнительных общеобразовательных (общеразвивающих) программ, реализуемых в Учреждении в текущем году:

№ п/п	Наименование программы	Тип	Срок освоения	Возраст обучающихся
Художественная направленность				
1	Дополнительная общеобразовательная (общеразвивающая) программа «В гостях у сказки».	Модифицированная	1 год	3-7 лет
2	Дополнительная общеобразовательная (общеразвивающая) программа «Творческая мастерская».	Модифицированная	1 год	3-7 лет
3	Дополнительная общеобразовательная (общеразвивающая) программа «Мир музыкальной палитры».	Модифицированная	1 год	3-7 лет
4	Дополнительная общеобразовательная (общеразвивающая) программа «Мир оригами».	Модифицированная	1 год	7-16 лет
5	Дополнительная общеобразовательная (общеразвивающая) программа «Творчество и фантазия».	Модифицированная	1 год	7-16 лет
Социально-педагогическая направленность				
6	Дополнительная общеобразовательная (общеразвивающая) программа «Наследие».	Модифицированная	1 год	7-17 лет
7	Дополнительная общеобразовательная (общеразвивающая) программа «Я - гражданин».	Модифицированная	1 год	12-17 лет

По срокам реализации программы:

Сроки реализации программы	Количество программ	
	2017 год	2018 год
1 год	7 (100%)	7 (100%)

Все программы, реализуемые в Учреждении в 2018 году, модифицированы в части содержания, рассмотрены и утверждены Педагогическим советом и утверждены приказом директора Учреждения.

Рабочие программы учебных курсов:

Показатель	Фактический показатель
Наличие рабочих программ (календарно-тематических планов)	100%
Реализация рабочих программ в соответствии с учебными планами и графиком учебного процесса.	100%

Расписание учебных занятий:

Показатель		Нет	Частично	Да
Процедура согласования и утверждения расписания учебных занятий в соответствии с нормативными документами				Да
Соответствие расписания занятий режиму работы Учреждения, Уставу и требованиям СанПиН.				Да
Продолжительность перемен между учебными занятиями составляет не менее 10 минут				Да
Соответствие расписания занятий учебному плану в части:	наименования направленностей			Да
	количества часов в расписании занятий и учебном плане			Да

Самоанализ учебного процесса

В ходе анализа установлено, что организация учебного процесса в учреждении соответствует требованиям действующих нормативно-правовых документов и документов Учреждения в области организации учебного процесса (образовательная программа, годовой календарный учебный график, учебный план). Продолжительность и периодичность занятий соответствовало учебному плану Учреждения, а так же нормам СанПин. 100% педагогов в полном объеме реализовали свои рабочие программы по дополнительным общеобразовательным (общеразвивающим) программам.

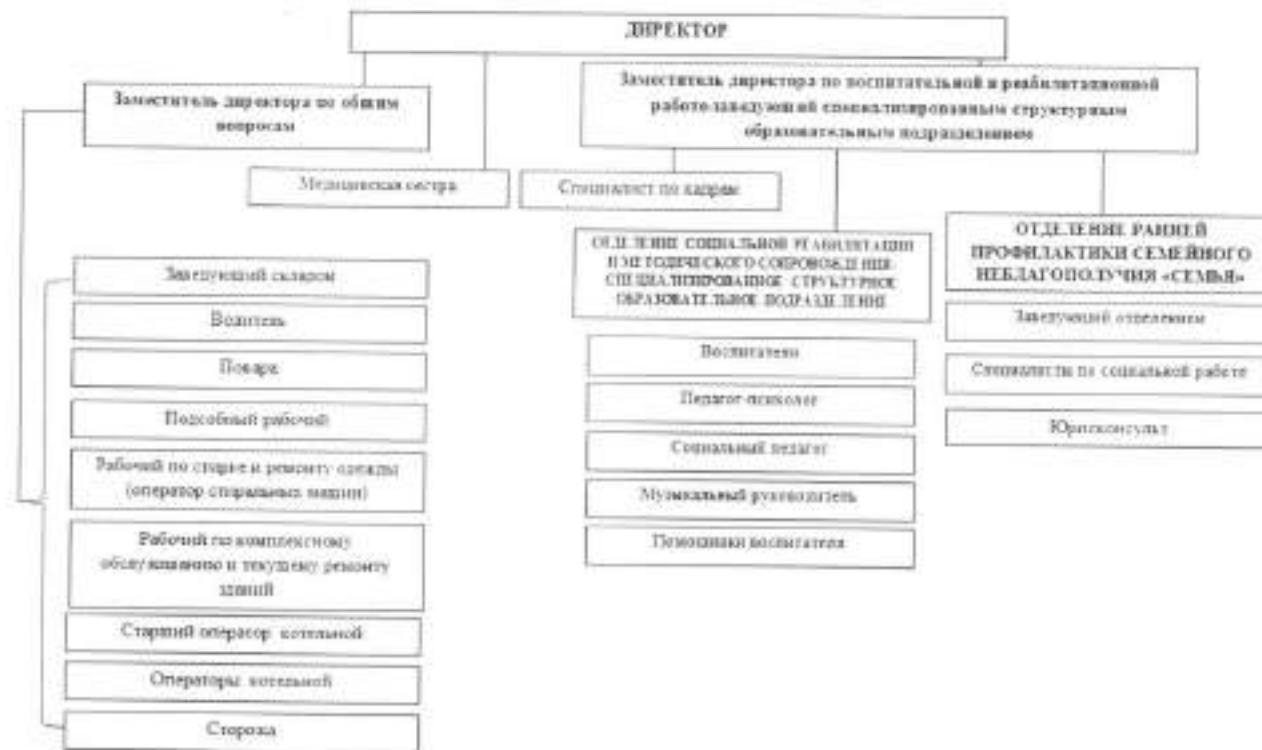
1.5.Востребованность выпускников

Учитывая специфику Учреждения, которая предполагает временное нахождение несовершеннолетних (в среднем до 6 месяцев), а также разновозрастной состав обучающихся воспитанников(3-17 лет), Учреждение не ведет учет востребованности выпускников.

1.6.Качество кадрового обеспечения

Учреждение полностью укомплектовано кадрами согласно штатному расписанию, за исключением 2 ед. сторожей, которые принимаются на работу на сезон (весна-лето) взамен старшего оператора котельной и операторов котельной.

Структурная модель Учреждения



Кадровое обеспечение деятельности Учреждения

Количество штатных единиц	Административный персонал	Специалисты	Педагоги (воспитатели и специалисты)	Вспомогательный персонал	Медицинский персонал
35,5	3	4,5	10,5	16,5	1

В Учреждении (по состоянию на 01.01.2019 г.) работают 32 человека. 4 сотрудника работают по совместительству. 1 сотрудник работает на 0,5 ставки.

Сведения о руководящих работниках

Должность	Ф.И.О. полностью	Образование, специальность, квалификация по диплому, общий стаж работы	Стаж руководящей работы		Квалификационная категория
			Общий	В данном учреждении	
Директор	Попинанченко Светлана Владимировна	Высшее профессиональное, Белгородский государственный университет, «Учитель математики и информатики» по специальности «Математика», 30 лет	3 года	3 года	первая
Заместитель директора по воспитательной и реабилитационной работе-заведующий специализированным структурным	Чернышова Наталья Владимировна	Высшее профессиональное, ФГАОУ ВО «Белгородский государственный национальный исследовательский университет», направление подготовки «Психология», квалификация «Бакалавр психологии», 4 года.	2 года	2 года	первая

образовательным подразделением					
Заместитель директора по общим вопросам	Касьяненко Ольга Ивановна	Среднее специальное, Белгородское педагогическое училище №1, специальность «Дошкольное воспитание», квалификация «Воспитатель», 27 лет.	20 лет	20 лет	нет

В Учреждении заняты 11 педагогических работников, которые являются основными работниками Учреждения.

Категории педагогических работников

№ п/п	Категория работников	Количество
1	Воспитатели	8
2	Социальный педагог	1
3	Педагог-психолог	1
4	Музыкальный руководитель	1
	ИТОГО:	11

Анализ педагогических кадров по уровню образования

Высшее профессиональное	Среднее профессиональное	Среднее специальное
4	2	5

Из них педагогическое:

4	2	5
---	---	---

Анализ педагогических кадров по возрасту

До 25 лет	25-29 лет	30-49 лет	50-54	Старше 55
1	2	5	1	2

Анализ педагогических кадров по стажу педагогической деятельности

До 5 лет	5-10 лет	10-15 лет	15-20 лет	20-25 лет	Более 25 лет
3	4	-	-	2	2

Квалификационные характеристики педагогических работников

Высшая квалификационная категория	Первая квалификационная категория	Соответствие занимаемой должности
1	1	7

Курсовая переподготовка педагогических работников Учреждения осуществляется в соответствии с перспективным планом повышения квалификации. В 2018 году курсы повышения квалификации прошли 2 педагога (18%).

Достижения Учреждения

За отчетный период за большой вклад в развитие системы социальной защиты населения Белгородской области работа коллектива была отмечена Благодарственным письмом Губернатора Белгородской области (от 13.06.2018г. №449-р);

Педагогические работники Учреждения принимали участие во Всероссийских (интернет-конкусы), региональных и муниципальных конкурсах, осуществляли помощь в подготовке воспитанников к участию в различных конкурсах.

В 2018г педагогические и руководящие работники принимали участие в заседаниях областного методического объединения воспитателей и специалистов социально-реабилитационных центров для несовершеннолетних Белгородской области, семинарах-практикумах, конференциях, совещаниях организованных на базе Управления социальной защиты населения Белгородской области, ОГБУ «Белгородский областной ресурсно-консультационный центр по работе с семьей и детьми», ОГБУ «Реабилитационный центр для детей и подростков с ограниченными возможностями».

В 2018 году педагогические работники публиковали опыт своей деятельности во Всероссийских периодических изданиях (информационно-методическое издание «Беспризорник», профессиональный научно-практический и методический журнал «Работник социальной службы»), а также на персональных страницах сайта nsportal.ru (социальная сеть работников образования).

Информацией о результатах своей деятельности Учреждение делится на страницах межрайонной газеты Ракитянского и Краснояружского районов «Наша жизнь».

Вывод, проблемы, задачи

В Учреждении работает творческий коллектив, способный работать в режиме поиска. Администрация Учреждения считает необходимым заботиться о формировании коллектива педагогов, единомышленников, стремиться открывать в коллегах самое лучшее, создавая возможности для развития личности и самореализации каждого из них.

Анализ профессионального уровня педагогов позволяет сделать вывод о наличии устойчивой тенденции к его повышению.

Для ведения образовательного процессов педагоги на высоком профессиональном уровне, целенаправленно работали в течение года, повышая свою квалификацию по средствам участия в профессиональных конкурсах, выступлений на заседаниях педагогического совета Учреждения, посещениях и проведения открытых занятий и мастер-классов, участия в семинарах, конференциях, заседаниях методического объединения педагогических работников Учреждения и воспитателей, специалистов социально-реабилитационных центров Белгородской области, изучая новинки периодической и методической литературы. Все это в комплексе дает хороший результат в организации педагогической деятельности и улучшении качества, образования и воспитания детей.

Оценка состава руководящих, педагогических работников Учреждения позволяет сделать вывод о том, что образовательный процесс осуществлялся стабильно функционирующим, высокопрофессиональным коллективом.

Укомплектованность педагогическими кадрами и специалистами в 2018 году - составляет 100%.

В ходе анализа условий осуществления образовательного процесса выявлена следующая проблема: низкая активность и результативность личного участия большинства педагогов в конкурсных мероприятиях. В связи с этим поставлена задача: мотивировать педагогических работников на результативное участие в конкурсах разного уровня.

1.7. Материально-техническая база, учебно-методическое, библиотечно-информационное обеспечение

Оценка материально-технического оснащения Учреждения

Учреждение размещено в одноэтажном здании общей площадью 395,7 м². Территория Учреждения благоустроена. В игровой зоне участка находится детская спортивно-игровая площадка с качелями, песочницей, турниками, клумбами. В хозяйственной зоне располагаются пищеблок, овощехранилище, гараж, котельная.

Помещения Учреждения уютные, соответствуют требованиям санитарных правил и норм.

В административном здании Учреждения располагается кабинет директора, заместителей директора, специалистов, а также оборудованы и функционируют помещения для получателей социальных услуг (несовершеннолетних):

- спальня (для дошкольников, девочек школьного возраста, мальчиков школьного возраста);
- игровая комната (учебный кабинет) для детей дошкольного возраста с организованной предметно-развивающей средой, созданной для обеспечения лучшей психофизической адаптации и полноценного развития детей;
- комната отдыха-зал (для детей дошкольного и школьного возраста);
- учебный кабинет (для детей школьного возраста);
- помещение для посещений;
- туалетные комнаты и душевые;
- раздевалки;
- медицинский блок;
- прачечная;
- столовая.

Помещения оборудованы кроватями, тумбочками, столами и стульями, которые соответствуют возрасту несовершеннолетних. Игровые комнаты оборудованы необходимой мебелью, дидактическим материалом, игровыми модулями, телевизорами.

Образовательно – воспитательная деятельность осуществляется в двух учебных кабинетах (площадью-16,7 м² и 23,7 м²), групповом помещении (зал) (площадью-60,2 м²), а также с использованием игровой площадки Учреждения.

Административное здание соответствует требованиям пожарной и антитеррористической безопасности. Составлен план эвакуации детей и схема оповещения работников на случай чрезвычайных происшествий. Установлена автоматическая пожарная сигнализация, тревожная кнопка. Территория участка ограждена забором, входная дверь оборудована системой «Домофон», которая способствует

наименьшему проникновению посторонних лиц в помещение, ведется видео наблюдение. Безопасность детей обеспечивается через: безопасную среду, правильное хранение различных материалов, освещение, соблюдение возрастных норм (в помещении и на прилегающей территории).

Норматив по площади на одного воспитанника (в том числе обучающегося воспитанника) в соответствии с требованиями выдерживается.

Здание существует 20 лет. Косметический ремонт проводится каждый год в летний период. В 2018 году был расширен кабинет специалистов за счет демонтажа кладовой, произведена внутренняя отделка котельной, а также ремонт узла учета газа. В 2019 году планируется внешняя облицовка котельной, ремонт подвала и цоколя. Планируется приобретение новой учебной мебели, мягкого инвентаря.

В Учреждении условия осуществления образовательного процесса соответствуют государственным требованиям в части оборудования учебных кабинетов, материально-технической оснащенности образовательного процесса и обеспеченности учебной литературой и иными информационными ресурсами программ дополнительного образования.

В Учреждении имеются: компьютер – 8 шт, ноутбук – 2 шт, телевизор – 2 шт, DVD – 1 шт, фотоаппарат – 1 шт, спутниковая антенна – 1шт, принтер – 10 шт, факс -1 шт.

В Учреждении имеется сайт, электронная почта.

Оценка учебно-методического обеспечения

В Учреждении имеется соответствующая учебно- методическая литература, информационные ресурсы.

Учебно-методическое обеспечение образовательного процесса включает:

- наличие дополнительных общеобразовательных (общеразвивающих) программ – 7шт.;
- наличие учебно-методической литературы (в том числе в электронном виде) -15 ш.;
- наличие наглядно-дидактических пособий – 4 шт.;
- наличие дополнительных общеобразовательных (общеразвивающих) программ – 7шт.;
- оборудование и материалы.

Оценка библиотечно-информационного обеспечения

Библиотечный фонд Учреждения насчитывает 245 наименований книг и журналов. Видеотека – 20 дисков. В учебном кабинете у воспитанников обеспечен доступ к сети Интернет.

Наполняемость и своевременность обновления официального сайта Учреждения

Учреждение имеет официальный сайт в системе «Интернет» (http://пц_ярсобес.рф/).

Сайт содержит всю необходимую информацию в соответствии с действующим законодательством РФ (статья 29 ФЗ «Об образовании в Российской Федерации», постановлением Правительства РФ от 10.07.2013 г. № 582 «Об утверждении Правил размещения на официальном сайте образовательной организации в информационно-телекоммуникационной сети «Интернет» и обновления информации образовательной организации»).

На сайте регулярно размещается информация о деятельности Учреждения, систематически обновляется информация об Учреждении.

Выводы, проблемы, задачи

Имеющаяся материально-техническая база и библиотечно-информационное оснащение в целом обеспечивают реализацию дополнительных общеобразовательных (общеразвивающих) программ.

В Учреждении осуществлялась целенаправленная и эффективная работа по обеспечению безопасности воспитанников и сотрудников, о чем свидетельствует отсутствие случаев травматизма и нестандартных чрезвычайных ситуаций.

Несмотря на наличие компьютерной техники, ее явно недостаточно для эффективного использования в образовательном процессе в соответствии с современными требованиями. Есть потребность в ноут-буке и колонках, для организации деятельности музыкального руководителя и воспитателей дошкольной группы, а также в проекторе и экране для проектора для организации массовых мероприятий, более продуктивного проведения заседаний Педагогического совета и Методического совета педагогических работников Учреждения, а также для организации работы с семьями, проживающими в отдаленных сельских территориях.

Учитывая специфику детей, поступающих в Учреждение есть потребность в создании комнаты психологической разгрузки (сенсорной комнаты), а также приобретение комплекта диагностического и коррекционного материала и оборудования для организации деятельности педагога-психолога. Кроме этого есть необходимость в пополнение методической, художественной литературы и наглядно-дидактических пособий.

Для решения этих проблем необходимы значительные финансовые средства. В связи с этим необходимо продумать механизмы привлечения спонсорской помощи.

1.8.Функционирование внутренней системы оценки работы Учреждения

Система оценки качества образования представляет собой совокупность организационных и функциональных структур, норм и правил, диагностических и оценочных процедур, обеспечивающих оценку достижений обучающихся воспитанников, качества образовательных программ.

Основными пользователями результатов системы оценки качества образования Учреждения являются руководящие и педагогические работники Учреждения, обучающиеся воспитанники, родители (законные представители) обучающихся.

Анализ системы внутриучрежденческого контроля

Важнейшей частью внутренней системы оценки качества образования является контроль образовательной деятельности. Внутриучрежденческий контроль – главный источник информации для диагностики состояния образовательного процесса.

Объектами контроля в 2018 году являлись: состояние образовательного и воспитательного процессов, качество и эффективность работы педагогов и обучающихся воспитанников, безопасность жизнеобеспечения образовательной деятельности, качество организации методической работы, удовлетворенность участников образовательных отношений педагогической деятельностью Учреждения.

В рамках внутриучрежденческого контроля использовались разные формы и методы работы: коллективная форма, взаимно - и самоконтроль, административные плановые проверки, наблюдения, проверка документации, анкетирование.

Итогами контролирующей деятельности обсуждались на совещаниях при директоре, заседаниях Педагогического совета, заседаниях Методического совета педагогических работников Учреждения.

Результаты реализации плана внутриучрежденческого контроля

В соответствии с планом проверок педагогов на 2018-2019 учебный год, директором, заместителем директора по воспитательной и реабилитационной работе-заведующим специализированным структурным образовательным подразделением осуществлялось посещение учебных занятий в объединениях, в ходе которых особое внимание обращалось на изучение методики преподавания, развития самостоятельной деятельности обучающихся, соблюдение санитарно-гигиенических требований к организации деятельности обучающихся воспитанников, взаимоотношение педагогов с детьми.

В результате проведенных проверок установлено, что содержание и методика проведения занятий соответствуют требованиям учебных программ и способствуют заинтересованности детей в обучении. Педагоги, при организации деятельности обучающихся воспитанников на занятиях, используют различные технологии: игровые, сотрудничества, коллективная работа, работа в парах, работа в группах, личностно-ориентированное обучение.

Занятия в объединениях проходят в доброжелательной обстановке, при высокой степени воспитательного воздействия. Педагоги применяют разнообразные формы поощрения деятельности детей. Занятия, посещенные в 2018 году показали, что в основном на них присутствовало около 95-100 % обучающихся. Отсутствие обучающихся воспитанников было связано с болезнью, либо прохождением санаторно-курортного лечения.

Еще одна из задач внутриучрежденческого контроля - оценка качества ведения документации. За анализируемый период директором и заместителем директора по воспитательной и реабилитационной работе-заведующим специализированным структурным образовательным подразделением осуществлена проверка образовательных программ педагогов, календарно-тематических планов, журналов учета работы объединений, документации Методического объединения педагогических работников Учреждения, протоколов заседаний Педагогического совета.

Анализ реализации программы мониторинга качества образования, результаты мониторинговых исследований

Мониторинг является информационной основой управления качеством образования.

Для получения оперативной и достоверной информации о достигнутых результатах образовательного процесса и о качестве условий в Учреждении разработана Программа мониторинга образовательной программы. Целью, которой является обеспечение эффективного информационного отражения состояния образовательно-воспитательного процесса, аналитическое обобщение результатов деятельности, разработка прогноза развития Учреждения.

Оценка результативности реализации Программы мониторинга образовательной программы осуществляется путем анализа динамики показателей изучаемых в программе мониторинга. По завершении учебного года проводится сравнительный анализ указанных в программе мониторинга показателей.

Предметами мониторинга в 2018 году являлись образовательный уровень обучающихся, результаты их творческой деятельности, уровень воспитанности и оценка психологического климата в коллективе, состояние кадрового потенциала, профессиональная компетентность педагогов и результативность их деятельности, удовлетворенность участников образовательных отношений педагогической деятельностью Учреждения.

В ходе мониторинговых исследований использовались следующие методы: наблюдения, анкетирование, диагностическое тестирование, анализ.

Оценка деятельности педагогического коллектива Учреждения показала, что в 2018 году произошли кадровые изменения: сменился педагог-психолог (на время декретного отпуска основного сотрудника) и воспитатель. Два педагога (воспитатель, социальный педагог) прошли повышение квалификации (дистанционно). 6 педагогов (55%) участвовали в профессиональных конкурсах Всероссийского, регионального и муниципального уровня, в том числе интернет-конкурсах. 1 педагог (воспитатель), стал участником 2 тура регионального конкурса профессионального мастерства «Доброе сердце – 2018», 1 педагог (музыкальный руководитель) стал лауреатом Всероссийского конкурса "Золотое перо" социальных служб России-2018". В 2018 году педагоги не обобщали свой опыт работы.

Оценка обучающихся воспитанников Учреждения показала, что в 2018 году обучение по дополнительным общеобразовательным (общеразвивающим) программам проходило 38 воспитанников. По состоянию на 01.01.2019 года во втором полугодии 2018 года в детские объединения Учреждения зачислен 21 воспитанник. 9 обучающихся воспитанников были отчислены из детских объединений в связи с выбытием из Учреждения. 12 воспитанников продолжили обучение.

Освоение детьми системы знаний, умений и навыков, предусмотренных дополнительными общеобразовательными (общеразвивающими) программами, отслеживалось путем проведения аттестации. Аттестация проводится 2 раза в год: в 1-м полугодии – в декабре (промежуточная аттестация), во 2-м полугодии (в мае) – при завершении обучения по образовательной программе (итоговая аттестация). Педагогом (руководителем объединения) также может проводиться входная (начальная) аттестация с целью установления первоначальных знаний обучающихся воспитанников на начало освоения программы. Входная (начальная) аттестация проводится в течение 10 дней со дня зачисления обучающегося воспитанника в объединение.

Анализ результатов аттестации за 2018 год показал положительные результаты освоения обучающимися дополнительными общеобразовательными (общеразвивающими) программами.

Анализ результативности творческих достижений - одна из важнейших задач программы мониторинга. В течение учебного года осуществлялся мониторинг достижений обучающихся воспитанников. В результате выявлено, что 11 (52%) обучающихся воспитанника являлись участниками Всероссийских (интернет-конкурсы), региональных, муниципальных конкурсов, активнее всего обучающиеся принимали участие в конкурсах, организованных на базе Учреждения.

Успешность образовательной деятельности во многом определяется профессиональной компетентностью педагога. Мониторинг основных составляющих профессиональной компетентности педагогов проводился в рамках реализации плана внутриучрежденческого руководства и контроля по следующим направлениям:

- организационные условия работы кружковых объединений (путем проверки содержания общеобразовательных программ);
- выполнение дополнительной общеобразовательной программы (через отчет педагогов на заседаниях Педагогического совета Учреждения, проверку соответствия записей в журналах учета объединений календарно- тематическому планированию);
- качество преподавания (в ходе посещения занятий, анализа диагностики обучающихся).

С целью получения обратной связи и проведения самоанализа образовательно-воспитательного процесса проводится анкетирование участников образовательных отношений (обучающихся, родителей обучающихся (законные представители), педагогические работники Учреждения на определение уровня удовлетворенности педагогической деятельностью Учреждения. Анкетирование детей и родителей (законных представителей) проводится по выбытию из Учреждения, педагогических работников в мае.

По результатам обследования обучающихся за 1-е полугодие 2018 года:

- доступностью дополнительного образования полностью удовлетворены 82% обучающихся воспитанников, частично удовлетворены 18%;
- качеством образовательной деятельности полностью удовлетворены 94% обучающихся воспитанников, частично удовлетворены 6%;
- качеством воспитательного процесса 82% обучающихся воспитанников удовлетворены полностью, 18% удовлетворены частично;
- уровнем квалификации и компетентности педагогических работников Учреждения полностью удовлетворены 94% обучающихся воспитанников, частично удовлетворены 6%

По результатам обследования обучающихся за 2-е полугодие 2018 года наблюдается положительная динамика:

- доступностью дополнительного образования, качеством образовательной деятельности и уровнем квалификации и компетентности педагогических работников Учреждения полностью удовлетворены 100% обучающихся воспитанников;
- качеством воспитательного процесса 77% обучающихся воспитанников удовлетворены полностью, 33% удовлетворены частично;

По результатам за 1-е и 2-е 2018 г. 100% родителей (законных представителей) обучающихся воспитанников удовлетворены педагогической деятельностью Учреждения.

Вывод, проблемы, задачи

Анализ функционирования внутренней системы оценки качества образования показал, что план внутриучрежденческого руководства и контроля выполнен в полном объеме, выбранные объекты контроля позволили получить объективную информацию о состоянии образовательной деятельности учреждения, тенденциях изменения результативности, выявить проблемы и причины отрицательной динамики по отдельным направлениям.

В течение года осуществлялась диагностика состояния образования в Учреждении в рамках реализации программы мониторинга, позволившая сделать вывод о повышении качества предоставляемых образовательных услуг.

Реализация мероприятий Программы мониторинга позволила выявить проблемы:

-низкой результативности личного участия большинства педагогов в конкурсных мероприятиях, для решения которой необходимо в плане внутриучрежденческого руководства и контроля предусмотреть методическую и консультативную поддержку педагогов при выполнении ими конкурсных работ в виде обучающих индивидуальных и групповых консультаций.

-низкой результативности участия обучающихся в конкурсных мероприятиях, для решения которой необходимо актуализировать внимание различных ведомств, с целью включения воспитанников Учреждения в категорию участников конкурсных мероприятий.

**2. Показатели деятельности
Учреждения, по которым проведено самообследование**

№ п/п	Показатели	Единица измерения
1.	Образовательная деятельность	
1.1	Общая численность учащихся (включая выбывших), в том числе:	38
1.1.1	Детей дошкольного возраста (3-7 лет)	16
1.1.2	Детей младшего школьного возраста (7-11 лет)	13
1.1.3	Детей среднего школьного возраста (11-15 лет)	6
1.1.4	Детей старшего школьного возраста (15-17 лет)	3
1.2	Численность обучающихся по образовательным программам по договорам об оказании платных образовательных услуг	нет
1.3	Численность/удельный вес численности учащихся, занимающихся в 2-х и более объединениях (кружках, секциях, клубах), в общей численности учащихся	38/100%
1.4	Численность/удельный вес численности учащихся с применением дистанционных образовательных технологий, электронного обучения, в общей численности учащихся	0
1.5	Численность/удельный вес численности учащихся по образовательным программам для детей с выдающимися способностями, в общей численности учащихся	0
1.6	Численность/удельный вес численности учащихся по образовательным программам, направленным на работу с детьми с особыми потребностями в образовании, в общей численности учащихся, в том числе:	38/100%
1.6.1	Учащиеся с ограниченными возможностями здоровья	0
1.6.2	Дети-сироты, дети, оставшиеся без попечения родителей	0
1.6.3	Дети-мигранты	0
1.6.4	Дети, попавшие в трудную жизненную ситуацию	38/100%
1.7	Численность/удельный вес численности учащихся, занимающихся учебно-исследовательской, проектной деятельностью, в общей численности учащихся	0
1.8	Численность/удельный вес численности учащихся, принявших участие в массовых мероприятиях (конкурсы, соревнования, фестивали, конференции), в общей численности учащихся, в том числе:	3/8%
1.8.1	На муниципальном уровне	3/8%
1.8.2	На региональном уровне	0
1.8.3	На межрегиональном уровне	0
1.8.4	На федеральном уровне	0

1.8.5	На международном уровне	0
1.9	Численность/удельный вес численности учащихся - победителей и призеров массовых мероприятий (конкурсы, соревнования, фестивали, конференции), в общей численности учащихся, в том числе:	1/3%
1.9.1	На муниципальном уровне	1/3%
1.9.2	На региональном уровне	0
1.9.3	На межрегиональном уровне	0
1.9.4	На федеральном уровне	0
1.9.5	На международном уровне	0
1.10	Численность/удельный вес численности учащихся, участвующих в образовательных и социальных проектах, в общей численности учащихся, в том числе:	0
1.10.1	Муниципального уровня	0
1.10.2	Регионального уровня	0
1.10.3	Межрегионального уровня	0
1.10.4	Федерального уровня	0
1.10.5	Международного уровня	0
1.11	Количество массовых мероприятий, проведенных образовательной организацией, в том числе:	0
1.11.1	На муниципальном уровне	0
1.11.2	На региональном уровне	0
1.11.3	На межрегиональном уровне	0
1.11.4	На федеральном уровне	0
1.11.5	На международном уровне	0
1.12	Общая численность педагогических работников	11
1.13	Численность/удельный вес численности педагогических работников, имеющих высшее образование, в общей численности педагогических работников	4/36%
1.14	Численность/удельный вес численности педагогических работников, имеющих высшее образование педагогической направленности (профиля), в общей численности педагогических работников	4/36%
1.15	Численность/удельный вес численности педагогических работников, имеющих среднее профессиональное образование, в общей численности педагогических работников	7/64%
1.16	Численность/удельный вес численности педагогических работников, имеющих среднее профессиональное образование педагогической направленности (профиля), в общей численности педагогических работников	7/64%
1.17	Численность/удельный вес численности педагогических работников, которым по результатам аттестации присвоена	2/18%

	квалификационная категория, в общей численности педагогических работников, в том числе:	
1.17.1	Высшая	1/9%
1.17.2	Первая	1/9%
1.18	Численность/удельный вес численности педагогических работников в общей численности педагогических работников, педагогический стаж работы которых составляет:	
1.18.1	До 5 лет	3/27%
1.18.2	Свыше 30 лет	2/18%
1.19	Численность/удельный вес численности педагогических работников в общей численности педагогических работников в возрасте до 30 лет	3/27%
1.20	Численность/удельный вес численности педагогических работников в общей численности педагогических работников в возрасте от 55 лет	2/18%
1.21	Численность/удельный вес численности педагогических и административно-хозяйственных работников, прошедших за последние 5 лет повышение квалификации/профессиональную переподготовку по профилю педагогической деятельности или иной осуществляемой в образовательной организации деятельности, в общей численности педагогических и административно-хозяйственных работников	12/80%
1.22	Численность/удельный вес численности специалистов, обеспечивающих методическую деятельность образовательной организации, в общей численности сотрудников образовательной организации	1/3%
1.23	Количество публикаций, подготовленных педагогическими работниками образовательной организации:	
1.23.1	За 3 года	5
1.23.2	За отчетный период	5
1.24	Наличие в организации дополнительного образования системы психолого-педагогической поддержки одаренных детей, иных групп детей, требующих повышенного педагогического внимания	да
2.	Инфраструктура	
2.1	Количество компьютеров в расчете на одного учащегося	0
2.2	Количество помещений для осуществления образовательной деятельности, в том числе:	3
2.2.1	Учебный класс	2
2.2.2	Лаборатория	0
2.2.3	Мастерская	0
2.2.4	Танцевальный класс	0
2.2.5	Спортивный зал	0
2.2.6	Бассейн	0

2.3	Количество помещений для организации досуговой деятельности учащихся, в том числе:	2
2.3.1	Актный зал	1
2.3.2	Концертный зал	0
2.3.4	Игровое помещение	1
2.4	Наличие загородных оздоровительных лагерей, баз отдыха	нет
2.5	Наличие в образовательной организации системы электронного документооборота	да
2.6	Наличие читального зала библиотеки, в том числе:	да
2.6.1	С обеспечением возможности работы на стационарных компьютерах или использования переносных компьютеров	да
2.6.2	С медиатекой	да
2.6.3	Оснащенного средствами сканирования и распознавания текстов	да
2.6.4	С выходом в Интернет с компьютеров, расположенных в помещении библиотеки	да
2.6.5	С контролируемой распечаткой бумажных материалов	
2.7.	Численность/удельный вес численности учащихся, которым обеспечена возможность пользоваться широкополосным Интернетом (не менее 2 Мб/с), в общей численности учащихся	0

3. Общие выводы

Процедура самообследования Учреждения проведена в соответствии с приказом Минобрнауки РФ от 14.06.2013г. №462 с целью обеспечения доступности и открытости информации о состоянии образовательной деятельности Учреждения.

Общие выводы:

1. Условия осуществления образовательного процесса, предлагаемые Учреждением, соответствуют требованиям, установленным законодательством Российской Федерации в части санитарных и гигиенических норм, охраны здоровья детей и работников Учреждения.
2. Для реализации образовательной деятельности в Учреждении имеется в наличии нормативная и организационно-распорядительная документация, которая соответствует действующему законодательству, нормативным положениям в системе дополнительного образования.
3. Положительные результаты образовательно-воспитательной деятельности свидетельствуют о рациональности и оптимальности выбора педагогами эффективных форм и методов обучения и воспитания.
4. Управление Учреждением осуществляется на основе сочетания принципов единоначалия и самоуправления. Решения, принимаемые органами управления Учреждения, направлены на совершенствование образовательной деятельности, повышение качества предоставляемых образовательных услуг, создание безопасных условий для обучающихся воспитанников, их родителей (законных представителей), а также работников Учреждения.

5. Кадровый состав педагогических работников позволяет Учреждению в максимальной степени предоставлять воспитанникам качественные услуги по дополнительному образованию, исходя из запросов и потребностей детей, их родителей (законных представителей) и общества.

6. Учреждение работает в системе информационной открытости и доступности.

Проблемные поля

1. Низкий уровень включенности родителей (законных представителей) обучающихся воспитанников в образовательно-воспитательный процесс Учреждения.
2. Низкая результативность личного участия большинства педагогов в конкурсных мероприятиях.
3. Низкая результативность участия обучающихся воспитанников в конкурсных мероприятиях.
4. Потребность в дополнительном финансовом обеспечении для пополнения и обновления материально-технической и методической базы Учреждения.

Задачи:

1. Мотивация родителей (законных представителей) обучающихся воспитанников на участие в массовых мероприятиях, мероприятиях организованных педагогами-руководителями детских объединений, в заседаниях «Школы для родителей», а также оказание методической помощи педагогам в проведении данных мероприятий.
2. Мотивация педагогических работников на результативное участие в конкурсах разного уровня, систематическое повышение профессионального уровня, через участие в семинарах, круглых столах, педагогических чтениях и т.п.
3. Мотивация педагогических работников и оказание им практической помощи в подготовке обучающихся воспитанников к конкурсным мероприятиям.
4. Обновление и пополнение материально-технической и методической базы Учреждения посредством привлечения спонсорских средств.

Директор СМБУСОССЗН
«Красноярский социально-
реабилитационный центр для
несовершеннолетних»



С.В. Попинанченко



Проинформировано, пронумеровано и скреплено печатью
46 листов.

Директор СМБУСОССЗН «Красноярский социально-
реабилитационный центр для несовершеннолетних»

С.В.Попинанченко