

Рассмотрен на заседании
Педагогического совета
СМБУСОССЗН
«Краснояржский
социально-реабилитационный
центр для несовершеннолетних»

Протокол № 26 от «15» 03 2023 г.

Введен в действие
приказом директора
СМБУСОССЗН
«Краснояржский
социально-реабилитационный
центр для несовершеннолетних»
С. В. Попинанченко
Приказ № 29 от «5» 03 2023 г.

**Отчет о результатах самообследования
образовательной деятельности
специализированного муниципального бюджетного учреждения социального обслуживания системы социальной
защиты населения «Краснояржский социально-реабилитационный центр для несовершеннолетних»
по итогам 2022 года**

Отчет в МУ «Управление социальной защиты населения
администрации Краснояржского района»
направлен « » 2023 г.
Директор СМБУСОССЗН «Краснояржский
социально-реабилитационный
центр для несовершеннолетних»
С.В. Попинанченко

Отчет МУ «Управление социальной защиты населения
администрации Краснояржского района»
принят « » 2023 г.
Начальник МУ «Управление социальной защиты
населения администрации Краснояржского района»
С.А. Ткаченко

п. Красная Яруга
2023 г.

1. Аналитическая часть отчета

В соответствии с пунктом 3 части 2 статьи 29 Федерального закона от 29 декабря 2012 г. №2012 г. №273-ФЗ «Об образовании в Российской Федерации», на основании приказов Министерства образования и науки РФ от 14 июня 2013 г. №462 «Об утверждении порядка проведения самообследования образовательной организации» и от 10 декабря 2013г. № 1324 «Об утверждении показателей деятельности образовательной организации, подлежащей самообследованию», с целью обеспечения доступности и открытости информации о деятельности специализированного муниципального бюджетного учреждения социального обслуживания системы социальной защиты населения «Краснояржский социально-реабилитационный центр для несовершеннолетних» (далее – Учреждение) проведено самообследование (по состоянию на 1 января 2023 года).

Общие сведения об Учреждении

Полное наименование учреждения в соответствии с Уставом: специализированное муниципальное бюджетное учреждение социального обслуживания системы социальной защиты населения «Краснояржский социально реабилитационный центр для несовершеннолетних».

Сокращенное наименование в соответствии с Уставом: СМБУСОССЗН «КСРЦДН».

Год основания Учреждения: 1998 год.

Государственный статус учреждения:

организационно - правовая форма: муниципальное учреждение;

тип – учреждение системы социальной защиты населения;

вид - специализированное стационарное учреждение.

Местонахождение Учреждения:

юридический адрес: 309420, Белгородская область, Краснояржский район, п. Красная Яруга, ул. Театральная, д.1

фактический адрес: 309420, Белгородская область, Краснояржский район, п. Красная Яруга, ул. Театральная, д.1

Телефон: 8(47263) 45-1-51, *телефон/факс:* 8(47263) 46-5-06.

Официальный сайт: <http://rc.yarсобес.рф>

Электронная почта: SRCYaruga@mail.ru

Учредитель: Муниципальное образование «Муниципальный район Краснояржский район». Функции и полномочия Учредителя осуществляет МУ «Управление социальной защиты населения администрации Краснояржского района».

Основной целью деятельности Учреждения является профилактика безнадзорности и беспризорности несовершеннолетних, социальная реабилитация детей и семей, находящихся в трудной жизненной ситуации, обеспечения защиты права ребенка жить и воспитываться в кровной семье, предупреждения социального сиротства и семейного неблагополучия.

В соответствии с действующим законодательством Учреждение обеспечивает в установленном порядке прием:

Несовершеннолетних на стационарное обслуживание в возрасте от 3 до 18 лет, нуждающихся в помощи и поддержке со стороны государства:

- оставшихся без попечения родителей или иных законных представителей;
- проживающие в семьях, находящихся в социально опасном положении;
- заблудившихся или подкинутых;
- самовольно оставивших семью;
- самовольно ушедших из образовательных учреждений для детей-сирот и детей, оставшихся без попечения родителей, или других детских учреждений, за исключением лиц, самовольно ушедших из специальных учебно-воспитательных учреждений закрытого типа;
- не имеющие места жительства, места пребывания и (или) средств к существованию;
- оказавшиеся в иной трудной жизненной ситуации и нуждающиеся в социальной помощи и (или) реабилитации.

Несовершеннолетние находятся в Учреждении в условиях круглосуточного и дневного пребывания. Количество мест в стационарном отделении Учреждения – 16.

Несовершеннолетние, поступающие на стационарное социальное обслуживание зачисляются в списки воспитанников на основании приказа директора Учреждения и находятся на полном государственном обеспечении в установленном законом порядке. Медицинское обследование несовершеннолетних (при поступлении) осуществляется ОГБУЗ «Краснояржская ЦРБ» (стационарно).

Учреждение на основании лицензии, наряду с основной деятельностью, осуществляет образовательную деятельность в качестве дополнительного вида деятельности.

В ближайшем окружении от Учреждения находятся: МБУК «Центр культурного развития Красноярского района», МУК «Центральная библиотека Красноярского района». В непосредственной близости от Учреждения расположена остановка маршрутного автобуса.

Сведения о наличии основных документов

№ п/п	Наименование	Реквизиты	Срок действия
----------	--------------	-----------	---------------

1	Свидетельство о регистрации учреждения.	Постановление главы администрации Краснояружского района Белгородской области от 29 июня 1998 года №218	Бессрочное
2	Свидетельство о постановке на учёт в налоговом органе юридического лица.	ИНН/КПП: 3113003495/311301001 ОГРН: 1023101179870 поставлено на учет 18 августа 1998 г.	Бессрочное
3	Устав Учреждения.	Постановление главы администрации Краснояружского района №177 от 13.08.2019 г.	До замены по необходимости
4	Лицензия.	Приказ департамента образования Белгородской области от 18.08.2017 г. № 2391, лицензия № 8573, от 18 августа 2017 года серия 31Л01 №0002382	Бессрочная
5	Заключение о соответствии объекта защиты обязательным требованиям пожарной безопасности.	отделение надзорной деятельности Краснояружского района управления надзорной деятельности и профилактической работы ГУ МЧС России по Белгородской области, 15 декабря 2016 г. №86-2-24-15	До замены по необходимости
6	Санитарно-эпидемиологическое заключение.	Управление Федеральной службы по надзору в сфере защиты прав потребителей и благополучия человека по Белгородской области от 26.12.2016 г. №31.БО.09.000.М.001279.12.16	До замены по необходимости

Нормативные документы, регламентирующие образовательный процесс

- Устав;
- Положение отделения социальной реабилитации и методического сопровождения – специализированного структурного образовательного подразделения;
- Положение о дополнительных общеобразовательных программах Учреждения;
- Положение о рабочей программе и календарно-тематическом планировании образовательной деятельности;
- Положение о порядке обучения по индивидуальному учебному плану;
- Положение об объединениях обучающихся воспитанников Учреждения;

- Положение об аттестации воспитанников в объединениях Учреждения;
- Положение о приеме и отчислении обучающихся воспитанников объединения;
- Положение о поощрении обучающихся;
- Положение об индивидуальном учете результатов освоения обучающимися образовательных программ и поощрений обучающихся;
- Положение о методическом объединении педагогических работников Учреждения;
- Правила внутреннего распорядка для обучающихся воспитанников Учреждения;
- Порядок оформления возникновения, приостановления и прекращения отношений между Учреждением и обучающимися и (или) родителями (законными представителями) несовершеннолетних обучающихся;
- Положение о комиссии по урегулированию споров между участниками образовательных отношений;
- Положение об организации образовательного процесса для обучающихся с ограниченными возможностями здоровья, детей-инвалидов и инвалидов;
- Положение об электронном обучении и использовании дистанционных образовательных технологий при реализации образовательных программ;
- образовательная программа Учреждения;
- дополнительные общеобразовательные (общеразвивающие) программы;
- план работы Учреждения по организации образовательного процесса на учебный год;
- режим занятий обучающихся на учебный год;
- годовой календарный учебный график на учебный год;
- учебный план на учебный год;
- приказы по движению обучающихся воспитанников;
- расписание занятий.

1.1. Оценка образовательной деятельности Учреждения

Организация и осуществление образовательной деятельности в Учреждении определена отделению социальной реабилитации и методического сопровождения-специализированному структурному образовательному подразделению (далее Образовательному подразделению).

Образовательное подразделение является структурным подразделением Учреждения, которое объединяет в своем составе педагогических работников, осуществляющих образовательную деятельность в рамках рабочего времени согласно расписанию занятий.

Образовательное подразделение осуществляет образовательную деятельность в соответствии с законодательством Российской Федерации в области образования на основании лицензии.

Деятельность Образовательного подразделения направлена на формирование и развитие творческих способностей обучающихся воспитанников, удовлетворение их индивидуальных потребностей в интеллектуальном, нравственном совершенствовании, формирование культуры здорового и безопасного образа жизни, а также на организацию их свободного времени.

Образовательный процесс в Учреждении направлен на:

- формирование и развитие творческих способностей обучающихся воспитанников;
- удовлетворение индивидуальных потребностей обучающихся воспитанников в интеллектуальном, художественно-эстетическом, нравственном развитии;
- формирование культуры здорового и безопасного образа жизни, укрепление здоровья обучающихся воспитанников;
- обеспечение духовно-нравственного, гражданско-патриотического, военно-патриотического, трудового воспитания обучающихся воспитанников;
- профессиональную ориентацию обучающихся воспитанников;
- создание и обеспечение необходимых условий для личностного развития, укрепление здоровья, профессионального самоопределения и творческого труда обучающихся воспитанников;
- социализацию и адаптацию обучающихся воспитанников к жизни в обществе;
- формирование общей культуры обучающихся воспитанников.

Организация учебно-воспитательного процесса в учреждении характеризуется следующими особенностями:

- обучающиеся посещают занятия в свободное от учебы время (согласно режиму дня);
- обучение организуется на добровольных началах всех сторон (дети, родители (законные представители), педагоги);
- детям предоставляются возможности сочетать различные направления и формы занятий,
- допускается переход из одного объединения в другое.

Прием и отчисление обучающихся воспитанников из детских объединений

Прием обучающихся воспитанников на обучение по дополнительным общеобразовательным (общеразвивающим) программам производится в соответствии с Положением о приеме и отчислении обучающихся воспитанников и на основе свободного выбора дополнительных общеобразовательных (общеразвивающих) программ и форм их освоения, исходя из личного интереса, способностей и

индивидуальных особенностей каждого воспитанника. Учреждение осуществляет прием документов в соответствии со следующим перечнем:

- заявление о приеме от родителей (законных представителей) несовершеннолетнего, либо личное заявление несовершеннолетнего, достигшего возраста 14 лет;

- медицинская справка с заключением об отсутствии противопоказаний к занятиям (предоставляется медицинским работником Учреждения);

-копия заключения врачебной комиссии (для детей с ограниченными возможностями здоровья, имеющих особые образовательные потребности или нуждающихся в индивидуальном обучении);

-копия документа, удостоверяющего личность ребенка (свидетельство о рождении, паспорт);

- копию страхового свидетельства государственного пенсионного страхования (СНИЛС).

Приём воспитанников в детские объединения оформляется приказом директора Учреждения.

Отчисление обучающихся воспитанников из детских объединений может осуществляться:

- в связи с завершением обучения по дополнительной общеобразовательной (общеразвивающей) программе;

- по инициативе обучающегося воспитанника и (или) родителей (законных представителей) обучающегося воспитанника на основании личного заявления;

-на основании медицинского заключения о состоянии здоровья, препятствующего дальнейшему посещению объединений Учреждения;

- в связи с исключением из списка воспитанников Учреждения (выбытия);

- по обстоятельствам, не зависящим от воли обучающегося воспитанника и (или) родителей (законных представителей) и Учреждения, в том числе, в случае ликвидации Учреждения.

Основанием для прекращения образовательных отношений является приказ об отчислении обучающегося воспитанника из объединения и (или) Учреждения.

По итогам работы за 2022год, при анализе процедур приема, перевода и отчисления учащихся, нарушений не выявлено.

Анализ контингента обучающихся воспитанников

Образовательной деятельностью охвачены воспитанники Учреждения, которые помимо получения социальных услуг изъявили желание получать образовательные услуги:

№ п/п	Контингент обучающихся	Количество обучающихся (всего, с учетом выбывших)	Количество обучающихся (по состоянию на 01.09.2022 г.)	Количество обучающихся (по состоянию на 01.01.2023 г.)	% от общего числа воспитанников
		2022 год			
1	Общее количество обучающихся	47	15	18	100%
2	Возраст обучающихся: -дошкольный возраст	37	14	15	79%
3	-школьный возраст.	10	1	3	21%

Обеспечение сохранности контингента обучающихся воспитанников не представляется возможным ввиду специфики учреждения. Несовершеннолетние поступают в Учреждение в течение всего года на срок, определенный индивидуальной программой реабилитации (в среднем до 6 месяцев).

Выполнение дополнительных общеобразовательных (общеразвивающих) программ в 2022 году:

	Количество объединений		Охват учащихся (всего)	% выполне ния
	2021-2022 учебный год	2022-2023 учебный год		
Дополнительные общеобразовательные (общеразвивающие) программы	9	8	47	100%
ИУП	0	0	0	0

Направленности образовательной деятельности

В Учреждении в 2022 году реализовалось три направленности: социально-гуманитарная, художественная, естественнонаучная.

Направленность	2021-2022 учебный год		2022-2023 учебный год		Количество обучающихся (по состоянию на 01.01.2023 г.)
	Количество объединений	Количество детей (всего, с учетом выбывших)	Количество объединений	Количество детей (всего, с учетом выбывших)	
Художественная	3	19	3	18	15
Социально-гуманитарная	5	7	4	3	3
Естественнонаучная	1	7	1	3	3

В 2022-2023 учебном году была разработана одна новая дополнительная общеобразовательная (общеразвивающие) программы «Радуга творчества» (художественная направленность).

По состоянию на 01.09.2022 года в Учреждении реализуется:

Социально-гуманитарная направленность представлена 4 дополнительными общеобразовательными (общеразвивающими) программами, реализуемыми для обучающихся воспитанников от 7 до 17 лет (школьный возраст):

- дополнительная общеобразовательная (общеразвивающая) программа - «Наследие» (7-17 лет);
- дополнительная общеобразовательная (общеразвивающая) программа - «Я-гражданин» (7-17 лет);
- дополнительная общеобразовательная (общеразвивающая) программа - «Этика и этикет» (7-17 лет);
- дополнительная общеобразовательная (общеразвивающая) программа - «Азбука финансов» (7-17 лет);

Художественная направленность представлена 3 дополнительными общеобразовательными (общеразвивающими) программами, реализуемыми для обучающихся воспитанников от 3 до 7 лет:

дошкольный возраст:

- дополнительная общеобразовательная (общеразвивающая) программа - «В гостях у сказки» (3-7 лет);
- дополнительная общеобразовательная (общеразвивающая) программа - «Радуга творчества» (3-7 лет);

- дополнительная общеобразовательная (общеразвивающая) программа - «Мир музыкальной палитры» (3-7 лет).

Естественнонаучная направленность представлена 1 дополнительной общеобразовательной (общеразвивающей) программой, реализуемой для обучающихся воспитанников от 7 до 17 лет (школьный возраст):

- дополнительная общеобразовательная (общеразвивающая) программа - «Занимательная экология» (7-17 лет);

Взаимодействие Учреждения с социальным окружением

Учреждение имеет широкую сеть социальных партнеров в разных сферах деятельности, сотрудничество с которыми активно используется для образовательной и воспитательной деятельности, а также способствует развитию качества методического сопровождения воспитательного и образовательного процесса, профессионального уровня педагогических работников учреждения.

Социальные партнеры Учреждения.

- образовательные учреждения района;
- МУ «Управление культуры администрации Краснояружского района»;
- МУ «Управление физической культуры, спорта и молодежной политики администрации Краснояружского района»;
- МУК «Центр народного творчества Краснояружского района»;
- Совет ветеранов;
- Отд МВД России по Краснояружскому району;
- ВПК «Русич»;
- ОГБУЗ «Краснояружская ЦРБ»;
- МУК «Краснояружский краеведческий музей»;
- СМИ.

Оказание платных образовательных услуг

Учреждение в 2022 году платных образовательных услуг не оказывало.

Самооценка деятельности Учреждения.

В ходе анализа установлено, что организация образовательного процесса в Учреждении соответствует требованиям действующих нормативно-правовых документов. В Учреждении созданы оптимальные условия для формирования и развития творческих способностей воспитанников, удовлетворения их индивидуальных потребностей в интеллектуальном, нравственном совершенствовании, формирования культуры здорового и безопасного образа жизни.

Дополнительное образование в условиях Учреждения дает ребенку реальную возможность достичь успеха в соответствии с индивидуальными способностями. Кроме этого благодаря возможности получения дополнительного образования решается проблема организации свободного времени воспитанников.

В 2022 г. 47 воспитанников (100%) изъявили желание получать дополнительное образование на базе Учреждения. Воспитанники выбирали себе объединения по интересам. По состоянию на 01.09.2022 года 1 воспитанник (100%) зачислен более чем в 1 объединение.

Направленность образовательной деятельности выбрана исходя из анализа педагогических особенностей контингента воспитанников, поступающих в Учреждение, запросов родителей (законных представителей) воспитанников, а также с учетом материально-технических возможностей Учреждения.

1.2. Оценка системы управления Учреждения

Управление Учреждением осуществляется в соответствии с законодательством Российской Федерации с учетом особенностей, установленных:

- Конституцией Российской Федерации;
- Конвенцией о правах ребенка;
- Федеральным законом от 28.12.2013г. № 442-ФЗ «Об основах социального обслуживания населения в Российской Федерации»;
- Федеральным законом от 24.06.1999г. №120-ФЗ «Об основах системы профилактики безнадзорности и правонарушений несовершеннолетних»;
- Федеральным законом № 273-ФЗ от 29.12.2012 «Об образовании в Российской Федерации»,
- постановлением Правительства Российской Федерации от 27.11.2000г. №896 «Об утверждении примерных положений о специализированных учреждениях для несовершеннолетних, нуждающихся в социальной реабилитации»;
- Порядком организации и осуществления образовательной деятельности по дополнительным общеобразовательным программам (утвержден приказом Министерства просвещения Российской Федерации от 09.11.2018 №196).

Управление Учреждением строится на основе сочетания принципов единоначалия и коллегиальности.

«Институт коррекционной педагогики»
Федеральное государственное бюджетное учреждение
научно-педагогической информации и просветительской деятельности
для несовершеннолетних»



В Учреждении сформированы коллегиальные органы управления, к которым относятся:

- общее собрание (конференция) работников Учреждения;
- Педагогический совет.

Структура, порядок формирования, срок полномочий и компетенция органов управления Учреждением, порядок принятия ими решений и выступления от имени Учреждения устанавливаются в соответствии с законодательством РФ.

Непосредственное управление Учреждением осуществляет директор, который назначается и освобождается от занимаемой должности распоряжением главы администрации Краснояружского района в соответствии с действующим трудовым законодательством на основании трудового договора.

Общее собрание (конференция) работников Учреждения собирается не реже двух раз в год (согласно плану на год). Основной задачей общего собрания является коллегиальное решение важных вопросов жизнедеятельности коллектива работников Учреждения. Решения общего собрания (конференции) работников Учреждения принимаются простым большинством голосов присутствующих на собрании работников.

Педагогический совет - коллегиальный орган, создан с целью организации образовательно-воспитательного процесса в Учреждении. Членами Педагогического совета являются все педагогические работники Учреждения. Педагогический совет Учреждения собирается по мере необходимости, но не реже четырех раз в год.

На базе Учреждения в 2022 году функционировало 1 методическое объединение педагогических работников.

Основопологающим локальным документом, регламентирующим деятельность методического объединения является Положение о методическом объединении педагогических работников Учреждения.

Методическое объединение организовано с целью: изучения и распространения передового опыта социальной реабилитации несовершеннолетних, находящихся в трудной жизненной ситуации, обеспечения педагогов необходимой информацией об основных направлениях развития дополнительного образования детей, обеспечения высокого качества учебно-воспитательного процесса, содействия повышению профессионального уровня педагогов Учреждения, внедрения нового содержания, инновационных форм и методов предоставления качественных социальных услуг несовершеннолетним, новых педагогических технологий обучения и воспитания.

В 2021-2022 уч. году педагогический коллектив работал над методической темой «Использование современных образовательных технологий в формировании компетенций учащихся». В 2022-2023 уч. методическая деятельность строилась в рамках этой же темы.

С целью распространения актуального педагогического опыта и внедрения инновационных технологий в образовательный процесс в период с 04.04.2022 г. по 29.04.2022 г. педагоги провели открытые занятия (мероприятия) и мастер-классы в рамках методического месячника по теме: «Современные образовательные технологии в образовательном процессе». Всего было проведено 11 мастер-классов и открытых занятий.

Самооценка структуры управления Учреждением.

В процессе оценки системы управления Учреждением установлено следующее:

- управление Учреждением осуществляется на основе сочетания принципов единоначалия и самоуправления;
- имеющаяся структура управления Учреждением соответствует требованиям Устава и другим локальным актам Учреждения;
- организационно-правовое обеспечение функционирования Учреждением осуществляется согласно требованиям, предусмотренным лицензией на осуществление образовательной деятельности, Уставом и другими локальными актами, а также действующей внутриучрежденческой распорядительной документацией;
- решения, принимаемые органами управления, направлены на совершенствование реабилитационной и образовательной деятельности, повышение качества предоставляемых образовательных услуг, создание безопасных условий для обучающихся воспитанников, их родителей (законных представителей), а также для работников Учреждения,

- запланированные мероприятия (заседания) были реализованы в полном объеме.
- Учреждение работало в системе информационной открытости и доступности.

За отчетный период проведены:

- 4 общих собрания (конференции) работников Учреждения (январь, август, сентябрь декабрь);
- 4 плановых заседания педагогического совета Учреждения (март, июнь, август, декабрь);
- 4 заседания методического объединения педагогических работников Учреждения, два из которых тематические: «Традиционное образование и современные педагогические технологии»(март), «Воспитание в образовании» (ноябрь).

Все проведенные заседания были проведены согласно плана работы Учреждения. Заседания зафиксированы в протоколах. Анализ протоколов свидетельствует, что тематика заседаний соответствует плану работы Учреждения, выносимые на обсуждение вопросы актуальны и разнообразны. Протоколы ведутся грамотно. Все протоколы подписаны соответствующими лицами.

1.3. Оценка содержания и качества подготовки обучающихся воспитанников

Качество образовательного процесса Учреждения определяют дополнительные общеобразовательные (общеразвивающие) программы, воспитательная работа с обучающимися воспитанниками, работа с родителями (законными представителями) обучающихся воспитанников.

Все дополнительные общеобразовательные (общеразвивающие) программы, реализуемые в Учреждении, составлены в соответствии с предъявляемыми к ним требованиями, содержат все необходимые структурные элементы: титульный лист, пояснительная записка, учебно-тематический план, содержание программы, календарно-тематический план, библиографический список. Педагогами Учреждения определены учебно-методические средства обучения к реализуемым дополнительным общеобразовательным (общеразвивающим) программам. В наличии у педагогических работников имеется дидактический, информационный, справочный материал на различных носителях, оборудование, специальная литература и т.д., но требуется его дополнение и обновление.

Важной составляющей всех программ является система диагностических и контролирующих материалов для оценки освоения обучающимися воспитанниками планируемого содержания программы.

Реализация дополнительных общеобразовательных (общеразвивающих) программ охватывает две возрастные категории обучающихся: дошкольный возраст (3-7 лет) и школьный возраст (7-17 лет), который в свою очередь включает младший школьный возраст (7-11 лет), средний школьный возраст (12-15 лет), старший школьный возраст (16-17 лет).

Результаты аттестации

Анализ результатов аттестации за 2022 год показал положительные результаты освоения обучающимися дополнительных общеобразовательных (общеразвивающих) программ.

Уровень освоения программного материала обучающимися воспитанниками Учреждения по объединениям (по результатам итоговой аттестации- май 2022 год)

Наименование объединения	Кол-во обучающихся прошедших итоговую аттестацию	Уровень освоения программного материала (%)		
		Низкий уровень	Средний уровень	Высокий уровень
«В гостях у сказки» (3-7 лет)	17	-	76%	24%
«Школа ремесел» (3-7 лет)	17	-	76%	24%
«Мир музыкальной палитры» (3-7 лет)	17	-	71%	29%
«Занимательная экология» (7-17 лет)	0	-	-	-
«Наследие» (7-17 лет)	0	-	-	-
«Я-гражданин» (7-17 лет)	0	-	-	-
«Расти здоровым» (7-17 лет)	0	-	-	-
«Азбука финансов» (7-17 лет)	0	-	-	-
«Этика и этикет» (7-17 лет)	0	-	-	-

Итоговая аттестация по таким программам как «Занимательная экология», «Наследие», «Я-гражданин», «Расти здоровым», «Азбука финансов», «Этика и этикет» не проводилась в связи с выбытием обучающихся из Учреждения до её проведения.

По результатам итоговой аттестации (май 2022 г.), высокий уровень освоения программного материала (в среднем по объединениям) составляет 26%, средний уровень освоения программного материала составляет - 74%, низкий - 0%.

Участие обучающихся воспитанников в массовых мероприятиях (конкурсы, соревнования, фестивали, конференции):

Уровень участия	Количество участвовавших (чел./%)	Количество призеров и победителей (чел./%)
На базе учреждения	22	16

Работа по каждому из указанных выше направлений ведется в течение всего года (ежедневно ведется работа по одному из направлений-тематический день), в том числе и в каникулярное время в соответствии с планами воспитательной работы на месяц.

В воспитательной деятельности педагоги используют различные формы работы:

- тематические беседы;
- тематические чтения;
- викторины, КВН, стенгазеты;
- экскурсии по историческим и памятным местам Краснояружского района и п. Красная Яруга, к природным объектам, прогулки;
- просмотр тематических мультфильмов, сказок, художественных фильмов;
- конкурсы, фестивали, выставки;
- сюжетно-ролевые;
- тематические чтения;
- спортивные соревнования;
- культурно-массовые мероприятия;
- встречи с ветеранами и военнослужащими, с представителями разных профессий;
- участие в социальных проектах;
- культурно-массовые мероприятия;
- театрализованная деятельность;
- музыкальная гостиная;
- семейные праздники и совместные конкурсы;
- озеленение приусадебного участка;
- ярмарки и трудовые акции

Оценка уровня воспитанности обучающихся воспитанников Учреждения оценивалась по средствам методики М.И.Шиловой «Методика изучения уровня воспитанности». Обследование проводилось педагогом-психологом при поступлении и по выбытию ребенка из Учреждения. В результате выявлено, что у 100% воспитанников значительно увеличился уровень воспитанности в сравнении с результатами первичной диагностики.

Адаптация ребенка к новому коллективу и к новым условиям проживания проходят зачастую не всегда просто, поэтому в Учреждении уделяется большое внимание работе по адаптации воспитанников. С целью оценки комфортности пребывания ребенка в коллективе других детей в частности и в Учреждении вообще каждые три месяца проводится диагностика психологического климата в

коллективе воспитанников. В качестве инструментария используется методика - «Карта-схема для выявления психологического климата в коллективе» (автор Л.Н. Лутошкина). Обследование проводится педагогом-психологом в двух группах воспитанников (дошкольного и школьного возраста). В результате, на ноябрь месяц наблюдался неблагоприятный психологический климат, как у воспитанников дошкольного, так и школьного возраста, а по состоянию на февраль месяц, в результате работы, показатель изменился в положительную сторону.

Организация праздничных мероприятий

С целью расширения культурного пространства, оздоровления, организации досуга, развития нравственных качеств воспитанников и развития детско-родительских отношений в Учреждении организуются культурно-массовые мероприятия, с привлечением родителей обучающихся воспитанников.

Педагоги групп дошкольного и школьного возраста проводят совместные массовые мероприятия, тем самым создавая условия для совместного труда и отдыха воспитанников.

В 2022 году педагогами были организованы и проведены:

№ п/п	Название мероприятия	Сроки
1	Познавательно-игровая программа «Рождественские посиделки».	январь
2	Развлекательно-игровая программа к Дню защитника Отечества.	февраль
3	Праздничная программа «Для любимых и единственных».	март
4	Познавательно-игровая программа «Пасхальный перезвон».	апрель
5	Праздничная программа, посвященная Дню Победы «Мы этой памяти верны!».	май
6	Развлекательно-игровая программа «Пусть детство звонкое смеется».	июнь
7	Познавательно-игровая программа «Праздник трех великих Спасов».	август
8	Развлекательно-игровая программа «Всезнайки».	сентябрь
9	Развлекательно-игровая программа «Осенины».	октябрь
10	Праздничная программа «Спасибо вам, мамы!»	ноябрь
11	Праздничная программа «Новогодний серпантин».	декабрь

В 2022 г. культурно - массовые мероприятия с участием обучающихся были проведены в полном объеме (согласно графику проведения праздничных мероприятий на 2022 г.), но в связи с введением на территории Красноярского района «желтого» уровня террористической опасности все мероприятия проводились без очного участия родителей (законных представителей) обучающихся. Для родителей (законных представителей) велась фото- и видеосъемка. Запись проведенных событий распространялась среди родителей (законных представителей) обучающихся через социальные сети или мессенджеры.

Работа с родителями (законными представителями) обучающихся воспитанников

Работа с родителями учащихся воспитанников Учреждения осуществляется в течение учебного года педагогами и администрацией Учреждения.

С родителями (законными представителями) обучающихся воспитанников:

- проводилась диагностика на выявление степени удовлетворенности родителей (законных представителей) педагогической деятельностью Учреждения (по выбытию);
- педагогами объединений, в течение года проводились родительские собрания, беседы, консультации;
- педагогами объединений организовывались мероприятия в объединениях с участием родителей (концерты, выставки, фестивали, конкурсы и т.д.);
- с целью развития психолого-педагогических компетенций родителей, формирования коммуникативных навыков, способности к самопознанию и саморазвитию детей, и укреплению детско-родительских отношений педагогом-психологом и социальным педагогом Учреждения в течение года проводились беседы, консультации, практические занятия (тренинги).

В рамках непосредственного взаимодействия с родителями (законными представителями) воспитанников, в Учреждении функционирует «Школа для родителей» направленная на:

- исправление асоциального поведение родителей (законных представителей);
- повышение нравственности и ответственности за судьбу детей;
- оказание помощи в воспитании детей;
- возвращение ребёнка в полноценную кровную семью.

Сотрудники Учреждения (педагог-психолог, социальный педагог, медицинская сестра, юрисконсульт, специалист по социальной работе) осуществляют взаимодействие с родителями в форме: бесед, консультаций, семинаров, психолого-педагогических тренингов и т.д.

«Школа для родителей»
 для несовершеннолетних

Также активно привлекаются специалисты органов профилактики безнадзорности и правонарушений несовершеннолетних. Темы для «педагогического образования» родителей определяются с учётом их потребностей и семейной ситуации (ежегодное планирование).

В 2022 г. в рамках деятельности «Школы для родителей» были проведены 12 заседаний. Тематика заседаний выбиралась исходя из ситуаций в семьях обучающихся и потребностей родителей. Заседания организовывались при участии специалистов учреждения (медсестры, педагогов-психологов, социального педагога), специалистов субъектов профилактики безнадзорности и правонарушений несовершеннолетних (УСЗН Краснояружского района, Краснояружская ЦРБ, инспектор ПДН).

Выполнение планов воспитательной работы и планов работы с родителями (законными представителями) обучающихся воспитанников:

Показатель	Нет	Частично	Да
Планы воспитательной работы с обучающимися выполнены в полном объеме.			да
Запланированные культурно-массовые мероприятия проведены в полном объеме			да
Планы работы с родителями (законными представителями) обучающихся (по объединениям) выполнены в полном объеме.			да
Запланированные мероприятия «Школы для родителей» выполнены в полном объеме.			да

Вывод, проблемы, задачи

Анализ содержания и качества подготовки (результаты аттестации) обучающихся воспитанников свидетельствует о рациональности и оптимальности выбора педагогами эффективных форм и методов обучения, направленных:

- формирование и развитие творческих способностей обучающихся воспитанников;
- удовлетворение индивидуальных потребностей обучающихся воспитанников в интеллектуальном, художественно-эстетическом, нравственном развитии;
- формирование культуры здорового и безопасного образа жизни, укрепление здоровья обучающихся воспитанников;
- обеспечение духовно-нравственного, гражданско-патриотического, военно-патриотического, трудового воспитания обучающихся воспитанников;
- профессиональную ориентацию обучающихся воспитанников;
- создание и обеспечение необходимых условий для личностного развития, укрепление здоровья, профессионального самоопределения и творческого труда обучающихся воспитанников.

Количество обучающихся воспитанников участвующих в конкурсных мероприятиях значительно увеличилось (по сравнению с результатами 2021 года), что связано в первую очередь с увеличением количества обучающихся в 2022 г., а также увеличением активности педагогического состава в подготовке обучающихся. Кроме того, педагоги готовили детей к участию в конкурсных мероприятиях различного уровня и не ограничивались конкурсами исключительно художественной направленности, как это было характерно в прошлые годы, что говорит о росте профессиональных компетенций педагогов Учреждения.

Все запланированные воспитательные мероприятий были выполнены в полном объеме, несмотря на введенные антитеррористические меры. Анализ результатов воспитательных мероприятий с воспитанниками свидетельствует о рациональности и оптимальности выбора педагогами эффективных форм и методов воспитания и обучения.

В 2022 г. запланированные мероприятия с родителями (законными представителями) воспитанников были осуществлены на 100%, явка родителей составила менее 75%, что больше на 25%, чем в 2021 г. Многие родители отказывались от участия в мероприятиях ссылаясь на занятость, отсутствия возможностей (денежных, транспортных) добраться до Учреждения, выйти в Интернет и т.д., а также просто из-за отсутствия интереса к проводимым мероприятиям и нежелания в них участвовать.

Несмотря на увеличение количества привлекаемых родителей (законных) представителей обучающихся как и в прошлые годы перед специалистами стоит задача находить новые способы мотивировать родителей (законных представителей) обучающихся воспитанников на участие в массовых мероприятиях, мероприятиях организованных педагогами-руководителями детских объединений, в заседаниях «Школы для родителей». Перед руководством Учреждения стоит задача оказывать методическую помощь педагогам в проведении данных мероприятий.

1.4. Оценка организации учебного процесса

Обучение в Учреждении ведется еженедельно в режиме 5-ти дневной рабочей недели (с понедельника по пятницу). Занятия начинаются не ранее 8.00, заканчиваются не позднее 20.00 (21.00 для учащихся в возрасте 16-18 лет). Занятия проводятся в соответствии с расписанием, утвержденным директором Учреждения.

Устанавливается следующая продолжительность и периодичность занятий:

- для детей дошкольного возраста – 2 раза в неделю по 1 занятию продолжительностью для детей младшего дошкольного возраста – не более 15 мин. (академический час), для детей среднего дошкольного возраста – не более 20 мин. (академический час), для детей старшего дошкольного возраста не более 25 мин. (академический час), для детей подготовительной к школе группе – не более 30 мин. (академический час). В середине занятия проводятся физкультминутки.

- для учащихся младшего, среднего и старшего школьного возраста – 1-2 раза в неделю: 1-2 занятия по 45 мин. (академический час). После каждого занятия проводится перерыв длительностью не менее 10 мин. для отдыха детей и проветривания помещений.

Занятия по индивидуальным учебным планам проводятся продолжительностью от 30 до 45 минут (в зависимости от возраста обучающихся) 1- 2 раза в неделю.

Занятия в объединениях могут проводиться по группам, индивидуально или всем составом объединения.

Учебный год начинается 1 сентября и заканчивается 31 мая.

В выходные дни (в т.ч. праздничные дни) и период школьных каникул педагогами проводятся воспитательные мероприятия, массовые мероприятия, мероприятия художественно-эстетической и спортивно-оздоровительной направленности (согласно планам воспитательной работы).

С 31 мая по 31 августа Учреждение приказом директора переходит на летний режим работы.

В выходные дни и период школьных каникул педагогами проводятся воспитательные мероприятия, массовые мероприятия, мероприятия художественно-эстетической и спортивно-оздоровительной направленности (согласно планам воспитательной работы).

Комплектование объединений начинается в конце августа. При наличии свободных мест в объединении прием обучающихся может осуществляться в течение всего учебного года.

Обучение в объединениях осуществляется бесплатно.

В работе объединений могут участвовать совместно с обучающимися воспитанниками их родители (законные представители) без включения их в основной состав объединения.

Обучение и воспитание в учреждении ведется на русском языке.

Документы, регламентирующие образовательный процесс Учреждения (образовательная программа, годовой календарный учебный график, учебный план, расписание учебных занятий), разработаны в соответствии с Законом Российской Федерации «Об образовании в Российской Федерации», Санитарно-эпидемиологическими требованиями к учреждениям дополнительного образования детей, Уставом Учреждения, соответствующими локальными нормативными актами и утверждены приказами по учреждению.

Образовательная программа Учреждения рассчитана на один учебный год.

Основной целью образовательной программы является: создание условий мотивации личности обучающихся воспитанников к социализации, познанию, развитию творческого потенциала, формированию культуры и укреплению здоровья посредством освоения дополнительных общеобразовательных (общеразвивающих) программ.

Основными задачами образовательной программы являются:

- профессиональная ориентация обучающихся воспитанников;
- социализация и адаптация обучающихся воспитанников к жизни в обществе;
- формирование общей культуры обучающихся воспитанников;
- формирование и развитие творческих способностей обучающихся воспитанников;
- удовлетворение индивидуальных потребностей обучающихся воспитанников в интеллектуальном, физическом и нравственном развитии;
- формирование культуры здорового и безопасного образа жизни у обучающихся воспитанников;
- обеспечение духовно-нравственного, гражданско-патриотического воспитания обучающихся воспитанников.

Учебный план Учреждения на 2022 -2023 учебный год отражает специфику Учреждения, составлен на основании изучения запроса и потребностей воспитанников Учреждения и их родителей (законных представителей) на образовательную деятельность, с учетом анализа работы Учреждения за предшествующий 2021-2022 учебный год и в соответствии с нормативно-правовыми документами.

Учебный план Учреждения составлен в соответствии с образовательными целями и задачами учреждения и на основании содержания основной образовательной программы Учреждения и дополнительных общеобразовательных (общеразвивающих) программ.

Порядок утверждения (согласования) учебного плана	Принят на заседании педагогического совета протокол №24 от 31.08.2022 г., утвержден приказом директора от 31.08.2022 г. №37
Дата утверждения	31.08.2022 г.
Соответствие СанПиН 2.4. 3648-20	Соответствует
Соответствие действующей лицензии	Соответствует
Количество направленностей образовательной деятельности	3 направленности: -художественная; -социально- гуманитарная; -естественнонаучная.

В течение 2021-2022 учебного года и первого полугодия 2022-2023 учебного года вносились изменения в связи с изменением численного состава обучающихся воспитанников (поступление и выбытие из учреждения).

В *годовом календарном учебном графике* определено чередование учебной нагрузки и времени отдыха. Начало учебного года - 1 сентября 2022 г., конец учебного года - 31 мая 2022 г. Продолжительность учебного года составляет 36 учебных недель.

Осенние каникулы: с 24.10.2022 г. по 30.10.2022 г.

Зимние каникулы: с 26.12.2022 г. по 08.01.2023 г.

Весенние каникулы: с 27.03.2023 г. по 02.04.2023 г.

Порядок утверждения (согласования) годового календарного учебного графика	Принят на заседании педагогического совета протокол №24 от 31.08.2022 г., утвержден приказом директора от 31.08.2022 г. №37
Дата утверждения	31.08.2022 г.
Соответствие СанПиН 2.4. 3648-20	Соответствует

Расписание учебных занятий составлено администрацией Учреждения с целью создания наиболее благоприятного режима труда и отдыха обучающихся воспитанников с учетом возрастных особенностей обучающихся и установленных санитарно-гигиенических норм. Расписание учебных занятий составляется ежемесячно, ввиду сменного графика работы педагогического состава Учреждения.

Порядок утверждения (согласования) расписания учебных занятий	Утверждается ежемесячно приказом директора
Соответствие СанПиН 2.4. 3648-20	Соответствует

Характеристика дополнительных общеобразовательных (общеразвивающих) программ, реализуемых в Учреждении в 2022 году:

№ п/п	Наименование программы	Тип	Срок освоения	Возраст обучающихся	Реализовывалась в 2021-2022 уч. году	Реализовалась в 2022-2023 уч. году
Художественная направленность						
1	Дополнительная общеобразовательная (общеразвивающая) программа «В гостях у сказки».	Модифицированная	1 год	3-7 лет	да	да
2	Дополнительная общеобразовательная (общеразвивающая) программа «Школа ремесел».	Модифицированная	1 год	3-7 лет	да	нет
3	Дополнительная общеобразовательная (общеразвивающая) программа «Мир музыкальной палитры».	Модифицированная	1 год	3-7 лет	да	да
4	Дополнительная общеобразовательная (общеразвивающая) программа «Радуга творчества».	Модифицированная	1 год	3-7 лет	нет	да
Социально-гуманитарная направленность						
4	Дополнительная общеобразовательная (общеразвивающая) программа «Наследие».	Модифицированная	1 год	7-17 лет	да	да
5	Дополнительная общеобразовательная (общеразвивающая) программа «Я – гражданин».	Модифицированная	1 год	7-17 лет	да	да
6	Дополнительная общеобразовательная (общеразвивающая) программа «Расти здоровым».	Модифицированная	1 год	7-17 лет	да	нет
7	Дополнительная общеобразовательная (общеразвивающая) программа «Азбука финансов».	Модифицированная	1 год	7-17 лет	нет	да
8	Дополнительная общеобразовательная (общеразвивающая) программа «Этика и этикет».	Модифицированная	1 год	7-17 лет	нет	да
Естественнонаучная направленность						
9	Дополнительная общеобразовательная (общеразвивающая) программа «Юные друзья природы».	Модифицированная	1 год	7-17 лет	да	нет
10	Дополнительная общеобразовательная (общеразвивающая) программа «Занимательная экология».	Модифицированная	1 год	7-17 лет	нет	да

По срокам реализации программы:

№	Наименование программы	Тип	Срок	Возраст	Реализована	Реализована
---	------------------------	-----	------	---------	-------------	-------------

(для несовершеннолетних)
 (для несовершеннолетних)
 (для несовершеннолетних)

Сроки реализации программы	Количество программ	
	2021 год	2022 год
1 год	9(100%)	8 (100%)

Все программы, реализуемые в Учреждении в 2022 году модифицированы в части содержания, рассмотрены и утверждены Педагогическим советом и утверждены приказом директора Учреждения.

Рабочие программы учебных курсов:

Показатель	Фактический показатель
Наличие рабочих программ (календарно-тематических планов)	100%
Реализация рабочих программ в соответствии с учебными планами и графиком учебного процесса.	100%

Расписание учебных занятий:

Показатель	Нет	Частично	Да
Процедура согласования и утверждения расписания учебных занятий в соответствии с нормативными документами			Да
Соответствие расписания занятий режиму работы Учреждения, Уставу и требованиям СанПиН.			Да
Продолжительность перемен между учебными занятиями составляет не менее 10 минут			Да
Соответствие расписания занятий учебному плану в части:			наименования направленностей
			количества часов в расписании занятий и учебном плане

Самоанализ учебного процесса

В ходе анализа установлено, что организация учебного процесса в учреждении соответствует требованиям действующих нормативно-правовых документов и документов Учреждения в области организации учебного процесса (образовательная программа, годовой календарный учебный график, учебный план). Продолжительность и периодичность занятий соответствовало учебному плану Учреждения,

а так же нормам СанПин. 100% педагогов в полном объеме реализовали свои рабочие программы по дополнительным общеобразовательным (общеразвивающим) программам.

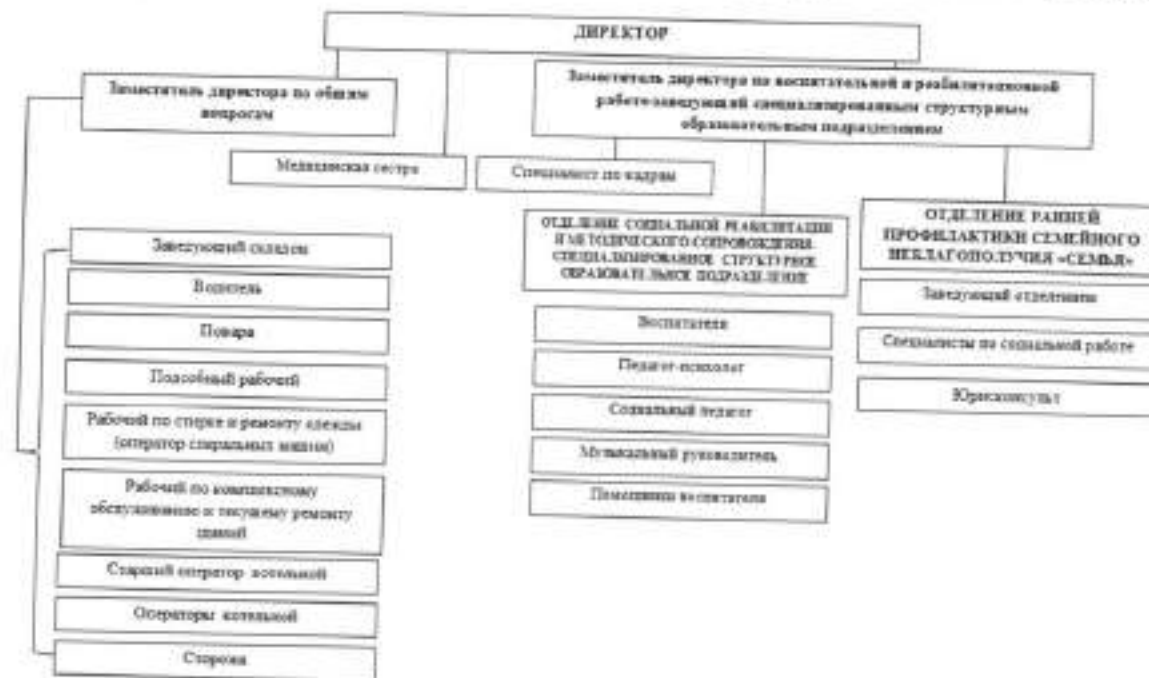
1.5. Востребованность выпускников

Учитывая специфику Учреждения, которая предполагает временное нахождение несовершеннолетних (в среднем до 6 месяцев), а также разновозрастной состав обучающихся воспитанников (3-17 лет), Учреждение не ведет учет востребованности выпускников.

1.6. Качество кадрового обеспечения

На 01.01.2023 г. Учреждение не доукомплектовано 1 воспитателем.

Структурная модель Учреждения



Кадровое обеспечение деятельности Учреждения

Количество штатных единиц	Административный персонал	Специалисты	Педагоги (воспитатели и специалисты)	Вспомогательный персонал	Медицинский персонал
33,5	3	4,5	10,5	14,5	1

В Учреждении (по состоянию на 01.01.2023 г.) работают 29 человека. 5 сотрудников работают по внутреннему совместительству, 1 – по внешнему совместительству (на 0,5 ставки), 1 сотрудник находится в отпуске по уходу за ребенком.

Сведения о руководящих работниках

Должность	Ф.И.О. полностью	Образование, специальность, квалификация по диплому, общий стаж работы	Стаж руководящей работы		Квалификационная категория
			Общий	В данном учреждении	
Директор	Попинагченко Светлана Владимировна	Высшее профессиональное, Белгородский государственный университет, «Учитель математики и информатики» по специальности «Математика», 33 года.	7 лет	7 лет	первая

Заместитель директора по воспитательной и реабилитационной работе-заведующий специализированным структурным образовательным подразделением	Чернышова Наталья Владимировна	Высшее профессиональное, ФГАОУ ВО «Белгородский государственный национальный исследовательский университет», направление подготовки «Психология», квалификация «Бакалавр психологии», 7 лет.	6 лет	6 лет	первая
Заместитель директора по общим вопросам	Касьяненко Ольга Ивановна	Среднее специальное, Белгородское педагогическое училище №1, специальность «Дошкольное воспитание», квалификация «Воспитатель», 31 год.	24 года	24 года	нет

В Учреждении заняты 10 педагогических работников, 9 из которых являются основными работниками Учреждения, 1 человек - по совместительству.

Категории педагогических работников

№ п/п	Категория работников	Количество
1	Воспитатели	6
2	Социальный педагог	1
3	Педагог-психолог	2
4	Музыкальный руководитель	1
	ИТОГО:	10

Анализ педагогических кадров по уровню образования

Высшее профессиональное	Среднее профессиональное	Среднее специальное
6	1	3
Из них педагогическое:		
6	1	3

Анализ педагогических кадров по возрасту

До 25 лет	25-29 лет	30-49 лет	50-54	Старше 55
0	2	6	2	0

Анализ педагогических кадров по стажу педагогической деятельности

До 5 лет	5-10 лет	10-15 лет	15-20 лет	20-25 лет	Более 25 лет
3	2	2	1	-	2

Квалификационные характеристики педагогических работников

Высшая квалификационная категория	Первая квалификационная категория	Соответствие занимаемой должности
1	4	4

Один педагогический работник (Евдошенко О.А.) не имеет категории и соответствия занимаемой должности в связи с тем, что работает в учреждении (в должности) менее 2-х лет после выхода из отпуска по уходу за ребенком.

Сведения о повышении квалификации и профессиональной переподготовке

№ п/п	Обучающая организация	Наименование курса	Дата прохождения	Категория работников	Количество
-------	-----------------------	--------------------	------------------	----------------------	------------

1.	АНО ДПО «Учебный Центр «Газсервис»	«Правила технической эксплуатации тепловых энергоустановок», «Правила устройства и безопасной эксплуатации паровых котлов с давлением пара не более 0,07 Мпа, водогрейных котлов и водонагревателей с температурой нагрева не выше 338 К (1150 С)», «Правила по охране труда при эксплуатации тепловых энергоустановок».	октябрь 2022 г.	директор, заместитель директора по общим вопросам	2
2.	АНО ДПО «Учебный Центр «Газсервис»	Предаттестационная подготовка специалистов, эксплуатирующих опасные производственные объекты, подконтрольные Ростехнадзору по курсу «Правила электроустановок систем электроснабжения и электрических сетей», «Правила по охране труда при эксплуатации электроустановок»	октябрь 2022 г.	директор, заместитель директора по общим вопросам	2

Курсовая подготовка педагогических работников Учреждения осуществляется в соответствии с перспективным планом повышения квалификации. В 2022 году курсы повышения квалификации, согласно плану, прошли 7 педагогических работников (Бойченко И.А.).

Вспомогательный персонал Учреждения в 2022 г. проходил обучение по программе «Оператор котельной» (3 человека), «Машинист дизель-генераторных установок» (1 человек).

Добросовестный и профессиональный труд сотрудников Учреждения отмечен на уровне района. Воспитатели Литвинова Н.Б. Долгодиллина К.А. награждена Благодарностью Главы администрации Краснояружского района, педагог-психолог Евдошенко О.А. отмечена Почетными грамотами начальника МУ «Управление социальной защиты населения администрации Краснояружского района», воспитатели Денисенко А.В. и Мерзлякина В.С. награждены Благодарственным письмом Министерства социальной защиты населения и труда РФ.

Достижения Учреждения

В 2022 г. педагогические работники принимали участие в мероприятиях на региональном уровне, семинарах, круглых столах, заседаниях РУМО педагогических работников учреждений социальной защиты населения.

В 2022 г. двое педагогов учреждения (Денисенко А.В., Бойченко И.А.) участвовали в региональном этапе Всероссийского конкурса профессионального мастерства в сфере социального обслуживания. По итогам конкурса социальный педагог Бойченко И.А. была удостоена 3 места в номинации «Открытие года».

Педагоги Учреждения активно принимали участие в вебинарах Западно-Сибирского МОЦ.

В 2022 году четверо педагогов (40%) опубликовали опыт своей деятельности во Всероссийских периодических изданиях (информационно-методическое издание «Беспризорник», журнале «Инспектор по делам несовершеннолетних»).

Вывод, проблемы, задачи

Администрация Учреждения считает необходимым заботиться о формировании коллектива педагогов, единомышленников, стремиться открывать в коллегам самое лучшее, создавая возможности для развития личности и самореализации каждого из них.

По итогам работы за 2022 г. можно сделать вывод о продолжающейся тенденции педагогов к профессиональному росту. В течение всего года педагоги работали, повышая свою квалификацию по средствам участия в выступлениях на заседаниях педагогического совета Учреждения, посещениях и проведения открытых занятий и мастер-классов, участия в вебинарах, изучая новинки периодической и методической литературы. Все это в комплексе дает хороший результат в организации педагогической деятельности и улучшении качества образования и воспитания детей.

Оценка состава руководящих, педагогических работников Учреждения позволяет сделать вывод о том, что образовательный процесс осуществлялся стабильно функционирующим, высокопрофессиональным коллективом. Укомплектованность педагогическими кадрами и специалистами в 2022 году - составляет 91%.

По итогам работы за 2022 г. можно сделать вывод о том, что активность и результативность участия в мероприятиях большинства педагогов Учреждения заметно выросла, что говорит о том, что применяемые способы организации деятельности, стимулирования, мотивирования, поощрения дают положительный результат.

1.7. Материально-техническая база, учебно-методическое, библиотечно-информационное обеспечение

Оценка материально-технического оснащения Учреждения

Учреждение размещено в одноэтажном здании общей площадью 395,7 м². Территория Учреждения благоустроена. В игровой зоне участка находится детская спортивно-игровая площадка с качелями, песочницей, турниками, клумбами. В хозяйственной зоне располагаются пищеблок, овощехранилище, гараж, котельная.

Помещения Учреждения уютные, соответствуют требованиям санитарных правил и норм.

В административном здании Учреждения располагается кабинет директора, заместителей директора, специалистов, а также оборудованы и функционируют помещения для получателей социальных услуг (несовершеннолетних):

- спальные комнаты (девочек школьного возраста, мальчиков школьного возраста, воспитанников дошкольного возраста);
- игровая комната (учебный кабинет), с организованной предметно-развивающей средой, созданной для обеспечения лучшей психофизической адаптации и полноценного развития детей;
- комната отдыха-зал (для детей дошкольного и школьного возраста) совмещена с учебным кабинетом (для детей школьного возраста);
- комната психологической разгрузки;
- помещение для посещений (раздевалка для дошкольников);
- туалетные комнаты и душевые;
- медицинский блок;
- прачечная;
- столовая.

Помещения оборудованы кроватями, тумбочками, столами и стульями, которые соответствует возрасту несовершеннолетних. Игровые комнаты оборудованы необходимой мебелью, дидактическим материалом, игровыми модулями, телевизорами.

Образовательно – воспитательная деятельность осуществляется в одном учебном кабинете (36,6 м²) и групповом помещении (зал) (площадью-60,2 м²), а также с использованием игровой площадки Учреждения.

Административное здание соответствует требованиям пожарной и антитеррористической безопасности. Составлен план эвакуации детей и схема оповещения работников на случай чрезвычайных происшествий. Установлена автоматическая пожарная сигнализация, имеются в достаточном количестве средства пожаротушения (порошковые, воздушно-эмульсионные и углекислотные огнетушители), тревожная кнопка. Территория участка ограждена забором, входная дверь оборудована системой «Домофон», которая способствует наименьшему проникновению посторонних лиц в помещение, ведется видео наблюдение. Безопасность детей обеспечивается через:

безопасную среду, правильное хранение различных материалов, освещение, соблюдение возрастных норм (в помещении и на прилегающей территории).

Норматив по площади на одного воспитанника (в том числе обучающегося воспитанника) в соответствии с требованиями выдерживается.

В 2022 г. были окрашены стены в помещениях основного здания (коридор, спальня мальчиков и девочек, столовая), произведена укладка ламината в коридоре, заменены окна в душевой комнате. Приобретены: мебель в кабинеты специалистов и обеденные группы в столовую.

В 2023 году планируется: ремонт канализации, косметический (покраска стен) помещений основного здания, благоустройство территории, приобретение мебели в столовую, шкафов для хранения вещей в спальни комнаты и игровую, в кабинет специалистов, покупка «рабочего места» для главного бухгалтера, покупка и установка кондиционера на пищеблок, покупка мягкого инвентаря. Кроме того планируется приобрести игровое и спортивное оборудование, а также методическую литературу для педагогов.

В Учреждении условия осуществления образовательного процесса соответствуют государственным требованиям в части оборудования учебных кабинетов, материально-технической оснащенности образовательного процесса и обеспеченности учебной литературой и иными информационными ресурсами программ дополнительного образования.

В Учреждении имеются: компьютер – 9 шт., ноутбук – 4 шт., телевизор – 2 шт., DVD – 1 шт., фотоаппарат – 1 шт., принтер – 10 шт., факс – 1 шт., ламинатор – 1 шт., видеокамера – 1 шт., проектор – 1 шт., экран для проектора – 1 шт., портативный сканер – 1 шт., колонка переносная – 1 шт.

В Учреждении имеется сайт, созданы страницы в социальных сетях (Одноклассники, Вконтакте), электронная почта.

В учреждении созданы условия для инвалидов и лиц с ограниченными возможностями здоровья: на входе антивандальная кнопка вызова – 2 шт., тактильная комплексная табличка «Вывеска» - 1 шт, тактильная пиктограмма «Кнопка вызова помощи» - 2 шт., панель вызова персонала со шнурком – 2 шт., умывальник для инвалидов - 2 шт., со смесителем – 2 шт., и поворотным зеркалом - 2 шт.. В душевой комнате установлен смеситель для душа поворотный – 1 шт., приобретен табурет для инвалидов – 1 шт. На дверях помещений установлены тактильные таблички со шрифтом Брайля, 100x300 мм – 13 шт. Для перемещения по зданию Учреждения имеется кресло-коляска FS 954 – 1 шт.

Оценка учебно-методического обеспечения

В Учреждении имеется соответствующая учебно- методическая литература, информационные ресурсы.

Учебно-методическое обеспечение образовательного процесса включает:

- наличие дополнительных общеобразовательных (общеразвивающих) программ – 9 шт.;
- наличие учебно-методической литературы (в том числе в электронном виде) -15 шт.;
- наличие наглядно-дидактических пособий – 4 шт.;
- оборудование и материалы.

Оценка библиотечно-информационного обеспечения

Библиотечный фонд Учреждения насчитывает более 300 наименований книг и журналов. Видеотека – 20 дисков. В учебных кабинетах у воспитанников обеспечен доступ к сети Интернет.

Библиотечно-информационное обеспечение представлено в виде:

- справочной литературы;
- журналов: «Дошкольное воспитание»; «Большая переменка», «Беспризорник» «Социальное обслуживание» «Работник социальной службы». Газет: «Белгородские известия», межрайонная газета Ракитянского и Краснояружского района «Наша жизнь».
- памяток, рекомендаций, консультаций, буклетов, конспектов, сценариев, хранящихся в именных папках-накопителях;

Формирование и пополнение фонда библиотечно-информационных ресурсов осуществлялось заместителем директора по воспитательной и реабилитационной работе, педагогическими работниками.

Методический уголок размещен в учебном кабинете для осуществления образовательно-воспитательной деятельности обучающихся школьного возраста.

Наполняемость и своевременность обновления официального сайта Учреждения

Учреждение имеет официальный сайт в системе «Интернет» (<http://pc.yrsobes.pf/>).

Сайт содержит всю необходимую информацию в соответствии с действующим законодательством РФ (статья 29 ФЗ «Об образовании в Российской Федерации», постановлением Правительства РФ от 20.10.2021 г. № 1802 «Об утверждении Правил размещения на официальном сайте образовательной организации в информационно-телекоммуникационной сети "Интернет" и обновления информации об образовательной организации).

На сайте регулярно размещается информация о деятельности Учреждения, систематически обновляется информация об Учреждении. Кроме того, Учреждение. В целях информирования общественности о деятельности Учреждения, а также формирования положительного имиджа ведутся странички в социальных сетях Одноклассники, Вконтакте.

Итогами контролирующей деятельности обсуждались на совещаниях при директоре, заседаниях Педагогического совета, заседаниях Методического совета педагогических работников Учреждения.

Результаты реализации плана внутриучрежденческого контроля

Внутриучрежденческий контроль осуществляется с целью получения объективной информации о состоянии образовательного процесса, совершенствования образовательного процесса и обеспечения выполнения работниками должностных обязанностей, а так же требований локальных актов и иных нормативных документов.

К осуществлению внутриучрежденческого контроля допускаются директор, заместитель директора по воспитательной и реабилитационной работе-заведующий специализированным структурным образовательным подразделением , выполняющие следующие функции:

- избирают методы контроля;
- контролируют состояние преподавания (методику проведения занятий);
- проверяют ведение документации;
- проверяют посещаемость занятий детьми;
- контролируют состояние методического обеспечения образовательного процесса;
- контролируют создание педагогическим работником безопасных условий проведения учебных занятий по программе;
- оформляют в установленные сроки аналитическую справку по результатам контроля;
- проводят повторный контроль.

Внутриучрежденческий контроль в 2022 г. проводился в следующих формах:

- **Персональный** - предполагает всестороннее изучение и анализ деятельности отдельного педагогического работника;
- **Тематический** - проводится по отдельным проблемам и направлениям деятельности Учреждения.

Продолжительность тематических проверок не превышала 10 календарных дней, персональных – 30 дней.

Внутриучрежденческий контроль осуществлялся в соответствии с планом работы Учреждения на учебный год. По результатам контроля оформлялись справка и информации. В 2022 году было осуществлено 11 персональных проверок педагогов, посещено 17 занятий и проведена 21 тематическая проверка.

В результате проведенных проверок установлено, что содержание и методика проведения занятий соответствуют требованиям учебных программ и способствуют заинтересованности детей в обучении. Занятия в объединениях проходят в доброжелательной обстановке, при высокой степени воспитательного воздействия. Педагоги применяют разнообразные формы поощрения деятельности детей. Занятия, посещенные в 2022 году показали, что в основном на них присутствовало около 93-100 % обучающихся. Отсутствие обучающихся воспитанников было связано с болезнью. Все педагоги на занятиях, используют различные образовательные технологии, обладают достаточным уровнем теоретической и методической подготовки, редко испытывают затруднения в применении теоретических знаний в практической деятельности.

Еще одна из задач внутриучрежденческого контроля - оценка качества ведения документации. За анализируемый период директором и заместителем директора по воспитательной и реабилитационной работе-заведующим специализированным структурным образовательным подразделением осуществлена проверка образовательных программ педагогов, календарно-тематических планов, журналов учета работы объединений, документации Методического объединения педагогических работников Учреждения, протоколов заседаний Педагогического совета. Административная показала, что данная документация ведётся системно, нарушений по их оформлению и ведению не выявлено. Педагоги – руководители детских объединений заполняют журналы учета работы своевременно. Записи в журналах заполняются согласно требованиям: аккуратно производятся записи, отмечается посещаемость обучающимися занятий и инструктажи по технике безопасности, программный материал заполняется в соответствии с календарно-тематическим планированием и рабочими программами.

Анализ реализации программы мониторинга качества образования, результаты мониторинговых исследований

Мониторинг является информационной основой управления качеством образования.

Для получения оперативной и достоверной информации о достигнутых результатах образовательного процесса и о качестве условий в Учреждении разработана Программа мониторинга образовательной программы. Целью, которой является обеспечение эффективного информационного отражения состояния образовательно-воспитательного процесса, аналитическое обобщение результатов деятельности, разработка прогноза развития Учреждения.

Оценка результативности реализации Программы мониторинга образовательной программы осуществляется путем анализа динамики показателей изучаемых в программе мониторинга. По завершении учебного года проводится сравнительный анализ указанных в программе мониторинга показателей.

Предметами мониторинга в 2022 году являлись образовательный уровень обучающихся, результаты их творческой деятельности, уровень воспитанности и оценка психологического климата в коллективе, состояние кадрового потенциала, профессиональная компетентность педагогов и результативность их деятельности, удовлетворенность участников образовательных отношений педагогической деятельностью Учреждения.

В ходе мониторинговых исследований использовались следующие методы: наблюдения, анкетирование, диагностическое тестирование, анализ.

Руководящие работники (2 человека) Учреждения и 7 педагогических работников прошли ежегодное обучение и повышение квалификации по направлениям дополнительных образовательных программ. Два педагога обобщил свой опыт работы на Педагогическом совете Учреждения.

Оценка обучающихся воспитанников Учреждения показала, что в 2022 году обучение по дополнительным общеобразовательным (общеразвивающим) программам проходили 47 воспитанников. Во втором полугодии 2022 года (2022-2023 учебный год) в детские объединения Учреждения зачислены 21 воспитанник, 2 обучающихся были отчислены из детских объединений в связи с выбытием из Учреждения. 19 воспитанников (по состоянию на 01.01.2023 г.) продолжили обучение.

Освоение детьми системы знаний, умений и навыков, предусмотренных дополнительными общеобразовательными (общеразвивающими) программами, отслеживалось путем проведения аттестации. Аттестация проводится 2 раза в год: в 1-м полугодии – в декабре (промежуточная аттестация), во 2-м полугодии (в мае) – при завершении обучения по образовательной программе (итоговая аттестация). Педагогом (руководителем объединения) также может проводиться входная (начальная) аттестация с целью установления первоначальных знаний обучающихся воспитанников на начало освоения программы. Входная (начальная) аттестация проводится в течение 10 дней со дня зачисления обучающегося воспитанника в объединение.

Анализ результатов аттестации за 2022 год показал положительные результаты освоения обучающимися дополнительных общеобразовательных (общеразвивающих) программ.

Анализ результативности творческих достижений - одна из важнейших задач программы мониторинга. В течение учебного года осуществлялся мониторинг достижений обучающихся воспитанников. В результате выявлено, что 43 (90%) обучающийся воспитанник являлся участником конкурсов различного уровня. Такой показатель обусловлен тем, что часть обучающихся не участвовала ни в каких конкурсах ввиду краткосрочного пребывания в Учреждении.

Успешность образовательной деятельности во многом определяется профессиональной компетентностью педагога. Мониторинг основных составляющих профессиональной компетентности педагогов проводился в рамках реализации плана внутриучрежденческого руководства и контроля по следующим направлениям:

- организационные условия работы кружковых объединений (путем проверки содержания общеобразовательных программ);
- выполнение дополнительной общеобразовательной программы (через отчет педагогов на заседаниях Педагогического совета Учреждения, проверку соответствия записей в журналах учета объединений календарно- тематическому планированию);
- качество преподавания (в ходе посещения занятий, анализа диагностики обучающихся).

С целью получения обратной связи и проведения самоанализа образовательно-воспитательного процесса проводится анкетирование участников образовательных отношений (обучающихся, родителей обучающихся (законные представители), педагогические работники Учреждения на определение уровня удовлетворенности педагогической деятельностью Учреждения. Анкетирование детей и родителей (законных представителей) проводится по выбытию из Учреждения, педагогических работников в мае.

По результатам обследования обучающихся за 1-е полугодие 2022 года:

- доступностью дополнительного образования полностью удовлетворены 100% обучающихся воспитанников;
- качеством образовательной деятельности полностью удовлетворены 100% обучающихся воспитанников;
- качеством воспитательного процесса полностью удовлетворены 100%;
- уровнем квалификации и компетентности педагогических работников Учреждения полностью удовлетворены 100% обучающихся воспитанников.

По результатам обследования обучающихся за 1-е полугодие 2022 года: доступностью дополнительного образования, качеством образовательной деятельности, качеством воспитательного процесса, уровнем квалификации и компетентности педагогических работников полностью удовлетворены 100% родителей (законных представителей) обучающихся воспитанников.

Вывод, проблемы, задачи

Анализ функционирования внутренней системы оценки качества образования показал, что план внутриучрежденческого руководства и контроля выполнен в полном объеме, выбранные объекты контроля позволили получить объективную информацию о состоянии образовательной деятельности учреждения, тенденциях изменения результативности, выявить проблемы и причины отрицательной динамики по отдельным направлениям.

В течение года осуществлялась диагностика состояния образования в Учреждении в рамках реализации программы мониторинга, позволившая сделать вывод о повышении качества предоставляемых образовательных услуг.

Реализация мероприятий Программы мониторинга позволила выявить проблемы:

- низкая результативность личного участия большинства педагогов в конкурсах профессионального мастерства, ввиду низкого уровня методической подготовленности, и желания. В соответствии с выявленной проблемой поставлена следующая задача: повышение уровня

профессионального мастерства педагогических работников Учреждения, посредством создания оптимальных условий для приобретения новых знаний, навыков и развития компетенций, материального стимулирования.

2. Заключение

Результаты самообследования показали сильные и слабые стороны деятельности Учреждения. Учреждение имеет нормативно-правовые, правоустанавливающие документы и локальные акты, принятые в установленном порядке, необходимые для осуществления своей деятельности. Образовательный процесс осуществляется на основании дополнительных общеобразовательных программ художественной, естественнонаучной и социально-гуманитарной направленности.

По результатам самообследования, можно сделать следующие выводы по деятельности Учреждения:

1. В Учреждении сложился необходимый минимальный уровень нормативно-правового, управленческого, кадрового и материально-технического обеспечения образовательно-воспитательной деятельности.

2. В учреждении выработана модель образовательной и воспитательной деятельности, соответствующая типологическим особенностям учреждений, которые реализуют дополнительное образование детей.

3. Содержание образовательного процесса разнообразно по структуре и формам организации.

Подводя итоги самообследования деятельности Учреждения, следует отметить, что участники образовательного процесса выполняют большой объем работы, решая задачи, поставленные перед Учреждением. Анализ показателей деятельности Учреждения показал, что образовательно - воспитательная деятельность велась в Учреждении в соответствии с требованиями. Созданные условия функционирования Учреждения позволили привлечь максимальное количество обучающихся в образовательный процесс, уровень результативности детских объединений и обучающихся, обеспечить функционирование детских объединений в соответствии с образовательными направленностями.

В результате проведенного самообследования можно определить следующие перспективные направления деятельности Учреждения:

1. Необходимо продолжать работу по укреплению материально-технической базы учреждения.

2. Необходимо активизировать работу по мотивации педагогов к повышению качества работы и непрерывному профессиональному развитию.

3. Продолжать работу по организации участия обучающихся в конкурсах, фестивалях, соревнованиях различных уровней.

4. Продолжать работу по интеграции родителей в образовательную и воспитательную деятельность.

Проведенное самообследование деятельности Учреждения позволяет признать работу, направленную на осуществление образовательной деятельности удовлетворительной, как в плане содержания, так и в плане организации образовательного процесса.

3. Показатели деятельности
Учреждения, по которым проведено самообследование
(утв. приказом Министерства образования и науки РФ от 10 декабря 2013 г. N 1324)

№ п/п	Показатели	Единица измерения
1.	Образовательная деятельность	
1.1	Общая численность учащихся (включая выбывших), в том числе:	47
1.1.1	Детей дошкольного возраста (3-7 лет)	37
1.1.2	Детей младшего школьного возраста (7 -11 лет)	4
1.1.3	Детей среднего школьного возраста (11 -15 лет)	5
1.1.4	Детей старшего школьного возраста (15 -17 лет)	1
1.2	Численность обучающихся по образовательным программам по договорам об оказании платных образовательных услуг	нет
1.3	Численность/удельный вес численности учащихся, занимающихся в 2-х и более объединениях (кружках, секциях, клубах), в общей численности учащихся	21/100%
1.4	Численность/удельный вес численности учащихся с применением дистанционных образовательных технологий, электронного обучения, в общей численности учащихся	0
1.5	Численность/удельный вес численности учащихся по образовательным программам для детей с выдающимися способностями, в общей численности учащихся	0
1.6	Численность/удельный вес численности учащихся по образовательным программам, направленным на работу с детьми с особыми потребностями в образовании, в общей численности учащихся, в том числе:	47/100%
1.6.1	Учащиеся с ограниченными возможностями здоровья	2/4%
1.6.2	Дети-сироты, дети, оставшиеся без попечения родителей	0
1.6.3	Дети-мигранты	0
1.6.4	Дети, попавшие в трудную жизненную ситуацию	47/100%
1.7	Численность/удельный вес численности учащихся, занимающихся учебно-исследовательской, проектной деятельностью, в общей численности учащихся	0
1.8	Численность/удельный вес численности учащихся, принявших участие в массовых мероприятиях (конкурсы, соревнования, фестивали, конференции), в общей численности учащихся, в том числе:	33/70%
1.8.1	На муниципальном уровне	27/82%
1.8.2	На региональном уровне	2/6%
1.8.3	На межрегиональном уровне	2/6%

1.8.4	На федеральном уровне	
1.8.5	На международном уровне	6/18%
1.9	Численность/удельный вес численности учащихся - победителей и призеров массовых мероприятий (конкурсы, соревнования, фестивали, конференции), в общей численности учащихся, в том числе:	1/3%
1.9.1	На муниципальном уровне	24/51%
1.9.2	На региональном уровне	13/54%
1.9.3	На межрегиональном уровне	2/8%
1.9.4	На федеральном уровне	2/8%
1.9.5	На международном уровне	6/25%
1.10	Численность/удельный вес численности учащихся, участвующих в образовательных и социальных проектах, в общей численности учащихся, в том числе:	1/4%
1.10.1	Муниципального уровня	0
1.10.2	Регионального уровня	0
1.10.3	Межрегионального уровня	0
1.10.4	Федерального уровня	0
1.10.5	Международного уровня	0
1.11	Количество массовых мероприятий, проведенных образовательной организацией, в том числе:	0
1.11.1	На муниципальном уровне	0
1.11.2	На региональном уровне	0
1.11.3	На межрегиональном уровне	0
1.11.4	На федеральном уровне	0
1.11.5	На международном уровне	0
1.12	Общая численность педагогических работников	0
1.13	Численность/удельный вес численности педагогических работников, имеющих высшее образование, в общей численности педагогических работников	10 6/60%
1.14	Численность/удельный вес численности педагогических работников, имеющих высшее образование педагогической направленности (профиля), в общей численности педагогических работников	6/60%
1.15	Численность/удельный вес численности педагогических работников, имеющих среднее профессиональное образование, в общей численности педагогических работников	6/40%
1.16	Численность/удельный вес численности педагогических работников, имеющих среднее профессиональное образование педагогической направленности (профиля), в общей численности педагогических работников	6/40%

1.17	Численность/удельный вес численности педагогических работников, которым по результатам аттестации присвоена квалификационная категория, в общей численности педагогических работников, в том числе:	4/40%
1.17.1	Высшая	0/0%
1.17.2	Первая	4/40%
1.18	Численность/удельный вес численности педагогических работников в общей численности педагогических работников, педагогический стаж работы которых составляет:	
1.18.1	До 5 лет	3/30%
1.18.2	Свыше 30 лет	0/0%
1.19	Численность/удельный вес численности педагогических работников в общей численности педагогических работников в возрасте до 30 лет	2/20%
1.20	Численность/удельный вес численности педагогических работников в общей численности педагогических работников в возрасте от 55 лет	0/0%
1.21	Численность/удельный вес численности педагогических и административно-хозяйственных работников, прошедших за последние 5 лет повышение квалификации/профессиональную переподготовку по профилю педагогической деятельности или иной осуществляемой в образовательной организации деятельности, в общей численности педагогических и административно-хозяйственных работников	13/100%
1.22	Численность/удельный вес численности специалистов, обеспечивающих методическую деятельность образовательной организации, в общей численности сотрудников образовательной организации	1/3%
1.23	Количество публикаций (печатных), подготовленных педагогическими работниками образовательной организации (из опыта педагогической деятельности):	
1.23.1	За 3 года	9
1.23.2	За отчетный период	3
1.24	Наличие в организации дополнительного образования системы психолого-педагогической поддержки одаренных детей, иных групп детей, требующих повышенного педагогического внимания	да
2.	Инфраструктура	
2.1	Количество компьютеров в расчете на одного учащегося	0
2.2	Количество помещений для осуществления образовательной деятельности, в том числе:	2
2.2.1	Учебный класс	2
2.2.2	Лаборатория	0
2.2.3	Мастерская	0
2.2.4	Танцевальный класс	0

СМБУСОССЗН «Красноярский социально-реабилитационный центр
для несовершеннолетних»

2.2.5	Спортивный зал	0
2.2.6	Бассейн	0
2.3	Количество помещений для организации досуговой деятельности учащихся, в том числе:	1
2.3.1	Актовый зал	0
2.3.2	Концертный зал	0
2.3.4	Игровое помещение	1
2.4	Наличие загородных оздоровительных лагерей, баз отдыха	нет
2.5	Наличие современной организации системы электронного документооборота	нет
2.6	Наличие читального зала библиотеки, в том числе:	нет
2.6.1	С обеспечением возможности работы на стационарных компьютерах или использования переносных компьютеров	нет
2.6.2	С медиатекой	нет
2.6.3	Обеспеченного средствами сканирования и распознавания текстов	нет
2.6.4	С выходом в Интернет с компьютеров, расположенных в помещении библиотеки	нет
2.6.5	С контролируемой распечаткой бумажных материалов	нет
2.7	Численность/удельный вес численности учащихся, которым обеспечена возможность пользоваться широкополосным Интернетом (не менее 2 Мб/с), в общей численности учащихся	47/100%

Директор СМБУСОССЗН
«Красноярский социально-
реабилитационный центр для
несовершеннолетних»



Попов С.В.