

Рассмотрен на заседании
методического объединения
педагогических работников
ОСГБУ «Социально-реабилитационный
центр для несовершеннолетних
Краснояржского района»
Белгородской области

Протокол № 2 от «9» 04 2026 г.

УТВЕРЖДЕН:
директором



ОСГБУ «Социально-реабилитационный
центр для несовершеннолетних
Краснояржского района»
Белгородской области
С. В. Попинанченко

**Отчет о результатах самообследования
образовательной деятельности
областного специализированного государственного бюджетного учреждения
«Социально-реабилитационный центр для несовершеннолетних
Краснояржского района» Белгородской области
по итогам 2025 года**

Отчет в министерство социальной защиты населения и труда
Белгородской области (отдел по делам семьи и детей)

направлен «6» 04 2026 г.

Директор ОСГБУ «Социально-реабилитационный
центр для несовершеннолетних
Краснояржского района»
Белгородской области



С.В. Попинанченко

п. Красная Яруга
2026 г.

Содержание

№ п/п	Наименование разделов	Стр.
I.	Аналитическая часть	3
1.	Общие сведения о деятельности учреждения	3
2.	Оценка системы управления учреждением	6
3.	Оценка организации образовательной деятельности	7
4.	Оценка содержания и качества подготовки обучающихся, востребованности выпускников	14
5.	Оценка качества кадрового обеспечения	15
6.	Оценка материально-технической базы	17
7.	Оценка учебно-методического, библиотечно-информационного обеспечения	19
8.	Оценка функционирования внутренней системы оценки качества образования	20
9.	Заключение	21
II.	Показатели деятельности учреждения	22

**Отчет об итогах самообследования деятельности
областного специализированного государственного бюджетного учреждения
«Социально-реабилитационный центр для несовершеннолетних Краснояружского
района» Белгородской области за 2025 год**

В соответствии с Федеральным законом Российской Федерации от 29.12.2012 №273-ФЗ «Об образовании в Российской Федерации», приказом Минобрнауки России от 14.12.2017 №1218 «Об утверждении порядка проведения самообследования образовательной организацией», приказом Минобрнауки России от 15.02.2017 №136 «О внесении изменений в показатели деятельности образовательной организации, подлежащей самообследованию, утвержденные приказом министерства образования и науки Российской Федерации от 10 декабря 2013 г. № 1324», приказом по учреждению от 06.03.2026 №7 с целью обеспечения открытости информации о деятельности областного специализированного государственного бюджетного учреждения «Социально-реабилитационный центр для несовершеннолетних Краснояружского района» Белгородской области, именуемым в дальнейшем – Учреждение проведено самообследование за 2025 год.

Цель проведения самообследования - всесторонний анализ деятельности Учреждения, получение объективной информации о состоянии педагогического процесса в нем и установление соответствия содержания обучения и воспитания детей целям и задачам дополнительного образования для повышения уровня информационной открытости и прозрачности содержания и результатов работы Учреждения, обеспечения доступности, объективности информации о деятельности Учреждения, а также подготовки отчета о результатах самообследования.

Задачи самообследования:

- 1) оценка качества образовательной деятельности;
- 2) выявление уровня развития анализируемых объектов, их изучение и оценивание;
- 3) установление проблемных вопросов в деятельности Учреждения и определение возможных способов их решениям.

При проведении процедуры самообследования использовались разнообразные методы: наблюдение, количественный и качественный мониторинг результатов деятельности, анкетирование, собеседование.

I. Аналитическая часть

1. Общие сведения о деятельности Учреждения

Полное наименование учреждения в соответствии с Уставом: областное специализированное государственное бюджетное учреждение «Социально-реабилитационный центр для несовершеннолетних Краснояружского района» Белгородской области.

Сокращенное наименование в соответствии с Уставом: ОСГБУ «СРЦДН Краснояружского района» Белгородской области.

Год основания Учреждения: 1998 год.

Государственный статус учреждения:

-организационно - правовая форма: государственное учреждение;

-тип – учреждение системы социальной защиты населения;

-вид - специализированное стационарное учреждение.

Местонахождение Учреждения:

-юридический адрес: 309420, Белгородская область, Краснояружский район, п. Красная Яруга, ул. Театральная, д.1

-фактический адрес: 309420, Белгородская область, Краснояружский район, п. Красная Яруга, ул. Театральная, д.1

Телефон: 8(47263) 45-1-51, *телефон/факс:* 8(47263) 46-5-06.

Официальный сайт: <http://рц.ярсобес.рф>

Электронная почта: ropinanchenko_sv@mst.belregion.ru

Учредитель: Белгородская область. Функции и полномочия Учредителя осуществляет Министерство труда и социальной защиты населения Белгородской области.

Основной целью деятельности Учреждения является профилактика безнадзорности и беспризорности несовершеннолетних, социальная реабилитация детей и семей, находящихся в трудной жизненной ситуации, обеспечения защиты права ребенка жить и воспитываться в кровной семье, предупреждения социального сиротства и семейного неблагополучия.

В соответствии с действующим законодательством Учреждение обеспечивает в установленном порядке прием:

Несовершеннолетних на стационарное обслуживание в возрасте от 3 до 18 лет, нуждающихся в помощи и поддержке со стороны государства:

- оставшихся без попечения родителей или иных законных представителей;
- проживающие в семьях, находящихся в социально опасном положении;
- заблудившихся или подкинутых;
- самовольно оставивших семью;
- самовольно ушедших из образовательных учреждений для детей-сирот и детей, оставшихся без попечения родителей, или других детских учреждений, за исключением лиц, самовольно ушедших из специальных учебно-воспитательных учреждений закрытого типа;
- не имеющие места жительства, места пребывания и (или) средств к существованию;
- оказавшиеся в иной трудной жизненной ситуации и нуждающиеся в социальной помощи и (или) реабилитации.

Несовершеннолетние находятся в Учреждении в условиях круглосуточного и дневного пребывания. Количество мест в стационарном отделении Учреждения – 16.

Несовершеннолетние, поступающие на стационарное социальное обслуживание зачисляются в списки воспитанников на основании приказа директора Учреждения и находятся на полном государственном обеспечении в установленном законом порядке. Медицинское обследование несовершеннолетних (при поступлении) осуществляется ОГБУЗ «Краснояружская ЦРБ».

Учреждение на основании лицензии, наряду с основной деятельностью, осуществляет образовательную деятельность в качестве дополнительного вида деятельности.

Сведения о наличии основных документов

№ п/п	Наименование	Реквизиты	Срок действия
1	Свидетельство о регистрации учреждения.	Постановление главы администрации Краснояружского района Белгородской области от 29 июня 1998 года №218	Бессрочное
2	Свидетельство о постановке на учёт в налоговом органе юридического лица.	ИНН/КПП: 3113003495/311301001 ОГРН: 1023101179870 поставлено на учет 18 августа 1998 г.	Бессрочное
3	Устав Учреждения.	Приказ министерства труда и социальной защиты населения Белгородской области №162 от 28.04.2023 г.	До замены по необходимости
4	Лицензия.	Приказ департамента образования Белгородской области от 18.08.2017 г. № 2391, лицензия № 8573, от 18 августа 2017 года серия 31Л01 №0002382	Бессрочная
5	Заключение о соответствии объекта защиты обязательным требованиям пожарной безопасности.	отделение надзорной деятельности Краснояружского района управления надзорной деятельности и профилактической работы ГУ МЧС России по Белгородской области, 15 декабря 2016 г. №86-2-24-15	До замены по необходимости
6	Санитарно-эпидемиологическое заключение.	Управление Федеральной службы по надзору в сфере защиты прав потребителей и благополучия человека по Белгородской области от 26.12.2016 г. №31.БО.09.000.М.001279.12.16	До замены по необходимости

Нормативные документы, регламентирующие образовательный процесс

- Устав;
- Положение отделения социальной реабилитации и методического сопровождения – специализированного структурного образовательного подразделения;
- Положение о дополнительных общеобразовательных программах Учреждения;
- Положение о рабочей программе и календарно-тематическом планировании образовательной деятельности;
- Положение о порядке обучения по индивидуальному учебному плану;
- Положение об объединениях обучающихся воспитанников Учреждения;
- Положение об аттестации воспитанников в объединениях Учреждения;
- Положение о приеме и отчислении обучающихся воспитанников объединения;
- Положение о поощрении обучающихся;
- Положение об индивидуальном учете результатов освоения обучающимися образовательных программ и поощрений обучающихся
- Положение о методическом объединении педагогических работников Учреждения;
- Правила внутреннего распорядка для обучающихся воспитанников Учреждения;

-Порядок оформления возникновения, приостановления и прекращения отношений между Учреждением и обучающимися и (или) родителями (законными представителями) несовершеннолетних обучающихся;

-Положение о комиссии по урегулированию споров между участниками образовательных отношений;

-Положение об организации образовательного процесса для обучающихся с ограниченными возможностями здоровья, детей-инвалидов и инвалидов;

-Положение об электронном обучении и использовании дистанционных образовательных технологий при реализации образовательных программ;

-образовательная программа Учреждения;

-дополнительные общеобразовательные (общеразвивающие) программы;

-план работы Учреждения по организации образовательного процесса на учебный год;

-режим занятий обучающихся на учебный год;

-годовой календарный учебный график на учебный год;

-учебный план на учебный год;

-приказы по движению обучающихся воспитанников;

-расписание занятий.

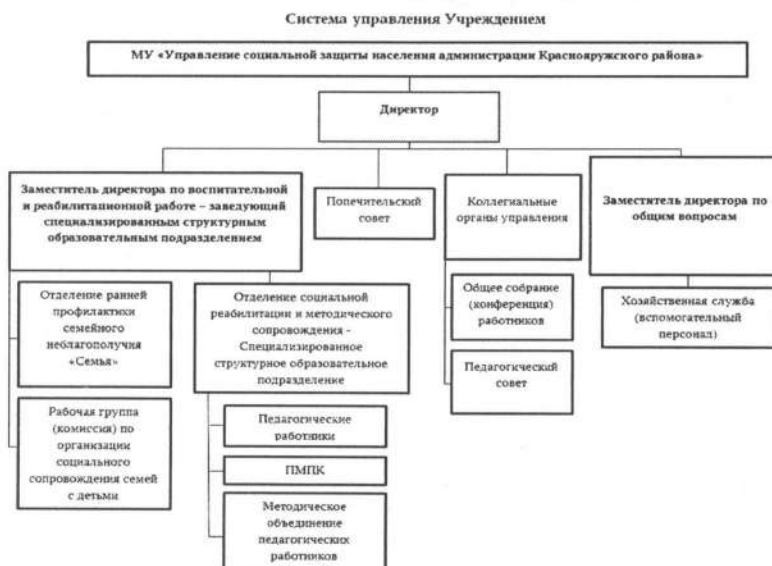
Учреждение имеет широкую сеть социальных партнеров в разных сферах деятельности, сотрудничество с которыми активно используется для образовательной и воспитательной деятельности, а также способствует развитию качества методического сопровождения воспитательного и образовательного процесса, профессионального уровня педагогических работников учреждения.

Социальные партнеры Учреждения

- образовательные учреждения района;
- МУ «Управление культуры администрации Краснояружского района»;
- МУ «Управление физической культуры, спорта и молодежной политики администрации Краснояружского района»;
- МУК «Центр народного творчества Краснояружского района»;
- Совет ветеранов;
- Отд МВД России по Краснояружскому району;
- ВПК «Русич»;
- ОГБУЗ «Краснояружская ЦРБ»;
- МУК «Краснояружский краеведческий музей»;
- СМИ.

2. Оценка системы управления Учреждением

Управление Учреждением строится на основе сочетания принципов единоначалия и коллегиальности.



Единоличным исполнительным органом Учреждения является директор, который осуществляет текущее руководство деятельностью Учреждения, самостоятельно решает все вопросы, не относящиеся к компетенции органов самоуправления.

В Учреждении сформированы коллегиальные органы управления, к которым относятся:

- общее собрание (конференция) работников Учреждения;
- педагогический совет.

Структура, порядок формирования, срок полномочий и компетенция органов управления Учреждением, порядок принятия ими решений и выступления от имени Учреждения устанавливаются в соответствии с законодательством РФ.

Общее собрание (конференция) работников Учреждения собирается не реже двух раз в год (согласно плану на год). Основной задачей общего собрания является коллегиальное решение важных вопросов жизнедеятельности коллектива работников Учреждения. Решения общего собрания (конференции) работников Учреждения принимаются простым большинством голосов присутствующих на собрании работников.

Педагогический совет - коллегиальный орган, создан с целью организации образовательно-воспитательного процесса в Учреждении. Членами Педагогического совета являются все педагогические работники Учреждения. Педагогический совет Учреждения собирается по мере необходимости, но не реже трех раз в год.

За отчетный период проведены:

-4 общих собрания (конференции) работников Учреждения (январь, август, сентябрь, декабрь);

-3 плановых заседания педагогического совета Учреждения (июнь, август, декабрь).

3. Оценка организации образовательной деятельности

Организация и осуществление образовательной деятельности в Учреждении определена отделению социальной реабилитации и методического сопровождения-специализированному структурному образовательному подразделению (далее Образовательному подразделению). Образовательное подразделение является

структурным подразделением Учреждения, которое объединяет в своем составе педагогических работников, осуществляющих образовательную деятельность в рамках рабочего времени и согласно расписанию занятий.

Образовательное подразделение осуществляет образовательную деятельность в соответствии с законодательством Российской Федерации в области образования на основании лицензии.

Деятельность Образовательного подразделения направлена на формирование и развитие творческих способностей обучающихся воспитанников, удовлетворение их индивидуальных потребностей в интеллектуальном, нравственном совершенствовании, формирование культуры здорового и безопасного образа жизни, а также на организацию их свободного времени.

Прием обучающихся воспитанников на обучение по дополнительным общеобразовательным (общеразвивающим) программам производится в соответствии с Положением о приеме и отчислении обучающихся воспитанников и на основе свободного выбора дополнительных общеобразовательных (общеразвивающих) программ и форм их освоения, исходя из личного интереса, способностей и индивидуальных особенностей каждого воспитанника.

Реализация дополнительных общеобразовательных (общеразвивающих) программ осуществлялась с января по май 2025. В остальной период дополнительное образование не реализовывалось ввиду отсутствия контингента воспитанников (временная приостановка стационарного социального обслуживания). Обучение в Учреждении велось еженедельно в режиме 5-ти дневной рабочей недели (с понедельника по пятницу). Занятия начинались не ранее 8.00, заканчивались не позднее 20.00 (21.00 для учащихся в возрасте 16-18 лет). Занятия проводились в соответствии с расписанием, утвержденным директором Учреждения. Расписание учебных занятий составлялось ежемесячно, ввиду сменного графика работы педагогического состава Учреждения. Продолжительность и периодичность занятий устанавливалась в соответствии с утвержденным режимом занятий на учебный год.

2024-2025 учебный год завершился 30.05.2025 г. с 19.03. 2025 г. реализация дополнительных общеобразовательных (общеразвивающих) программ осуществлялась с применением электронного обучения и дистанционных образовательных технологий вплоть до конца 2025 учебного года.

Документы, регламентирующие образовательно-воспитательный процесс 2025-2026 учебного года утверждены приказом директора от 29.08.2026 г., но приступить к образовательному процессу не удалось в виду приостановки деятельности учреждения в части стационарного социального обслуживания несовершеннолетних.

Документы, регламентирующие образовательный процесс Учреждения (образовательная программа, годовой календарный учебный график, учебный план, расписание учебных занятий), разработаны в соответствии с Законом Российской Федерации «Об образовании в Российской Федерации», Санитарно-эпидемиологическими требованиями к учреждениям дополнительного образования детей, Уставом Учреждения, соответствующими локальными нормативными актами. Учреждение в 2025 году платных образовательных услуг не оказывало.

Анализ контингента обучающихся воспитанников

Образовательной деятельностью были охвачены воспитанники Учреждения, которые помимо получения социальных услуг изъявили желание получать образовательные услуги:

№ п/п	Контингент обучающихся	Количество обучающихся (всего, с учетом выбывших)	Количество обучающихся (по состоянию на 01.09.2025 г.) (начало учебного года)	Количество обучающихся (по состоянию на 01.01.2026 г.)	% от общего числа воспитанников
		2025 год			
1	Общее количество обучающихся	17	0	0	-
2	Возраст обучающихся: -дошкольный возраст	8	0	0	-
3	-школьный возраст.	9	0	0	-

Обеспечение сохранности контингента обучающихся воспитанников не представляется возможным ввиду специфики учреждения. Несовершеннолетние поступают в Учреждение в течение всего года на срок, определенный индивидуальной программой реабилитации (в среднем до 6 месяцев).

Анализ дополнительных общеобразовательных (общеразвивающих) программ

Все дополнительные общеобразовательные (общеразвивающие) программы, реализуемые в Учреждении в 2025 году составлены в соответствии с предъявляемыми к ним требованиями, содержат все необходимые структурные элементы: титульный лист, пояснительная записка, учебно-тематический план, содержание программы, календарно-тематический план, библиографический список. Проведенный мониторинг показал, что в наличии у педагогических работников имелся дидактический, информационный, справочный материал на различных носителях, оборудование, специальная литература.

Реализация дополнительных общеобразовательных (общеразвивающих) программ охватывала две возрастные категории обучающихся, подразделяющиеся на: дошкольный возраст (3-7 лет) и школьный возраст (7-17 лет).

	Количество объединений	
	2024-2025 учебный год	2025-2026 учебный год

Дополнительные общеобразовательные (общеразвивающие) программы	7	8*
ИУП	0	0

*планировалось к реализации в 2025-2026 уч. году

Направленности образовательной деятельности

В Учреждении в 2025 году реализовалось три направленности: социально-гуманитарная, художественная, естественнонаучная.

Направленность	2024-2025 учебный год		2025-2026 учебный год	
	Количество объединений	Количество детей (всего, с учетом выбывших)	Количество объединений	Количество детей (всего, с учетом выбывших)
Художественная	2	8	0	0
Социально-гуманитарная	4	9	0	0
Естественнонаучная	1	9	0	0

Направленность образовательной деятельности выбрана исходя из анализа педагогических особенностей контингента воспитанников, поступающих в Учреждение, запросов родителей (законных представителей) воспитанников, а также с учетом материально-технических возможностей Учреждения.

Характеристика дополнительных общеобразовательных (общеразвивающих) программ

№ п / п	Наименование программы	Тип	Срок освоения	Возраст обучающихся	Реализовывалась в 2024-2025 уч. году	Реализовалась в 2025-2026 уч. году
Художественная направленность						
1	Дополнительная общеобразовательная (общеразвивающая) программа «Радуга творчества».	Модифицированная	1 год	3-7 лет	да	нет
2	Дополнительная общеобразовательная (общеразвивающая) программа «Мир музыкальной палитры».	Модифицированная	1 год	3-7 лет	да	нет
Социально-гуманитарная направленность						
3	Дополнительная общеобразовательная	Модифицирована	1 год	7-17 лет	да	нет

	(общеразвивающая) программа «Наследие».	нная				
4	Дополнительная общеобразовательная (общеразвивающая) программа «Азбука финансов».	Модифицированная	1 год	7-17 лет	да	нет
5	Дополнительная общеобразовательная (общеразвивающая) программа «Этика и этикет».	Модифицированная	1 год	7-17 лет	да	нет
6	Дополнительная общеобразовательная (общеразвивающая) программа «Безопасность для дошколят»	Модифицированная	1 год	3-7 лет	да	нет
7	Дополнительная общеобразовательная (общеразвивающая) программа «Краснояржский край: история и современность»	Модифицированная	1 год	7-17 лет	да	нет
Естественнонаучная направленность						
8	Дополнительная общеобразовательная (общеразвивающая) программа «Занимательная экология».	Модифицированная	1 год	7-17 лет	да	да

Все программы, реализуемые в Учреждении в 2025 году модифицированы в части содержания, рассмотрены и утверждены Педагогическим советом и утверждены приказом директора Учреждения.

В ходе анализа установлено, что организация учебного процесса в учреждении (в рабочий период) соответствует требованиям действующих нормативно-правовых документов и документов Учреждения в области организации учебного процесса (образовательная программа, годовой календарный учебный график, учебный план). Рабочие программы по дополнительным общеобразовательным (общеразвивающим) программам реализованы в полном объеме.

Воспитательная работа с обучающимися воспитанниками

В Учреждении большое внимание уделяется воспитательному процессу. В Учреждении реализуется Программа воспитательной работы, которая является составной частью Образовательной программы.

Программа воспитательной работы строится на основе базовых национальных ценностей российского общества, таких как патриотизм, социальная солидарность, гражданственность, семья, здоровье, труд и творчество, наука, традиционные религии России, искусство, природа, человечество, и направлена на развитие и воспитание компетентного гражданина России, принимающего судьбу Отечества как свою личную, осознающего ответственность за настоящее и будущее своей страны, укорененного в духовных и культурных традициях многонационального народа России.

Исходя из неоднородности контингента воспитанников, главный аспект в своей деятельности Учреждение делает на учет индивидуальных особенностей каждого ребенка.

Воспитательный процесс строится таким образом, чтобы каждый воспитанник (по своим возможностям) был вовлечен в активную деятельность в зоне ближайшего развития, чтобы каждый ребенок чувствовал себя комфортно.

Воспитательная работа в Учреждении осуществляется по шести различным направлениям деятельности:

- гражданское воспитание;
- патриотическое воспитание;
- духовно-нравственное воспитание;
- эстетическое воспитание;
- физическое воспитание;
- трудовое воспитание;
- экологическое воспитание;
- познавательное направление воспитания.

Работа по каждому из указанных выше направлений ведется в течение всего года (ежедневно ведется работа по одному из направлений-тематический день), в том числе и в каникулярное время в соответствии с планами воспитательной работы на месяц.

В воспитательной деятельности педагоги используют различные формы работы:

- тематические беседы;
- тематические чтения;
- викторины, КВН, стенгазеты;
- экскурсии по историческим и памятным местам Краснояружского района и п. Красная Яруга, к природным объектам, прогулки;
- просмотр тематических мультфильмов, сказок, художественных фильмов;
- конкурсы, фестивали, выставки;
- сюжетно-ролевые;
- тематические чтения;
- спортивные соревнования;
- культурно-массовые мероприятия;
- встречи с ветеранами и военнослужащими, с представителями разных профессий;
- участие в социальных проектах;
- культурно-массовые мероприятия;
- театрализованная деятельность;
- музыкальная гостиная;
- семейные праздники и совместные конкурсы;
- озеленение приусадебного участка;
- ярмарки и трудовые акции

Оценка уровня воспитанности обучающихся воспитанников Учреждения оценивалась по средствам методики М.И.Шиловой «Методика изучения уровня воспитанности». Обследование проводилось педагогом-психологом при поступлении и по выбытию ребенка из Учреждения. В результате выявлено, что у 100% воспитанников значительно увеличился уровень воспитанности в сравнении с результатами первичной диагностики.

Адаптация ребенка к новому коллективу и к новым условиям проживания проходят зачастую не всегда просто, поэтому в Учреждении уделяется большое внимание работе по адаптации воспитанников. С целью оценки комфортности пребывания ребенка в

коллективе других детей в частности и в Учреждении вообще каждые три месяца проводится диагностика психологического климата в коллективе воспитанников. В качестве инструментария используется методика-«Карта-схема для выявления психологического климата в коллективе» (автор Л.Н. Лутошкина). Обследование проводится педагогом-психологом в двух группах воспитанников (дошкольного и школьного возраста). В результате, на ноябрь месяц наблюдался неблагоприятный психологический климат, как у воспитанников дошкольного, так и школьного возраста, а по состоянию на февраль месяц, в результате работы, показатель изменился в положительную сторону.

Организация праздничных мероприятий

С целью расширения культурного пространства, оздоровления, организации досуга, развития нравственных качеств воспитанников и развития детско-родительских отношений в Учреждении организовывались культурно-массовые мероприятия, с привлечением родителей обучающихся воспитанников.

Педагоги групп дошкольного и школьного возраста проводят совместные массовые мероприятия, тем самым создавая условия для совместного труда и отдыха воспитанников.

В 2025 году педагогами были организованы и проведены следующие мероприятия:

№ п/п	Название мероприятия	Сроки
1	Познавательльно-игровая программа «На Святки свои порядки».	январь
2	Развлекательно-игровая программа ко Дню защитника Отечества «Сказочные богатыри».	февраль
3	Развлекательно-игровая программа «Наши девочки-прекрасны».	март

В 2025 г. культурно - массовые мероприятия с участием обучающихся не были проведены в полном объеме по причине оперативной обстановки (введением в Красноярском МО ограничений на въезд и пребывание жителей). Для участия в мероприятиях приглашались родители (законные представители) воспитанников. Отчеты о проводимых мероприятиях в формате постов были опубликованы на официальном сайте учреждения, на официальных страницах в социальных сетях (Одноклассники, ВКонтакте).

Работа с родителями (законными представителями) обучающихся воспитанников

Работа с родителями учащихся воспитанников Учреждения осуществлялась в течение учебного года педагогами и администрацией Учреждения.

С родителями (законными представителями) обучающихся воспитанников:

- проводилась диагностика на выявление степени удовлетворенности родителей (законных представителей) педагогической деятельностью Учреждения (по выбытию);
- педагогами объединений, в течение года проводились родительские собрания, беседы, консультации;
- педагогами объединений организовывались мероприятия в объединениях с участием родителей (концерты, выставки, фестивали, конкурсы и т.д.);

- с целью развития психолого-педагогических компетенций родителей, формирования коммуникативных навыков, способности к самопознанию и саморазвитию детей, и укреплению детско-родительских отношений педагогом-психологом и социальным педагогом Учреждения в течение года проводились беседы, консультации, практические занятия (тренинги).

В рамках непосредственного взаимодействия с родителями (законными представителями) воспитанников, в Учреждении функционирует «Школа для родителей» направленная на исправление асоциального поведение родителей (законных представителей), повышение нравственности и ответственности за судьбу детей, оказание помощи в воспитании детей, возвращение ребёнка в полноценную кровную семью.

Работа с родителями учащихся воспитанников учреждения осуществляется в течение всего учебного года педагогами и администрацией учреждения. Контроль за организацией деятельности осуществлялся ежемесячно. С марта 2025 г. работа с родителями строилась с учетом обстановки и с применением дистанционных технологий взаимодействия (родительские чаты в социальных сетях). Была проведена диагностика на предмет выявления степени удовлетворенности родителей (законных представителей) педагогической деятельностью учреждения, проведены мероприятий, запланированные педагогами в рамках планов рабочих программ и планов воспитательно-реабилитационной работы (родительские собрания, беседы, консультации, концерты, выставки, фестивали, конкурсы). Организованы 6 встреч в рамках «Школы для родителей». Вовлеченность родителей в образовательно-воспитательный процесс можно оценить как удовлетворительный.

4. Оценка содержания и качества подготовки обучающихся, востребованности выпускников

Анализ результатов аттестации за 2025 год показал положительные результаты освоения обучающимися дополнительных общеобразовательных (общеразвивающих) программ.

Уровень освоения программного материала обучающимися (по результатам итоговой аттестации - май 2025 год)

Наименование объединения	Кол-во обучающихся прошедших итоговую аттестацию	Уровень освоения программного материала (%)		
		Низкий уровень	Средний уровень	Высокий уровень
«Радуга творчества» (3-7 лет)	2	-	100%	-
«Мир музыкальной палитры» (3-7 лет)	2	-	100%	-
«Занимательная экология» (7-17 лет)	8	12%	63%	25%
«Наследие» (7-17 лет)	8	12%	50%	38%
«Азбука финансов» (7-17 лет)	8	12%	63%	25%
«Этика и этикет» (7-17 лет)	8	12%	63%	25%

«Безопасность для дошколят» (3-7 лет)	2	-	100%	-
---------------------------------------	---	---	------	---

Промежуточная аттестация в 2025 года по итогам 2025 -2026 года не проводилась по объективным причинам (отсутствие контингента обучающихся воспитанников).

Участие обучающихся воспитанников в конкурсных мероприятиях:

Уровень участия	Количество участвовавших (чел./%)	Количество призеров и победителей (чел./%)
На базе учреждения	0	0
На муниципальном уровне	11	11(100%)
На региональном уровне	4	4(100%)
На межрегиональном уровне	0	0
На федеральном уровне	7	7 (100%)
На международном уровне	0	0

Кроме учебной деятельности обучающиеся участвовали в конкурсных мероприятиях различного уровня. За истекший 2025 год доля обучающихся, охваченных конкурсными мероприятиями разных уровней, составила 76%. Доля победителей и призеров составила 100%. Практически каждый обучающийся воспитанник участвовал в конкурсных мероприятиях разных уровней неоднократно.

Востребованность выпускников

Учитывая специфику Учреждения, которая предполагает временное нахождение несовершеннолетних (в среднем до 6 месяцев), Учреждение не ведет учет востребованности выпускников.

5.Оценка качества кадрового обеспечения

В 2025 году Учреждение было доукомплектовано кадрами (1 ставка воспитателя, 1 ставка социального педагога).

Кадровое обеспечение деятельности Учреждения

Количество штатных единиц	Административный персонал	Специалисты			
		Педагоги (воспитатели и специалисты)	Вспомогательный персонал	Медицинский персонал	
35	3	6	10,5	14,5	1

1 руководящий работник (директор Попинанченко С.В.) и педагогический работник (воспитатель Денисенко А.В.) имеют отраслевые награды – Благодарность Министерства труда и социальной защиты Российской Федерации.

В Учреждении образовательной деятельностью заняты 9 педагогических работников, 8 из которые являются основными работниками Учреждения, 1 человек - по внешнему совместительству.

Категории педагогических работников

№ п/п	Категория работников	Количество
1	Воспитатели	7
2	Социальный педагог	1
3	Педагог-психолог	2
4	Музыкальный руководитель	1 (0,5 ставки)
	ИТОГО:	11 (10,5 ставки)

Анализ педагогических кадров по уровню образования

Высшее профессиональное	Среднее профессиональное	Среднее специальное
6	2	3
Из низ педагогическое:		
6	2	3

Анализ педагогических кадров по возрасту

До 25 лет	25-29 лет	30-49 лет	50-54	Старше 55
1	0	7	2	1

Анализ педагогических кадров по стажу педагогической деятельности

До 5 лет	5-10 лет	10-15 лет	15-20 лет	20-25 лет	Более 25 лет
2	3	1	1	2	2

В течение отчетного периода курсы повышения квалификации прошли девять педагогических работников по линии образования и шестеро по линии социальной работы. Один педагог (Евдошенко О.А.) прошла аттестацию с целью установления 1 квалификационной категории.

В 2025 г. педагогические работники принимали участие в онлайн вебинарах и обучающих семинарах. Педагогические работники в течение всего учебного года принимали участие в онлайн вебинарах и обучающих семинарах (в очных мероприятиях участия не принимали в виду их отсутствия). Социальный педагог Сикоренко С.А. дважды опубликовала свои педагогические разработки во Всероссийском журнале «Беспризорник», воспитатели (Денисенко А.В. и Литвинова Н.Б.) опубликовали опыт в печатном сборнике «Работник социальной службы».

Анализ педагогических кадров по квалификационным характеристикам

Высшая квалификационная категория	Первая квалификационная категория	Соответствие занимаемой должности
1	6	2

В январе и ноябре 2025 года двум педагогам-психологам Учреждения (Школа Н.А. и Евдошенко О.А.) присвоена 1 квалификационная категория.

**Результаты участия педагогических работников Учреждения
в конкурсных мероприятиях**

№ п/п	Ф.И.О. педагога, должность	Название конкурса	Дата	Результат
1	Школа Н.А., педагог-психолог	региональный этап Всероссийского конкурса профессионального мастерства в сфере социального обслуживания -2025	июнь 2025 г.	1 место в номинации

Снижение педагогической активности в 2025 году (по сравнению с предыдущими периодами) обусловлено комплексом объективных и субъективных факторов.

Объективные причины:

-оперативная обстановка (с марта по июнь 2026 г. сотрудники учреждения работали в удаленном режиме, выполняли дополнительные задачи).

-специфика деятельности учреждения: объективные сложности совмещения двух разнонаправленных задач — социального обслуживания и реализации программ дополнительного образования.

-кадровый дефицит: отсутствие в штате старшего воспитателя или методиста не позволяет выстроить системную методическую работу.

-ограниченный выбор конкурсных мероприятий: существующие конкурсы не учитывают специфику работы нашего учреждения, что снижает интерес к участию.

Субъективная причина:

-низкий уровень внутренней мотивации педагогов к профессиональному развитию на фоне вышеперечисленных факторов.

Добросовестный и профессиональный труд педагогических кадров Учреждения отмечен на разных уровнях. В 2025 г. наградами отмечены следующие педагогические работники:

-Попова Н.В. отмечена благодарственным письмом Министерства социальной защиты населения и труда Белгородской области;

-Долгодилина К.А., отмечена Почетной грамотой Главы администрации Краснояружского района.

6. Оценка материально-технического оснащения

В оперативном управлении Учреждения находится одноэтажное здание общей площадью 395,7 м². Территория Учреждения благоустроена. В игровой зоне участка находится детская спортивно-игровая площадка. В хозяйственной зоне располагаются пищеблок, овощехранилище (подвал), складское помещение совмещенное с гаражом и котельная.

В административном здании Учреждения располагается кабинет директора, заместителей директора, специалистов, а также оборудованы и функционируют помещения для получателей социальных услуг (несовершеннолетних):

- спальные комнаты (девочек школьного возраста, мальчиков школьного возраста, воспитанников дошкольного возраста (совмещена с игровой комнатой));
- игровая комната (учебный кабинет), с организованной предметно-развивающей средой, созданной для обеспечения лучшей психофизической адаптации и полноценного развития детей;
- комната отдыха-зал (для детей дошкольного и школьного возраста) совмещена с учебным кабинетом (для детей школьного возраста);
- комната психологической разгрузки;
- помещение для посещений;
- туалетные комнаты и душевые;
- медицинский блок;
- прачечная;
- столовая.

В 2025 г. был проведен косметический ремонт (покраска стен) помещений основного здания, осуществлено благоустройство территории.

Образовательно-воспитательная деятельность осуществляется в учебном кабинете (36,6 м²) и групповом помещении (зал) (60,2 м²), а также с использованием игровой площадки Учреждения. Норматив по площади на одного воспитанника (в том числе обучающегося воспитанника) в соответствии с требованиями выдерживается.

В образовательном процессе используются технические средства обучения: персональные компьютеры и ноутбуки, мультимедийная техника, дидактические материалы, развивающие игры, демонстрационное оборудование и прочее.

В Учреждении на высоком уровне выполняются мероприятия по обеспечению охраны здоровья обучающихся воспитанников, пожарной безопасности здания и антитеррористической защищённости:

- охрану учреждения осуществляет ЧОП;
- здание учреждения оборудовано системой охранной сигнализации;
- установлено видеонаблюдение;
- установлена звуковая пожарная сигнализация, система передачи извещений о пожаре обеспечивает автоматизированную передачу по каналам связи;
- здание Учреждения обеспечено огнетушителями в полном объёме согласно нормам;
- территория имеет исправное ограждение по периметру;
- приказом директора установлен пропускной режим;
- систематически с сотрудниками и с обучающимися проводятся занятия по охране жизни и здоровья, по пожарной безопасности, тренировочные эвакуации на случай возникновения ЧС;
- заключен договор на медицинское обслуживание с учреждением здравоохранения;
- питьевой режим обеспечивается с использованием воды в кулерах.

В учреждении созданы условия для инвалидов и лиц с ограниченными возможностями здоровья: на входе антивандальная кнопка вызова – 2 шт., тактильная комплексная табличка «Вывеска» - 1шт, тактильная пиктограмма «Кнопка вызова помощи» - 2 шт., панель вызова персонала со шнурком – 2 шт., умывальник для инвалидов - 2 шт., со смесителем – 2 шт., и поворотным зеркалом - 2 шт.. В душевой комнате установлен смеситель для душа поворотный – 1шт., имеется табурет для инвалидов – 1 шт. На дверях помещений установлены тактильные таблички со шрифтом Брайля, 100х300 мм – 13 шт. Для перемещения по зданию Учреждения имеется кресло-коляска FS 954 – 1 шт.

Анализ материально-технического обеспечения образовательной деятельности показал, что имеющиеся условия в учреждении достаточны для реализации дополнительных общеобразовательных (общеразвивающих) программ и ведения образовательно-воспитательного процесса. Вместе с тем, выявлена потребность в обновлении и пополнении части оборудования, а также в проведении капитального ремонта здания и прилегающей территории для обеспечения более комфортного пребывания воспитанников. Учитывая отсутствие бюджетных источников на данные цели, необходимо привлечение внебюджетных средств.

7. Оценка качества учебно-методического, библиотечно-информационного обеспечения

Методическая работа в Учреждении осуществляется посредством деятельности методического объединения педагогических работников.

В 2025 г. с учетом актуальности данного направления педагогический коллектив счел необходимым работать над следующей методической темой «Семейно-ориентированный подход в системе социальной помощи». В указанный период прошло 1 заседание методического объединения педагогических работников Учреждения по теме: «Семья на первом месте: новый вектор развития системы помощи семьям, профилактика социального сиротства» (ноябрь 2025 г.). Заседание, запланированное на март 2025 г. не состоялось по объективным причинам. Заседание зафиксировано в протоколе. Анализ протокола свидетельствует, что тематика заседаний соответствует плану работы Учреждения, выносимые на обсуждение вопросы актуальны.

Библиотечно-информационное обеспечение образовательно-воспитательного процесса Учреждения включает: наличие официального сайта в сети Интернет, наличие официальных страниц в социальных сетях (ВКонтакте и Одноклассники), мессенджере МА, наличие учебно-образовательной литературы, электронные образовательные ресурсы.

В Учреждении имеется необходимое библиотечно-информационное методическое обеспечение: программы, методические пособия, дидактический материал и т.д., количество которого достаточно для осуществления учебно-образовательного процесса. Библиотечный фонд Учреждения насчитывает более 300 наименований книг и журналов.

На информационных стендах Учреждения постоянно размещена информация о деятельности Учреждения, обновляемая актуальная информация о мероприятиях Учреждения, а также важная для участников образовательного процесса.

В учреждении создано единое информационное пространство, обеспечивающее эффективную социализацию обучающихся воспитанников в условиях информационного общества. Информационная открытость деятельности учреждения обеспечивается в соответствии со ст.29 Федерального закона от 29.12.2012 N 273-ФЗ «Об образовании в Российской Федерации» через размещение информации на официальном сайте Учреждения. В учреждении функционирует и постоянно обновляется материалами различного содержания официальный сайт Учреждения. Разделы сайта соответствуют предъявляемым требованиям. Помимо официального сайта Центр регулярно ведет официальные страницы в социальных сетях «ВКонтакте» и «Одноклассники» (госпаблики). Работа госпабликов регламентируется Федеральным законом от 09.02.2009 №8-ФЗ, постановлением Правительства от 31.12.2022 №2560, рекомендациями Минцифры и локальными актами Учреждения. Доступ к информационным системам и информационно-телекоммуникационным сетям для инвалидов и лиц с ОВЗ не ограничен, сайт предусматривает версию для слабовидящих.

В учебных кабинетах у обучающихся воспитанников обеспечен доступ к сети Интернет.

8. Оценка функционирования внутренней системы оценки качества образования

Внутриучрежденческий контроль осуществляется с целью получения объективной информации о состоянии образовательно-воспитательного процесса и обеспечения выполнения работниками должностных обязанностей, а так же требований нормативных документов.

Объектами контроля в 2025 году являлись:

- состояние образовательно-воспитательной деятельности;
- качество и эффективность работы педагогов;
- безопасность жизнеобеспечения образовательно-воспитательной деятельности;
- качество внутриучрежденческой документации, организации методической работы;
- аттестация педагогических работников;
- система работы с детьми с ОВЗ;
- повышение профессиональной квалификации;
- функционирование официального сайта и официальных страниц Учреждения в социальных сетях;
- удовлетворенность участников образовательных отношений деятельностью Учреждения.

В 2025 году было осуществлено 11 персональных проверок педагогов, 7 тематических проверок за ведением журналов учета работы объединений и их соответствием рабочим программам. Итоги контролирующей деятельности обсуждались на совещаниях при директоре, заседаниях Педагогического совета, заседаниях Методического совета педагогических работников Учреждения.

С целью получения обратной связи и проведения самоанализа деятельности Учреждения было проведено анкетирование родителей (законных представителей) обучающихся воспитанников на предмет удовлетворенности деятельностью Учреждения. Анализ анкет показал, что 85% респондентов полностью удовлетворены качеством

проводимых мероприятий (в том числе занятиями, проводимыми в рамках дополнительного образования), 15% в целом удовлетворены. Качеством и полнотой информации о работе Учреждения, предоставляемой по телефону, на официальном сайте, при личном обращении полностью удовлетворены 87%, 13% в целом удовлетворены.

2. Заключение

Результаты самообследования показали сильные и слабые стороны деятельности Учреждения. По результатам самообследования можно сделать следующие выводы. В Учреждении сложился необходимый минимальный уровень нормативно-правового, управленческого, кадрового и материально-технического обеспечения образовательно-воспитательной деятельности для организации, для которой образовательная деятельность является дополнительным видом деятельности наряду с основной. В учреждении выработана модель образовательной и воспитательной деятельности, соответствующая типологическим особенностям учреждений, реализующих дополнительное образование детей. Содержание образовательного процесса разнообразно по структуре и формам организации.

Анализ показателей деятельности показал, что образовательно-воспитательная деятельность в Учреждении осуществляется в соответствии с требованиями, предъявляемыми к организациям, осуществляющим обучение. Созданные условия функционирования Учреждения позволили привлечь максимальное количество обучающихся в образовательный процесс, разнообразить их досуг, а также обеспечить функционирование детских объединений в соответствии с образовательными направленностями.

В результате проведенного самообследования определены следующие перспективные направления деятельности Учреждения:

1. Необходимо укреплять материально-техническую базу Учреждения (с учетом имеющихся возможностей);

2. Необходимо выстроить систему методической работы для обеспечения непрерывного профессионального развития педагогических работников и как следствие повышения качества образовательно-воспитательного процесса (в т.ч. посредством введения в штатное расписание ставку старшего воспитателя);

3. Продолжить работу по организации участия обучающихся в различных конкурсных мероприятиях;

4. Продолжить работу по вовлечению родителей в образовательную и воспитательную деятельность, повышая качество информационного взаимодействия.

Проведенное самообследование деятельности Учреждения позволяет признать работу, направленную на осуществление образовательной деятельности удовлетворительной, как в плане содержания, так и в плане организации образовательного процесса.

II. Показатели деятельности
Учреждения, по которым проведено самообследование
(утв. приказом Министерства образования и науки РФ от 10 декабря 2013 г.
№1324)

№ п/п	Показатели	Единица измерения
1.	Образовательная деятельность	
1.1	Общая численность учащихся (включая выбывших), в том числе:	17
1.1.1	Детей дошкольного возраста (3-7 лет)	9
1.1.2	Детей младшего школьного возраста (7 -11 лет)	5
1.1.3	Детей среднего школьного возраста (11 -15 лет)	3
1.1.4	Детей старшего школьного возраста (15 -17 лет)	1
1.2	Численность обучающихся по образовательным программам по договорам об оказании платных образовательных услуг	нет
1.3	Численность/удельный вес численности учащихся, занимающихся в 2-х и более объединениях (кружках, секциях, клубах), в общей численности учащихся	17/100%
1.4	Численность/удельный вес численности учащихся с применением дистанционных образовательных технологий, электронного обучения, в общей численности учащихся	14/82%
1.5	Численность/удельный вес численности учащихся по образовательным программам для детей с выдающимися способностями, в общей численности учащихся	0
1.6	Численность/удельный вес численности учащихся по образовательным программам, направленным на работу с детьми с особыми потребностями в образовании, в общей численности учащихся, в том числе:	17/100%
1.6.1	Учащиеся с ограниченными возможностями здоровья	2/12%
1.6.2	Дети-сироты, дети, оставшиеся без попечения родителей	0
1.6.3	Дети-мигранты	0
1.6.4	Дети, попавшие в трудную жизненную ситуацию	17/100%
1.7	Численность/удельный вес численности учащихся, занимающихся учебно-исследовательской, проектной деятельностью, в общей численности учащихся	0
1.8	Численность/удельный вес численности учащихся, принявших участие в массовых мероприятиях (конкурсы, соревнования, фестивали, конференции), в общей численности учащихся, в том числе:	13/76%
1.8.1	На муниципальном уровне	11/65%
1.8.2	На региональном уровне	4/24%
1.8.3	На межрегиональном уровне	0
1.8.4	На федеральном уровне	7/41%
1.8.5	На международном уровне	0
1.9	Численность/удельный вес численности учащихся - победителей и призеров массовых мероприятий (конкурсы, соревнования, фестивали, конференции), в общей численности учащихся, в том числе:	13/76%
1.9.1	На муниципальном уровне	11/65%
1.9.2	На региональном уровне	4/24%
1.9.3	На межрегиональном уровне	0
1.9.4	На федеральном уровне	7/41%
1.9.5	На международном уровне	0

1.10	Численность/удельный вес численности учащихся, участвующих в образовательных и социальных проектах, в общей численности учащихся, в том числе:	0
1.10.1	Муниципального уровня	0
1.10.2	Регионального уровня	0
1.10.3	Межрегионального уровня	0
1.10.4	Федерального уровня	0
1.10.5	Международного уровня	0
1.11	Количество массовых мероприятий, проведенных образовательной организацией, в том числе:	0
1.11.1	На муниципальном уровне	0
1.11.2	На региональном уровне	0
1.11.3	На межрегиональном уровне	0
1.11.4	На федеральном уровне	0
1.11.5	На международном уровне	0
1.12	Общая численность педагогических работников	11
1.13	Численность/удельный вес численности педагогических работников, имеющих высшее образование, в общей численности педагогических работников	6/55%
1.14	Численность/удельный вес численности педагогических работников, имеющих высшее образование педагогической направленности (профиля), в общей численности педагогических работников	6/55%
1.15	Численность/удельный вес численности педагогических работников, имеющих среднее профессиональное образование, в общей численности педагогических работников	2/18%
1.16	Численность/удельный вес численности педагогических работников, имеющих среднее профессиональное образование педагогической направленности (профиля), в общей численности педагогических работников	2/18%
1.17	Численность/удельный вес численности педагогических работников, которым по результатам аттестации присвоена квалификационная категория, в общей численности педагогических работников, в том числе:	7/78%
1.17.1	Высшая	0/0%
1.17.2	Первая	2/18%
1.18	Численность/удельный вес численности педагогических работников в общей численности педагогических работников, педагогический стаж работы которых составляет:	
1.18.1	До 5 лет	2/18%
1.18.2	Свыше 30 лет	2/18%
1.19	Численность/удельный вес численности педагогических работников в общей численности педагогических работников в возрасте до 30 лет	1/9%
1.20	Численность/удельный вес численности педагогических работников в общей численности педагогических работников в возрасте от 55 лет	1/9%
1.21	Численность/удельный вес численности педагогических и административно-хозяйственных работников, прошедших за последние 5 лет повышение квалификации/профессиональную переподготовку по профилю педагогической деятельности или иной осуществляемой в образовательной организации деятельности, в общей численности педагогических и административно-хозяйственных работников	13/100%

1.22	Численность/удельный вес численности специалистов, обеспечивающих методическую деятельность образовательной организации, в общей численности сотрудников образовательной организации	1/3%
1.23	Количество публикаций (печатных), подготовленных педагогическими работниками образовательной организации (из опыта педагогической деятельности):	
1.23.1	За 3 года	11
1.23.2	За отчетный период	3
1.24	Наличие в организации дополнительного образования системы психолого-педагогической поддержки одаренных детей, иных групп детей, требующих повышенного педагогического внимания	да
2.	Инфраструктура	
2.1	Количество компьютеров в расчете на одного учащегося	1
2.2	Количество помещений для осуществления образовательной деятельности, в том числе:	2
2.2.1	Учебный класс	2
2.2.2	Лаборатория	0
2.2.3	Мастерская	0
2.2.4	Танцевальный класс	0
2.2.5	Спортивный зал	0
2.2.6	Бассейн	0
2.3	Количество помещений для организации досуговой деятельности учащихся, в том числе:	1
2.3.1	Актовый зал	0
2.3.2	Концертный зал	0
2.3.4	Игровое помещение	1
2.4	Наличие загородных оздоровительных лагерей, баз отдыха	нет
2.5	Наличие в образовательной организации системы электронного документооборота	да
2.6	Наличие читального зала библиотеки, в том числе:	нет
2.6.1	С обеспечением возможности работы на стационарных компьютерах или использования переносных компьютеров	нет
2.6.2	С медиатекой	нет
2.6.3	Оснащенного средствами сканирования и распознавания текстов	нет
2.6.4	С выходом в Интернет с компьютеров, расположенных в помещении библиотеки	нет
2.6.5	С контролируемой распечаткой бумажных материалов	нет
2.7.	Численность/удельный вес численности учащихся, которым обеспечена возможность пользоваться широкополосным Интернетом (не менее 2 Мб/с), в общей численности учащихся	17/100%

Директор ОСГБУ
«Социально –реабилитационный
центр для несовершеннолетних
Краснояржского района»
Белгородской области



Попинанченко С.В.

